



รายงานจำนวนนักศึกษาใหม่แรกเข้า  
ระดับปริญญาตรี ภาค กศ.บป.  
ประจำปีการศึกษา 2563

สำนักส่งเสริมวิชาการและงานทะเบียน  
มหาวิทยาลัยราชภัฏสงขลา

## คำนำ

รายงานจำนวนนักศึกษาใหม่แรกเข้า ระดับปริญญาตรี ภาค กศ.บป. มหาวิทยาลัยราชภัฏสงขลา ประจำปีการศึกษา 2563 สำนักส่งเสริมวิชาการและงานทะเบียนจัดทำขึ้นเพื่อรายงานข้อมูลที่สำคัญ ๆ ได้แก่ หลักสูตร คณะ สาขาวิชาที่เปิดรับนักศึกษา จำนวนนักศึกษาที่กำหนดตามแผนรับ มคอ. 2 จำนวนรอบการรับเข้า จำนวนผู้รายงานตัวเป็นนักศึกษาใหม่ แผนภูมิแสดงจำนวนร้อยละ ทั้งนี้เพื่อใช้เป็นข้อมูลเบื้องต้นในการกำหนดนโยบายหรือแผนพัฒนาการจัดการศึกษาและการดำเนินงานทางด้านต่าง ๆ ของมหาวิทยาลัย หวังเป็นอย่างยิ่งว่ารายงานฉบับนี้ จะเป็นประโยชน์ต่อหน่วยงานที่เกี่ยวข้องและผู้ที่เกี่ยวข้อง

สำนักส่งเสริมวิชาการและงานทะเบียน

สิงหาคม 2563

## สารบัญ

### คำนำ

### สารบัญ

การรับเข้าเป็นนักศึกษาในระดับปริญญาตรี ภาค กศ.บป.	1
ตารางที่ 1 จำนวนนักศึกษาใหม่ ปีการศึกษา 2563 จำแนกตามหลักสูตร	1
ตารางที่ 2 จำนวนนักศึกษาใหม่ ปีการศึกษา 2563 จำแนกตามคณะ	2
ตารางที่ 3 จำนวนนักศึกษาใหม่ ปีการศึกษา 2563 จำแนกตามคณะ และตามแผนรับ	3
ตารางที่ 4 จำนวนนักศึกษาใหม่ ปีการศึกษา 2563 จำแนกตามคณะ สาขาวิชา และตามแผนรับ	3
ตารางที่ 5 การเปรียบเทียบเปอร์เซ็นต์การรับเข้ากับแผนรับตาม มคอ.2	4
ตารางที่ 6 จำนวนนักศึกษาใหม่ ปีการศึกษา 2563 จำแนกตามเพศ	5
ตารางที่ 7 จำนวนนักศึกษาใหม่ ปีการศึกษา 2563 จำแนกตามศาสนา	6
ตารางที่ 8 จำนวนนักศึกษาใหม่ ปีการศึกษา 2563 จำแนกตามวุฒิการศึกษาเดิม	7
ตารางที่ 9 จำนวนนักศึกษาใหม่ ปีการศึกษา 2563 จำแนกตามคณะ และช่วงผลการเรียน GPAX	8
ตารางที่ 10 จำนวนนักศึกษาใหม่ ปีการศึกษา 2563 จำแนกตามสาขาวิชา และช่วงผลการเรียน GPAX	8
ตารางที่ 11 จำนวนนักศึกษาใหม่ ปีการศึกษา 2563 จำแนกตามภูมิลำเนา	9
ตารางที่ 12 รายชื่อสถานศึกษาที่มีนักศึกษามารายงานตัวสูงสุด 10 อันดับ	10
ตารางที่ 13 รายชื่อสถานศึกษาในจังหวัดสงขลา ที่มีผู้รายงานตัว	10
แผนภูมิที่ 1 จำนวนนักศึกษาใหม่ ปีการศึกษา 2563 จำแนกตามหลักสูตร	1
แผนภูมิที่ 2 จำนวนนักศึกษาใหม่ ปีการศึกษา 2563 จำแนกตามคณะ	2
แผนภูมิที่ 3 ร้อยละนักศึกษาใหม่ ปีการศึกษา 2563 จำแนกตามคณะ	2
แผนภูมิที่ 4 การเปรียบเทียบเปอร์เซ็นต์การรับเข้ากับแผนรับตาม มคอ.2	4
แผนภูมิที่ 5 จำนวนนักศึกษาใหม่ ปีการศึกษา 2563 จำแนกตามเพศ	5
แผนภูมิที่ 6 จำนวนนักศึกษาใหม่ ปีการศึกษา 2563 จำแนกตามศาสนา	6
แผนภูมิที่ 7 จำนวนนักศึกษาใหม่ ปีการศึกษา 2563 จำแนกตามวุฒิการศึกษาเดิม	7
แผนภูมิที่ 8 แผนภูมิแสดงร้อยละ ช่องทางการได้รับข่าวสาร การรับสมัครนักศึกษาใหม่	12

## รายงานจำนวนนักศึกษาใหม่แรกเข้า ประจำปีการศึกษา 2563

### มหาวิทยาลัยราชภัฏสงขลา

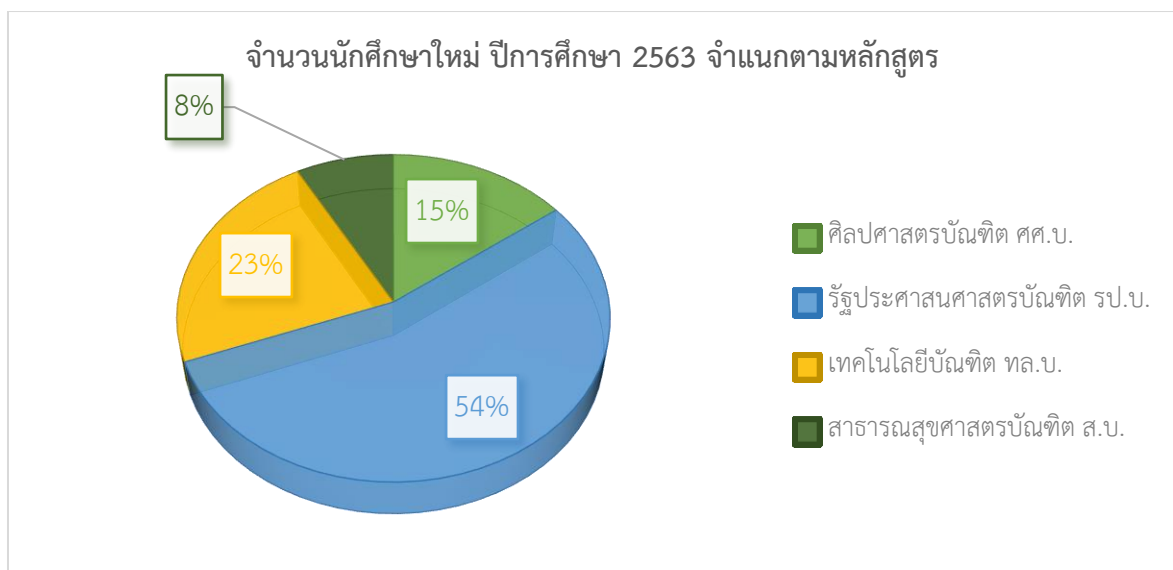
#### 1. ด้านจำนวนการรับเข้าเป็นนักศึกษาระดับปริญญาตรี ภาค กศ.บป.

- 1.1 จำนวนหลักสูตรที่เปิดรับนักศึกษา รวมทั้งหมด 4 หลักสูตร
- 1.2 จำนวนคณะที่เปิดรับนักศึกษา รวมทั้งหมด 3 คณะ
- 1.3 จำนวนสาขาวิชาที่เปิดรับนักศึกษา รวมทั้งหมด 6 สาขาวิชา
- 1.4 จำนวนนักศึกษาที่กำหนดตามแผนรับ มคอ. 2 รวมทั้งหมด 420 คน
- 1.5 จำนวนนักศึกษาที่ผ่านการคัดเลือกและมารายงานตัว รวมทั้งหมด 224 คน

#### ตารางที่ 1 จำนวนนักศึกษาใหม่ ปีการศึกษา 2563 จำแนกตามหลักสูตร

หลักสูตร	ชื่อย่อ	จำนวนคน	ร้อยละ
ศิลปศาสตรบัณฑิต	ศศ.บ.	33	14.73
รัฐประศาสนศาสตรบัณฑิต	รป.บ.	122	54.46
เทคโนโลยีบัณฑิต	ทล.บ.	51	22.77
สาธารณสุขศาสตรบัณฑิต	ส.บ.	18	8.04
รวม		224	100.00

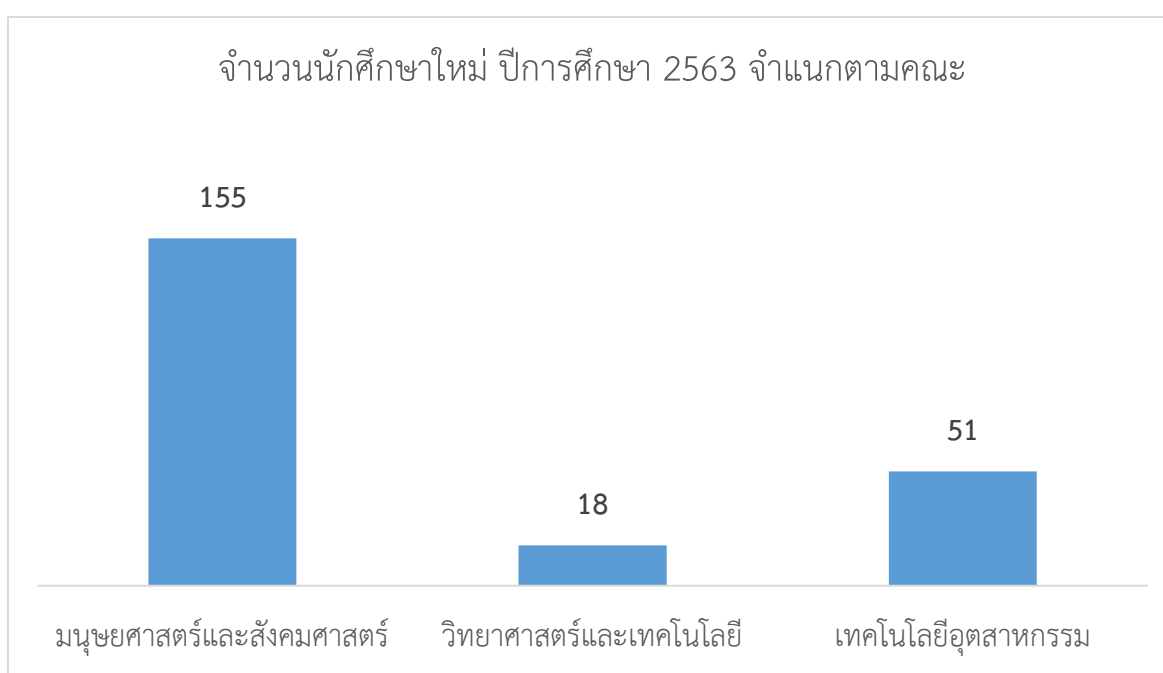
#### แผนภูมิที่ 1 จำนวนนักศึกษาใหม่ ปีการศึกษา 2563 จำแนกตามหลักสูตร



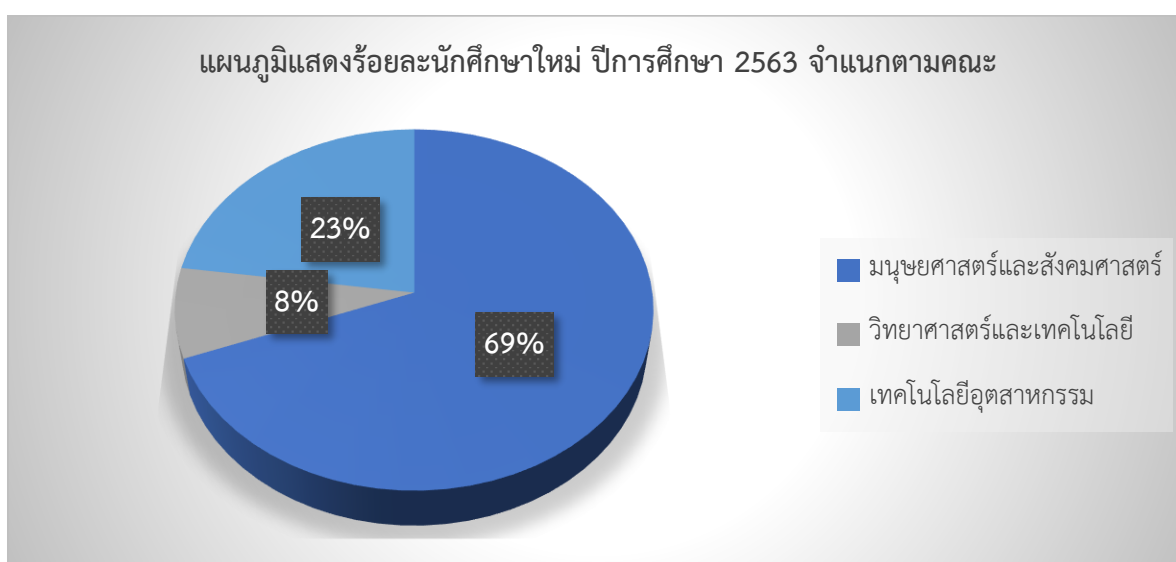
ตารางที่ 2 จำนวนนักศึกษาใหม่ ปีการศึกษา 2563 จำแนกตามคณะ

คณะ	จำนวนคน	ร้อยละ
มนุษยศาสตร์และสังคมศาสตร์	155	69.20
วิทยาศาสตร์และเทคโนโลยี	18	8.04
เทคโนโลยีอุตสาหกรรม	51	22.77
รวม	224	100.00

แผนภูมิที่ 2 จำนวนนักศึกษาใหม่ ปีการศึกษา 2563 จำแนกตามคณะ



แผนภูมิที่ 3 ร้อยละนักศึกษาใหม่ ปีการศึกษา 2563 จำแนกตามคณะ



ตารางที่ 3 จำนวนนักศึกษาใหม่ ปีการศึกษา 2563 จำแนกตามคณะ และตามแผนรับ

คณะ	แผนรับ	จำนวนคน
มนุษยศาสตร์และสังคมศาสตร์	250	155
วิทยาศาสตร์และเทคโนโลยี	80	18
เทคโนโลยีอุตสาหกรรม	90	51
<b>รวม</b>	<b>420</b>	<b>224</b>

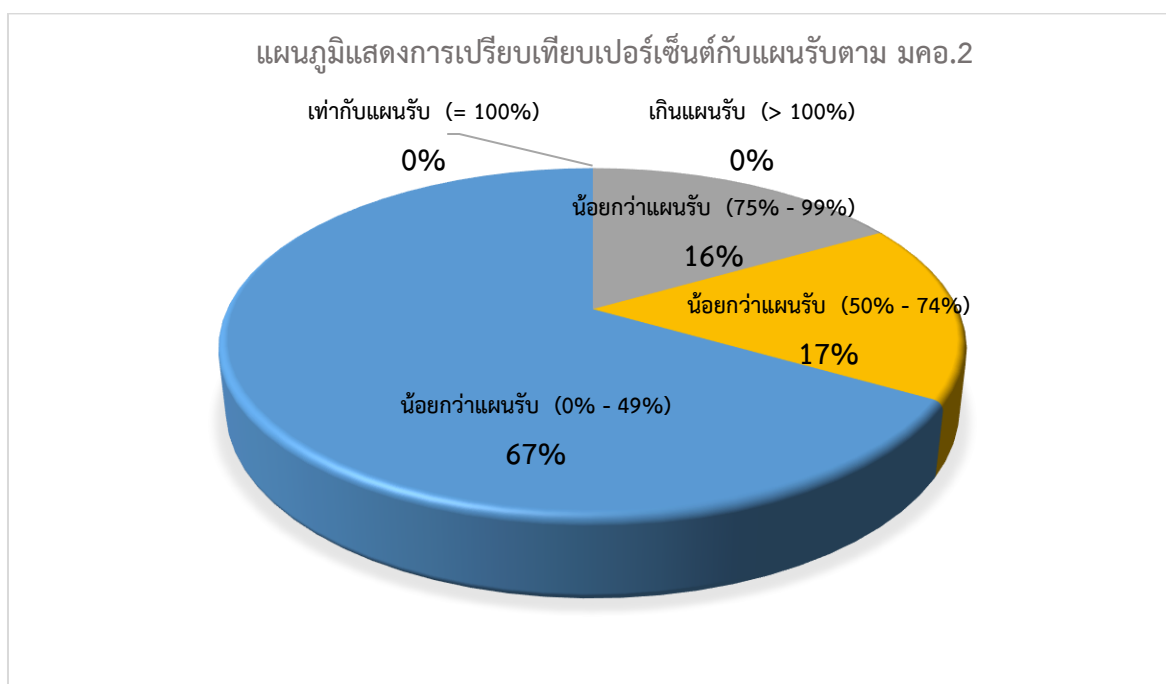
ตารางที่ 4 จำนวนนักศึกษาใหม่ ปีการศึกษา 2563 จำแนกตามคณะ สาขาวิชา และตามแผนรับ

คณะ/สาขา	แผนรับ	รวม
<b>คณะมนุษยศาสตร์และสังคมศาสตร์</b>		
พัฒนาชุมชน	100	33
รัฐประศาสนศาสตร์	150	122
<b>คณะวิทยาศาสตร์และเทคโนโลยี</b>		
สาธารณสุขชุมชน	40	8
สาธารณสุขชุมชน (เทียบโอน)	40	10
<b>คณะเทคโนโลยีอุตสาหกรรม</b>		
เทคโนโลยีการจัดการอุตสาหกรรม (ต่อเนื่อง)	60	37
เทคโนโลยีไฟฟ้าอุตสาหกรรม (ต่อเนื่อง)	30	14
<b>รวม</b>	<b>420</b>	<b>224</b>

ตารางที่ 5 การเปรียบเทียบเปอร์เซ็นต์การรับเข้ากับแผนรับตาม มคอ.2

ลำดับ	การเปรียบเทียบเปอร์เซ็นต์กับแผนรับตาม มคอ.2	จำนวนสาขาวิชา
1	เกินแผนรับ (> 100%)	0
2	เท่ากับแผนรับ (= 100%)	0
3	น้อยกว่าแผนรับ (75% - 99%)	1
4	น้อยกว่าแผนรับ (50% - 74%)	1
5	น้อยกว่าแผนรับ (0% - 49%)	4
รวม		6

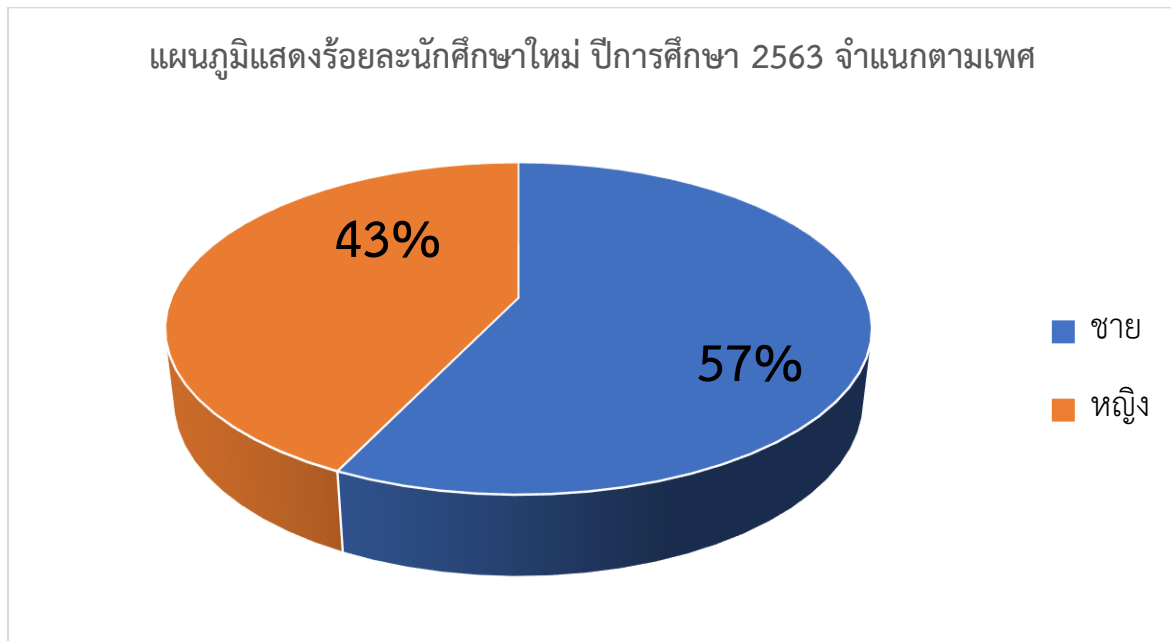
แผนภูมิที่ 4 การเปรียบเทียบเปอร์เซ็นต์การรับเข้ากับแผนรับตาม มคอ.2



ตารางที่ 6 จำนวนนักศึกษาใหม่ ปีการศึกษา 2563 จำแนกตามเพศ

เพศ	จำนวนคน	ร้อยละ
ชาย	128	57.14
หญิง	96	42.86
รวม	224	100.00

แผนภูมิที่ 5 จำนวนนักศึกษาใหม่ ปีการศึกษา 2563 จำแนกตามเพศ

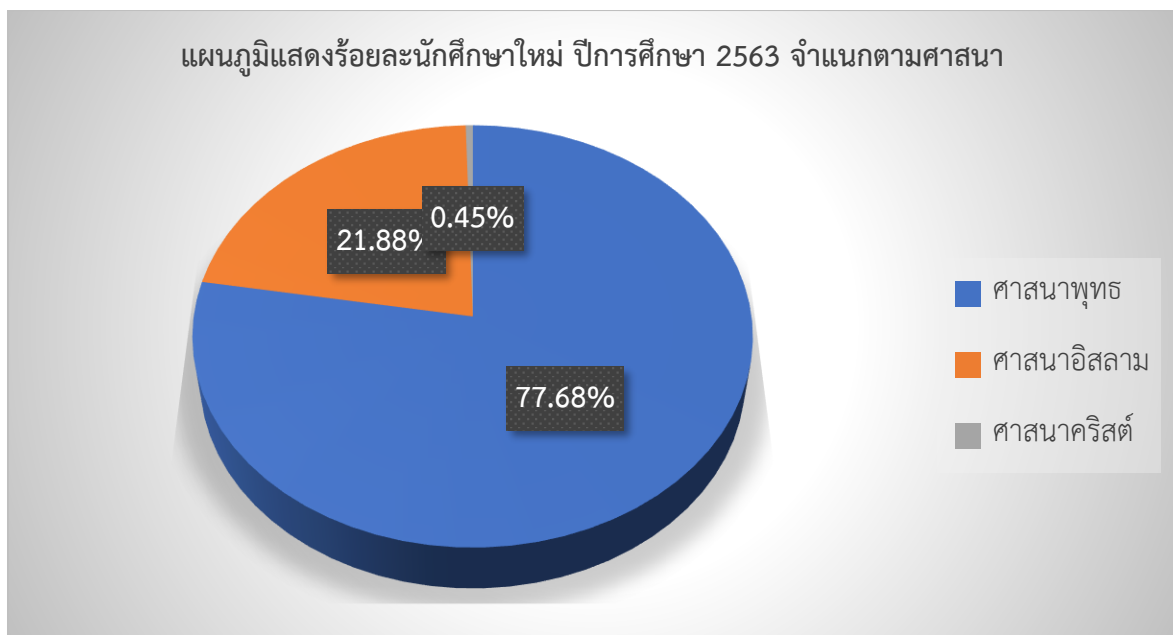




ตารางที่ 7 จำนวนนักศึกษาใหม่ ปีการศึกษา 2563 จำแนกตามศาสนา

ศาสนา	จำนวนคน	ร้อยละ
พุทธ	174	6.07
อิสลาม	49	1.71
คริสต์	1	0.03
รวม	224	100.00

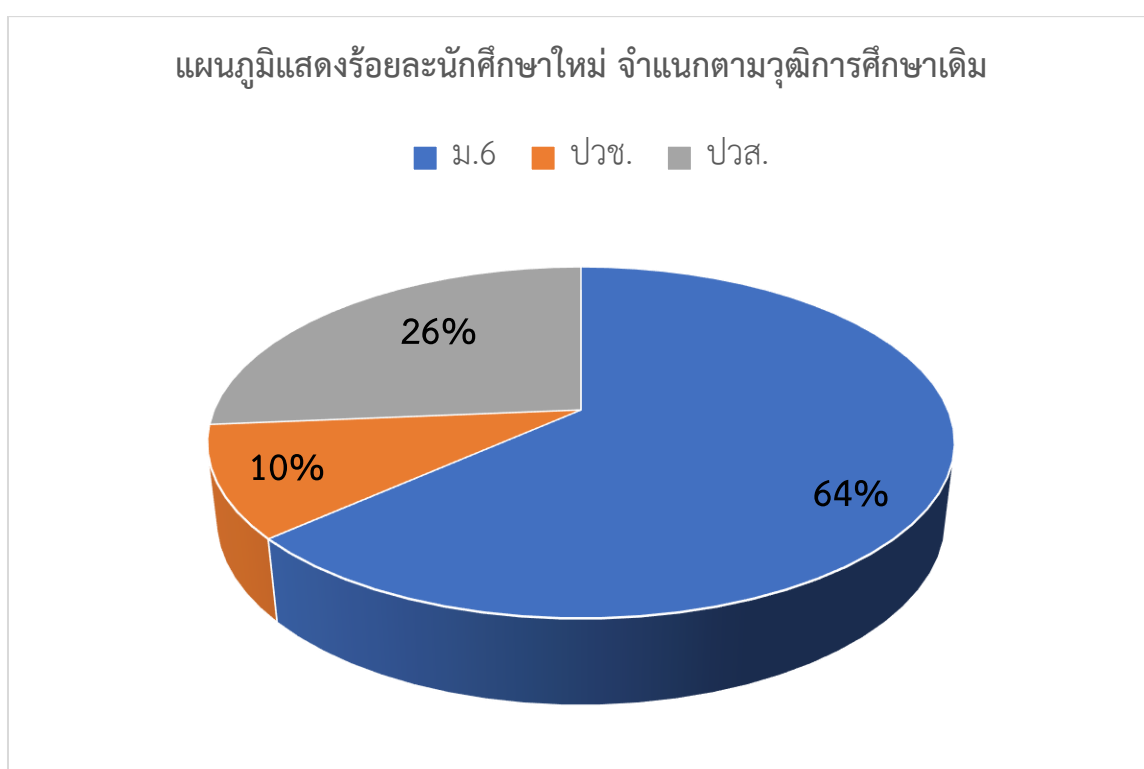
แผนภูมิที่ 6 จำนวนนักศึกษาใหม่ ปีการศึกษา 2563 จำแนกตามศาสนา



ตารางที่ 8 จำนวนนักศึกษาใหม่ ปีการศึกษา 2563 จำแนกตามวุฒิการศึกษาเดิม

วุฒิการศึกษาเดิม	จำนวนคน	ร้อยละ
มัธยมศึกษาตอนปลาย (ม.6)	142	63.39
ประกาศนียบัตรวิชาชีพ (ปวช.)	23	10.27
ประกาศนียบัตรวิชาชีพชั้นสูง (ปวส.)	59	26.34
รวม	224	100.00

แผนภูมิที่ 7 จำนวนนักศึกษาใหม่ ปีการศึกษา 2563 จำแนกตามวุฒิการศึกษาเดิม



ตารางที่ 9 จำนวนนักศึกษาใหม่ ปีการศึกษา 2563 จำแนกตามคณะ และช่วงผลการเรียน GPAX

คณะ	ช่วงผลการเรียน GPAX						รวม
	0.00-1.49	1.50-1.99	2.00-2.49	2.50-2.99	3.00-3.49	3.50-4.00	
มนุษยศาสตร์และสังคมศาสตร์	1	15	60	53	24	2	155
วิทยาศาสตร์และเทคโนโลยี	1	1	4	5	4	3	18
เทคโนโลยีอุตสาหกรรม	0	0	8	19	18	6	51
<b>รวม</b>	<b>2</b>	<b>16</b>	<b>72</b>	<b>77</b>	<b>46</b>	<b>11</b>	<b>224</b>

ตารางที่ 10 จำนวนนักศึกษาใหม่ ปีการศึกษา 2563 จำแนกตามสาขาวิชา และช่วงผลการเรียน GPAX

คณะ/สาขาวิชา	ช่วงผลการเรียน GPAX						รวม
	0.00-1.49	1.50-1.99	2.00-2.49	2.50-2.99	3.00-3.49	3.50-4.00	
คณะมนุษยศาสตร์และสังคมศาสตร์							
การพัฒนาชุมชน	0	5	16	8	4	0	33
รัฐประศาสนศาสตร์	1	10	44	45	20	2	122
คณะวิทยาศาสตร์และเทคโนโลยี							
สาธารณสุขชุมชน	1	1	4	5	4	3	18
คณะเทคโนโลยีอุตสาหกรรม							
เทคโนโลยีการจัดการอุตสาหกรรม (ต่อเนื่อง)	0	0	6	15	11	5	37
เทคโนโลยีไฟฟ้าอุตสาหกรรม (ต่อเนื่อง)	0	0	2	4	7	1	14
<b>รวม</b>	<b>2</b>	<b>16</b>	<b>72</b>	<b>77</b>	<b>46</b>	<b>11</b>	<b>224</b>

ตารางที่ 11 จำนวนนักศึกษาใหม่ ปีการศึกษา 2563 จำแนกตามภูมิลำเนา

จังหวัด	จำนวนคน
สงขลา	138
พัทลุง	33
นครศรีธรรมราช	13
ยะลา	8
นราธิวาส	6
ปัตตานี	5
สตูล	5
ตรัง	5
กระบี่	4
ชุมพร	2
กรุงเทพมหานคร	2
นนทบุรี	1
นครราชสีมา	1
อุดรดิตถ์	1
<b>รวม</b>	<b>224</b>

ตารางที่ 12 รายชื่อสถานศึกษาที่มีนักศึกษามารายงานตัวสูงสุด 10 อันดับ

โรงเรียน	อำเภอ	จังหวัด	จำนวนคน
วิทยาลัยเทคโนโลยีสงขลา	เมืองสงขลา	สงขลา	11
วิทยาลัยเทคโนโลยีนครหาดใหญ่	หาดใหญ่	สงขลา	10
ศูนย์การศึกษานอกระบบและการศึกษาตาม อัธยาศัยอำเภอหาดใหญ่	หาดใหญ่	สงขลา	9
วิทยาลัยเทคนิคหาดใหญ่	หาดใหญ่	สงขลา	9
โรงเรียนมหาวชิราวุธ จังหวัดสงขลา ในพระอุปถัมภ์ฯ	เมืองสงขลา	สงขลา	8
วิทยาลัยอาชีวศึกษาสงขลา	เมืองสงขลา	สงขลา	8
โรงเรียนนาทวีวิทยาคม	นาทวี	สงขลา	6
วิทยาลัยเกษตรและเทคโนโลยีสงขลา	รัตภูมิ	สงขลา	5
วิทยาลัยเทคโนโลยีหาดใหญ่อำนวยวิทย์	หาดใหญ่	สงขลา	5
โรงเรียนวรรณารีเฉลิม จังหวัดสงขลา	เมืองสงขลา	สงขลา	5

ตารางที่ 13 รายชื่อสถานศึกษาในจังหวัดสงขลา ที่มีผู้รายงานตัว

โรงเรียน	อำเภอ	จำนวนคน
วิทยาลัยเทคโนโลยีสงขลา	เมืองสงขลา	11
วิทยาลัยเทคโนโลยีนครหาดใหญ่	หาดใหญ่	10
ศูนย์การศึกษานอกระบบและการศึกษาตามอัธยาศัยอำเภอหาดใหญ่	หาดใหญ่	9
วิทยาลัยเทคนิคหาดใหญ่	หาดใหญ่	9
โรงเรียนมหาวชิราวุธ จังหวัดสงขลา ในพระอุปถัมภ์ฯ	เมืองสงขลา	8
วิทยาลัยอาชีวศึกษาสงขลา	เมืองสงขลา	8
โรงเรียนนาทวีวิทยาคม	นาทวี	6
วิทยาลัยเกษตรและเทคโนโลยีสงขลา	รัตภูมิ	5
วิทยาลัยเทคโนโลยีหาดใหญ่อำนวยวิทย์	หาดใหญ่	5
โรงเรียนวรรณารีเฉลิม จังหวัดสงขลา	เมืองสงขลา	5
ศูนย์การศึกษานอกระบบและการศึกษาตามอัธยาศัยอำเภอเมืองสงขลา	เมืองสงขลา	4
โรงเรียนนวมินทราชูทิศ ทักษิณ	เมืองสงขลา	4
โรงเรียนสังคมิอิสลามวิทยา	สะเดา	3

โรงเรียน	อำเภอ	จำนวนคน
โรงเรียนควนเนียงวิทยา	ควนเนียง	3
โรงเรียนเทพพิทยาภาณุมาศ	เทพา	2
โรงเรียนพะตงวิทยามูลนิธิ	หาดใหญ่	2
โรงเรียนระโนดวิทยา	ระโนด	2
โรงเรียนเทพา	เทพา	2
โรงเรียนตัสดีกียะห์	จะนะ	2
โรงเรียนหาดใหญ่รัฐประชาสรรค์	หาดใหญ่	2
โรงเรียนกอบกุลวิทยาคม	สะเดา	2
โรงเรียนสะเดา "ขรรค์ชัยกัมพลานนท์อนุสรณ์"	สะเดา	2
วิทยาลัยเทคนิคจะนะ	จะนะ	2
โรงเรียนเทศบาล 5 (วัดหัวป้อมนอก)	เมืองสงขลา	2
โรงเรียนหาดใหญ่วิทยาลัย	หาดใหญ่	2
วิทยาลัยเทคโนโลยีอุดมศึกษาพาณิชย์การ	หาดใหญ่	1
วิทยาลัยเทคโนโลยีพาณิชย์การหาดใหญ่	หาดใหญ่	1
โรงเรียนสงขลาวิทยาคม	สิงหนคร	1
โรงเรียนสมบูรณศาสน์	นาทวี	1
โรงเรียนระโนด	ระโนด	1
โรงเรียนรัตภูมิวิทยา	รัตภูมิ	1
วิทยาลัยเทคโนโลยีช่างกลภาคใต้	หาดใหญ่	1
ศูนย์การศึกษานอกระบบและการศึกษาตามอัธยาศัยอำเภอคลองหอยโข่ง	คลองหอยโข่ง	1
วิทยาลัยพยาบาลพระบรมราชชนนี สงขลา	เมืองสงขลา	1
มหาวิทยาลัยเทคโนโลยีราชมงคลศรีวิชัย สงขลา	เมืองสงขลา	1
โรงเรียนแสงธรรมวิทยามูลนิธิ	จะนะ	1
โรงเรียนท่าใหญ่วิทยา	หาดใหญ่	1
วิทยาลัยการอาชีพหลวงประธานราษฎร์นิก	หาดใหญ่	1
โรงเรียนหาดใหญ่วิทยาลัย 2	หาดใหญ่	1
วิทยาลัยสารพัดช่างสงขลา	เมืองสงขลา	1
โรงเรียนสะบ้าย้อยวิทยา	สะบ้าย้อย	1
ศูนย์การศึกษานอกระบบและการศึกษาตามอัธยาศัยอำเภอระโนด	ระโนด	1

โรงเรียน	อำเภอ	จำนวนคน
วิทยาลัยเทคโนโลยีช่างกลภาคใต้	หาดใหญ่	1
มหาวิทยาลัยราชภัฏสงขลา	เมืองสงขลา	1
โรงเรียนพะตงประธานศิรีวัฒน์	หาดใหญ่	1
โรงเรียนธรรมโฆสิต	นาหม่อม	1
โรงเรียนเร้าะห์มานียะห์	จะนะ	1
ศูนย์การศึกษานอกระบบและการศึกษาตามอัธยาศัยอำเภอนาทวี	นาทวี	1
มหาวิทยาลัยเทคโนโลยีราชมงคลศรีชัย วิทยาลัยรัตภูมิ	รัตภูมิ	1
ศูนย์การศึกษานอกระบบและการศึกษาตามอัธยาศัยอำเภอสะเดา	สะเดา	1
ศูนย์การศึกษานอกระบบและการศึกษาตามอัธยาศัยอำเภอควนเนียง	ควนเนียง	1
ศูนย์การศึกษานอกระบบและการศึกษาตามอัธยาศัยอำเภอสทิงพระ	สทิงพระ	1
โรงเรียนจะนะชนูปถัมภ์	จะนะ	1

**แผนภูมิที่ 8** แผนภูมิแสดงร้อยละ ช่องทางการได้รับข่าวสาร การรับสมัครนักศึกษาใหม่

