



รายงานจำนวนผู้สำเร็จการศึกษา ระดับปริญญาตรี

ประจำปีการศึกษา ๒๕๕๗

สำนักส่งเสริมวิชาการและงานทะเบียน มหาวิทยาลัยราชภัฏสงขลา



คำนำ

รายงานจำนวนผู้สำเร็จการศึกษา ของมหาวิทยาลัยราชภัฏสงขลา ประจำปีการศึกษา 2557 เป็นเอกสารที่ทางสำนักส่งเสริมวิชาการและงานทะเบียน ได้จัดทำขึ้น โดยมีข้อมูลพื้นฐานต่างๆ ที่สำคัญ ได้แก่ จำนวนผู้สำเร็จการศึกษา จำแนกตามประเภทนักศึกษา คณะ สาขาวิชา รุ่นกลุ่มและเพศ ประจำปีการศึกษา 2557 ซึ่งได้รวบรวมข้อมูลจากระบบฐานข้อมูลเดือน มิถุนายน 2557 ทั้งนี้เพื่อเป็นข้อมูลประกอบการตัดสินใจ ในการพัฒนาการศึกษาให้มีคุณภาพและมีประสิทธิภาพ ในการนี้สำนักส่งเสริมวิชาการและงานทะเบียน จัดทำ รายงานจำนวนผู้สำเร็จการศึกษา โดยมีวัตถุประสงค์เพื่อเป็นข้อมูลสนับสนุนการกำหนดนโยบาย การวางแผน พัฒนาการศึกษา และการดำเนินงานทางด้านต่างๆของมหาวิทยาลัยราชภัฏสงขลา

หวังเป็นอย่างยิ่งว่ารายงานฉบับนี้ จะมีส่วนช่วยสนับสนุนการกำหนดนโยบาย การวางแผนพัฒนา การศึกษา และการดำเนินงานทางด้านต่างๆให้บรรลุตามเป้าหมายของการพัฒนาการศึกษาของมหาวิทยาลัย ราชภัฏสงขลา และจะเป็นประโยชน์ต่อหน่วยงานต่างๆ ผู้สนใจบ้างพอสมควร หากมีข้อเสนอแนะอย่างไร โปรดแจ้งให้สำนักส่งเสริมวิชาการและงานทะเบียนทราบ เพื่อการพัฒนาและปรับปรุงให้สมบูรณ์ยิ่งขึ้นต่อไป

สำนักส่งเสริมวิชาการและงานทะเบียน

มิถุนายน 2557

สารบัญ

คำนำ	หน้า
สารบัญ	ก
สารบัญตาราง	ข
สารบัญแผนภูมิ	ค
วัตถุประสงค์	1
ขอบเขตของข้อมูล	1
ประเภทของข้อมูล	1
ข้อจำกัดของข้อมูล	2
นิยามศัพท์	2
บทสรุปสำหรับผู้บริหาร	3
รายงานจำนวนผู้สำเร็จการศึกษา	5
รายงานจำนวนผู้สำเร็จการศึกษา นักศึกษาภาคปกติ	8
รายงานจำนวนผู้สำเร็จการศึกษา นักศึกษาภาคกศ.บป.	12

สารบัญตาราง

คำนำ	หน้า
ตารางที่ 1 จำนวนผู้สำเร็จการศึกษา จำแนกตามประเภทนักศึกษา และเพศ	6
ตารางที่ 2 จำนวนผู้สำเร็จการศึกษา จำแนกตามประเภทนักศึกษา คณะ และเพศ	7
ตารางที่ 3 จำนวนผู้สำเร็จการศึกษา นักศึกษาภาคปกติ จำแนกตามคณะและเพศ	8
ตารางที่ 4 จำนวนผู้สำเร็จการศึกษา นักศึกษาภาคปกติ จำแนกตามคณะ สาขาวิชาและเพศ	9
ตารางที่ 5 จำนวนผู้สำเร็จการศึกษา นักศึกษาภาคคศ.ปป.จำแนกตามคณะและเพศ	12
ตารางที่ 6 จำนวนผู้สำเร็จการศึกษา นักศึกษาภาคคศ.ปป.จำแนกตามคณะ สาขาวิชาและเพศ	13

สารบัญแผนภูมิ

คำนำ	หน้า
แผนภูมิที่ 1 จำนวนผู้สำเร็จการศึกษา จำแนกตามประเภทนักศึกษา และเพศ	6
แผนภูมิที่ 2 จำนวนผู้สำเร็จการศึกษา จำแนกตามประเภทนักศึกษา คณะ และเพศ	7
แผนภูมิที่ 3 จำนวนผู้สำเร็จการศึกษา นักศึกษาภาคปกติ จำแนกตามคณะและเพศ	8
แผนภูมิที่ 4 จำนวนผู้สำเร็จการศึกษา นักศึกษาภาคศ.บป. จำแนกตามคณะและเพศ	12

รายงานจำนวนผู้สำเร็จการศึกษา มหาวิทยาลัยราชภัฏสงขลา ประจำปีการศึกษา 2557

การกำหนดนโยบาย การวางแผนพัฒนาการศึกษา การดำเนินงานทางด้านต่างๆ ให้บรรลุตามเป้าหมายของการพัฒนาการศึกษาของมหาวิทยาลัยราชภัฏสงขลา และประโยชน์ต่อหน่วยงานต่างๆ รวมถึงผู้สนใจ รายงานฉบับนี้ จำเป็นต้องมีข้อมูลที่ครบถ้วน ถูกต้องและทันสมัย ซึ่งนับเป็นปัจจัยสำคัญของข้อมูลเพื่อการวางแผนและการตัดสินใจให้เป็นไปอย่างมีประสิทธิภาพ

ทางสำนักส่งเสริมวิชาการและงานทะเบียน ได้ตระหนักถึงความจำเป็นของรายงานจำนวนผู้สำเร็จการศึกษา มหาวิทยาลัยราชภัฏสงขลา ซึ่งเป็นรายงานจำนวนผู้สำเร็จการศึกษานักศึกษาภาคปกติ นักศึกษาภาคศ.บป. โดยมีข้อมูลพื้นฐานต่างๆ ที่สำคัญ ได้แก่ จำนวนผู้สำเร็จการศึกษา จำแนกตามประเภทนักศึกษา คณะ สาขาวิชา รุ่นกลุ่มและเพศ ประจำปีการศึกษา 2557

วัตถุประสงค์

1. เพื่อรายงานจำนวนผู้สำเร็จการศึกษา มหาวิทยาลัยราชภัฏสงขลาในภาพรวม โดยจำแนกตามประเภทสถานภาพนักศึกษา คณะ สาขาวิชา รุ่นกลุ่มและเพศ
2. เพื่อเป็นข้อมูลกลาง เพื่อให้หน่วยงานอื่น และผู้สนใจใช้ประโยชน์ร่วมกัน

ขอบเขตของข้อมูล

ข้อมูลที่ใช้ในการจัดทำรายงานจำนวนนักศึกษามหาวิทยาลัยราชภัฏ ประกอบด้วยข้อมูลดังนี้

- ข้อมูลผู้สำเร็จการศึกษา มหาวิทยาลัยราชภัฏสงขลา ประจำปีการศึกษา 2557
- ข้อมูลนักศึกษาระดับปริญญาตรี
- ข้อมูลนักศึกษาภาคปกติ
- ข้อมูลนักศึกษาภาคศ.บป. ศูนย์การศึกษาสงขลา

ประเภทของข้อมูล

ประกอบด้วยข้อมูลนักศึกษา ประเภทภาคปกติ ภาคศ.บป. ระดับปริญญาตรี มหาวิทยาลัยราชภัฏสงขลาประจำปีการศึกษา 2557 นำเสนอข้อมูลตัวเลข และกราฟ ซึ่งประกอบด้วยข้อมูลที่นำเสนอในรายงาน ดังนี้

1. จำนวนผู้สำเร็จการศึกษา จำแนกตามประเภทนักศึกษา และเพศ
2. จำนวนผู้สำเร็จการศึกษา จำแนกตามประเภทนักศึกษา คณะ สาขาวิชาและเพศ
3. จำนวนผู้สำเร็จการศึกษา นักศึกษาภาคปกติ จำแนกตามคณะ และเพศ

4. จำนวนผู้สำเร็จการศึกษา นักศึกษาภาคปกติ จำแนกตามคณะ สาขาวิชาและเพศ
5. ข้อมูลผู้สำเร็จการศึกษานักศึกษาภาคปกติ จำแนกตามคณะ สาขาวิชา รุ่นกลุ่ม และเพศ
6. จำนวนผู้สำเร็จการศึกษา นักศึกษาภาคคศ.บป.จำแนกตามคณะ และเพศ
7. จำนวนผู้สำเร็จการศึกษา นักศึกษาภาคคศ.บป.จำแนกตามคณะ สาขาวิชาและเพศ
8. จำนวนผู้สำเร็จการศึกษานักศึกษาภาคคศ.บป. จำแนกตามคณะ สาขาวิชา รุ่นกลุ่ม และเพศ

ข้อจำกัดของข้อมูล

1. ข้อมูลจำนวนผู้สำเร็จการศึกษา มหาวิทยาลัยราชภัฏสงขลา ประจำปีการศึกษา 2557

นิยามศัพท์

ความหมายของคำนิยามศัพท์ที่ใช้เพื่อการจัดทำรายงานฉบับนี้ มีดังนี้

1. นักศึกษา หมายถึง นักศึกษาที่ศึกษามหาวิทยาลัยราชภัฏสงขลา
2. นักศึกษาภาคปกติ หมายถึง นักศึกษาที่ศึกษาในหลักสูตรระดับปริญญาตรีของมหาวิทยาลัยราชภัฏสงขลาที่ศึกษาเต็มเวลาในวันทำการปกติ
3. นักศึกษาภาคคศ.บป. หมายถึง นักศึกษาที่ศึกษาในหลักสูตรระดับปริญญาตรีของมหาวิทยาลัยราชภัฏสงขลา ในโครงการจัดการศึกษาสำหรับบุคลากรประจำการ
5. คณะ หมายถึง คณะที่สังกัดภายในมหาวิทยาลัยราชภัฏสงขลา
6. หลักสูตร/สาขาวิชา หมายถึง หลักสูตร/สาขาวิชาที่สังกัดภายในคณะของมหาวิทยาลัยราชภัฏสงขลา
7. ระดับการศึกษา หมายถึง ระดับปริญญาตรี 5 ปี ระดับปริญญาตรี 4 ปีและระดับปริญญาตรี 2 ปี มหาวิทยาลัยราชภัฏสงขลา
8. รุ่นกลุ่ม หมายถึง รุ่นกลุ่มนักศึกษามหาวิทยาลัยราชภัฏสงขลา
9. เพศ หมายถึง นักศึกษาเพศชาย และนักศึกษาเพศหญิงมหาวิทยาลัยราชภัฏสงขลา
10. สำเร็จการศึกษา หมายถึง นักศึกษาที่ศึกษารายวิชาต่างๆครบถ้วน และผ่านเกณฑ์อื่น ตามข้อกำหนดและระเบียบมหาวิทยาลัยโดยมีค่าระดับคะแนนเฉลี่ยสะสมตลอดหลักสูตร ตั้งแต่ 2.00 ขึ้นไป และมีระยะเวลาศึกษาตามที่มหาวิทยาลัยกำหนด

บทสรุปสำหรับผู้บริหาร
รายงานจำนวนนักศึกษาปัจจุบันมหาวิทยาลัยราชภัฏสงขลา

1. นักศึกษา

มหาวิทยาลัยราชภัฏสงขลาประกอบด้วยประเภทนักศึกษา 2 ประเภท ได้แก่

1. นักศึกษาภาคปกติ
2. นักศึกษาภาคคศ.บป.

2. คณะที่เปิดสอน

มหาวิทยาลัยราชภัฏสงขลาประกอบด้วยคณะ 7 คณะ ได้แก่

1. ครุศาสตร์ (ระดับปริญญาตรี 5 ปี)
2. เทคโนโลยีการเกษตร (ระดับปริญญาตรี 4 ปี)
3. เทคโนโลยีอุตสาหกรรม (ระดับปริญญาตรี 2 ปี และระดับปริญญาตรี 4 ปี)
4. มนุษยศาสตร์และสังคมศาสตร์ (ระดับปริญญาตรี 4 ปี)
5. วิทยาการจัดการ (ระดับปริญญาตรี 4 ปี)
6. วิทยาศาสตร์และเทคโนโลยี (ระดับปริญญาตรี 4 ปี)
7. ศิลปกรรมศาสตร์ (ระดับปริญญาตรี 4 ปี)

3. จำนวนผู้สำเร็จการศึกษา

3.1 จำนวนผู้สำเร็จการศึกษา 1,671 คน ดังนี้

- นักศึกษาภาคปกติจำนวน 1,288 คน (เพศชาย 313 คน เพศหญิง 975 คน)
- นักศึกษาภาคคศ.บป.จำนวน 383 คน (เพศชาย 223 คน เพศหญิง 160 คน)

3.2 จำนวนผู้สำเร็จการศึกษา จำแนกตามคณะ ดังนี้

- คณะครุศาสตร์ จำนวน 316 คน (เพศชาย 42 คน เพศหญิง 274 คน)
- คณะมนุษยศาสตร์และสังคมศาสตร์ จำนวน 233 คน (เพศชาย 93 คน เพศหญิง 140 คน)
- คณะวิทยาการจัดการ จำนวน 527 คน (เพศชาย 111 คน เพศหญิง 416 คน)
- คณะวิทยาศาสตร์และเทคโนโลยี จำนวน 238 คน (เพศชาย 51 คน เพศหญิง 187 คน)
- คณะศิลปกรรมศาสตร์ จำนวน 78 คน (เพศชาย 52 คน เพศหญิง 26 คน)
- คณะเทคโนโลยีการเกษตร จำนวน 44 คน (เพศชาย 26 คน เพศหญิง 18 คน)
- คณะเทคโนโลยีอุตสาหกรรม จำนวน 235 คน (เพศชาย 161 คน เพศหญิง 74 คน)

4. จำนวนผู้สำเร็จการศึกษา จำแนกตามประเภทนักศึกษา คณะและเพศ

4.1 นักศึกษาภาคปกติ

- คณะครุศาสตร์ จำนวน 316 คน (เพศชาย 42 คน เพศหญิง 274 คน)
- คณะมนุษยศาสตร์และสังคมศาสตร์ จำนวน 131 คน (เพศชาย 26 คน เพศหญิง 105 คน)
- คณะวิทยาการจัดการ จำนวน 444 คน (เพศชาย 90 คน เพศหญิง 354 คน)
- คณะวิทยาศาสตร์และเทคโนโลยี จำนวน 237 คน (เพศชาย 50 คน เพศหญิง 187 คน)
- คณะศิลปกรรมศาสตร์ จำนวน 78 คน (เพศชาย 52 คน เพศหญิง 26 คน)
- คณะเทคโนโลยีการเกษตร จำนวน 41 คน (เพศชาย 24 คน เพศหญิง 17 คน)
- คณะเทคโนโลยีอุตสาหกรรม จำนวน 41 คน (เพศชาย 29 คน เพศหญิง 12 คน)

4.2 นักศึกษาภาคศ.บป.

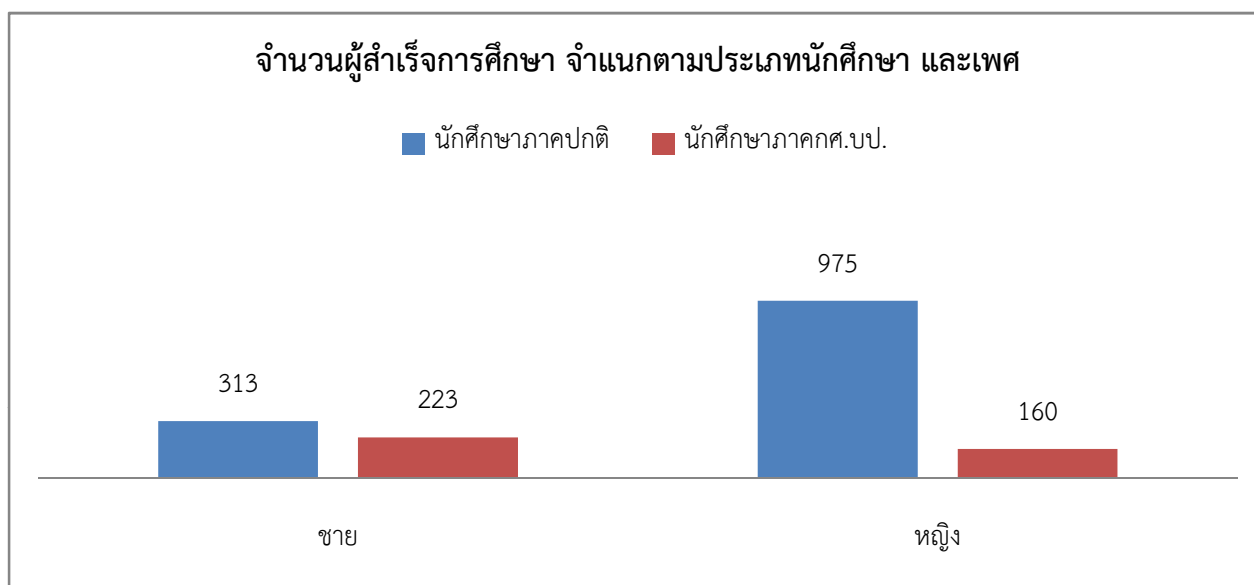
- คณะมนุษยศาสตร์และสังคมศาสตร์ จำนวน 102 คน (เพศชาย 67 คน เพศหญิง 35 คน)
- คณะวิทยาการจัดการ จำนวน 83 คน (เพศชาย 21 คน เพศหญิง 62 คน)
- คณะวิทยาศาสตร์และเทคโนโลยี จำนวน 1 คน (เพศชาย 1 คน เพศหญิง 0 คน)
- คณะเทคโนโลยีการเกษตร จำนวน 3 คน (เพศชาย 2 คน เพศหญิง 1 คน)
- คณะเทคโนโลยีอุตสาหกรรม จำนวน 194 คน (เพศชาย 132 คน เพศหญิง 62 คน)

รายงานผู้สำเร็จการศึกษา มหาวิทยาลัยราชภัฏสงขลา
ประจำปีการศึกษา 2557

ตารางที่ 1 จำนวนผู้สำเร็จการศึกษา จำแนกตามประเภทนักศึกษา และเพศ ประจำปีการศึกษา 2557

ประเภทนักศึกษา	รวม	ชาย	หญิง
นักศึกษาภาคปกติ	1,288	313	975
นักศึกษาภาคกศ.บป.	383	223	160
รวม	1,671	536	1,135

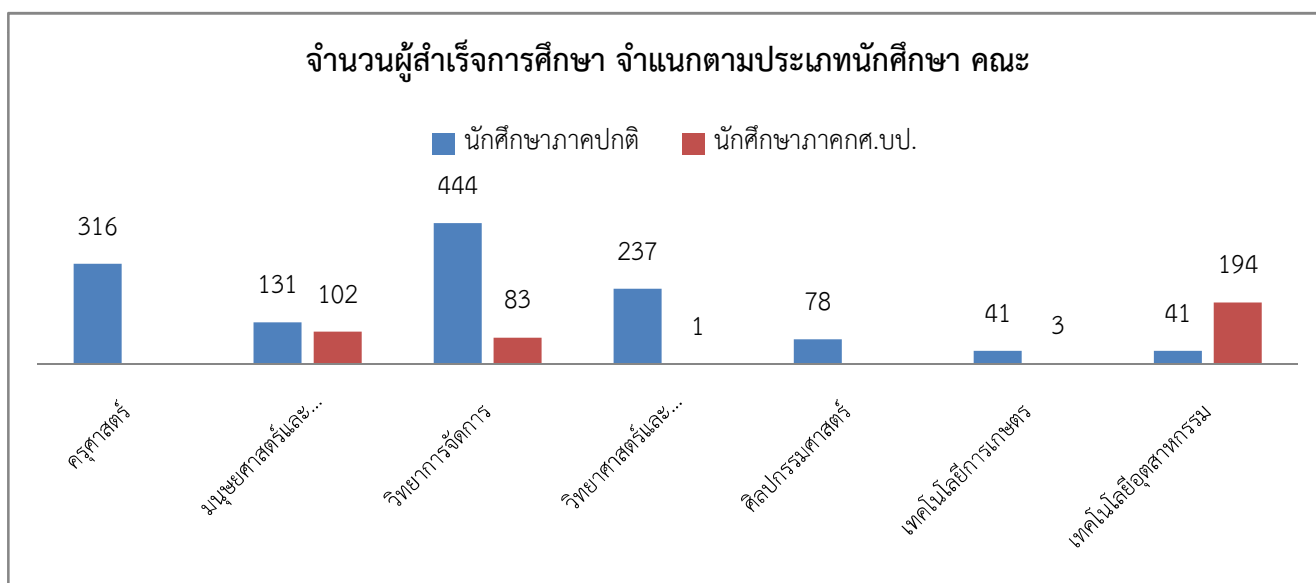
แผนภูมิที่ 1 จำนวนผู้สำเร็จการศึกษา จำแนกตามประเภทนักศึกษา และเพศ ประจำปีการศึกษา 2557



ตารางที่ 2 จำนวนผู้สำเร็จการศึกษา จำแนกตามประเภทนักศึกษา คณะ และเพศ ประจำปีการศึกษา 2557

คณะ	นักศึกษาภาคปกติ			นักศึกษาภาคค.บ.ป.			รวมจำนวนผู้สำเร็จการศึกษา		
	รวม	ชาย	หญิง	รวม	ชาย	หญิง	รวม	ชาย	หญิง
ครุศาสตร์	316	42	274				316	42	274
มนุษยศาสตร์และสังคมศาสตร์	131	26	105	102	67	35	233	93	140
วิทยาการจัดการ	444	90	354	83	21	62	527	111	416
วิทยาศาสตร์และเทคโนโลยี	237	50	187	1	1	0	238	51	187
ศิลปกรรมศาสตร์	78	52	26				78	52	26
เทคโนโลยีการเกษตร	41	24	17	3	2	1	44	26	18
เทคโนโลยีอุตสาหกรรม	41	29	12	194	132	62	235	161	74
รวม	1,288	313	975	383	223	160	1,671	536	1,135

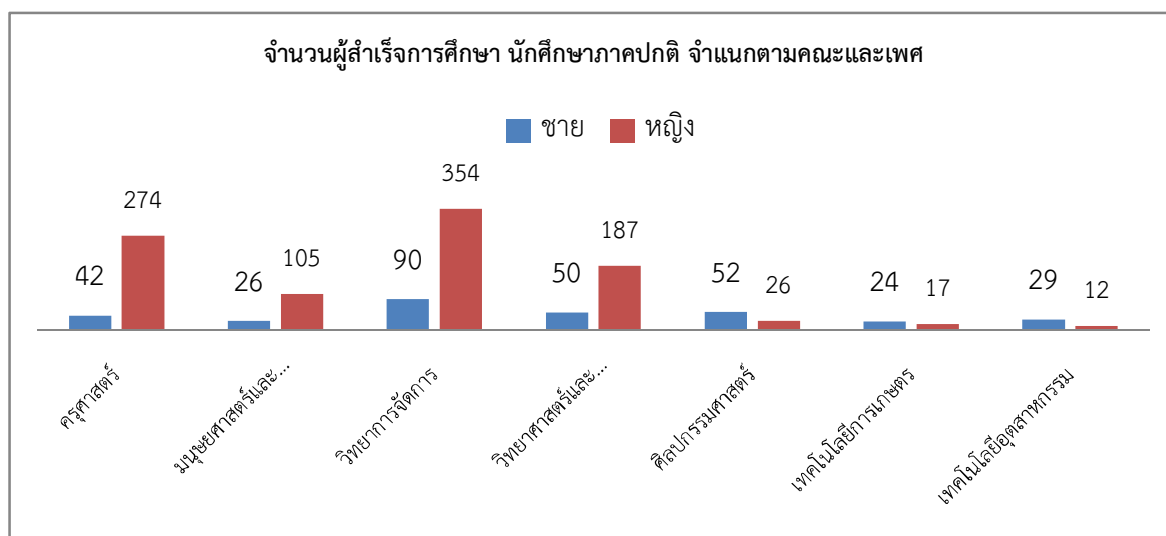
แผนภูมิที่ 2 จำนวนผู้สำเร็จการศึกษา จำแนกตามประเภทนักศึกษา คณะ และเพศ ประจำปีการศึกษา 2557



ตารางที่ 3 จำนวนผู้สำเร็จการศึกษา นักศึกษาภาคปกติ จำแนกตามคณะและเพศ ประจำปีการศึกษา 2557

คณะ	จำนวนผู้สำเร็จการศึกษา		
	รวม	ชาย	หญิง
ครุศาสตร์	316	42	274
มนุษยศาสตร์และสังคมศาสตร์	131	26	105
วิทยาการจัดการ	444	90	354
วิทยาศาสตร์และเทคโนโลยี	237	50	187
ศิลปกรรมศาสตร์	78	52	26
เทคโนโลยีการเกษตร	41	24	17
เทคโนโลยีอุตสาหกรรม	41	29	12
รวม	1,288	313	975

แผนภูมิที่ 3 จำนวนผู้สำเร็จการศึกษา นักศึกษาภาคปกติ จำแนกตามคณะและเพศ ประจำปีการศึกษา 2557



ตารางที่ 4 จำนวนผู้สำเร็จการศึกษา นักศึกษาภาคปกติ จำแนกตามคณะ สาขาวิชาและเพศ ประจำปีการศึกษา 2557

คณะ/สาขาวิชา	จำนวนผู้สำเร็จการศึกษา		
	รวม	ชาย	หญิง
ครุศาสตร์			
การศึกษาปฐมวัย	45	1	44
การศึกษาพิเศษ	24	2	22
คณิตศาสตร์	41	11	30
ภาษาอังกฤษ	34	3	31
ภาษาไทย	48	3	45
วิทยาศาสตร์ทั่วไป	83	7	76
สังคมศึกษา	41	15	26
รวม	316	42	274
มนุษยศาสตร์และสังคมศาสตร์			
การพัฒนาชุมชน	5	3	2
ภาษาอังกฤษ	26	4	22
ภาษาไทย	45	4	41
รัฐประศาสนศาสตร์	14	8	6
สังคมศาสตร์เพื่อมัคคุเทศก์และการท่องเที่ยว	41	7	34
รวม	131	26	105
วิทยาการจัดการ			
การจัดการ	81	15	66
การตลาด	42	9	33
การบริหารทรัพยากรมนุษย์	62	18	44
การบริหารธุรกิจ(การบริหารทรัพยากรมนุษย์)	1	1	0
การบัญชี	69	5	64
คอมพิวเตอร์ธุรกิจ	84	16	68
นิเทศศาสตร์ (แขนงวิชาการสื่อสารเพื่อการพัฒนาท้องถิ่น)	5	2	3
นิเทศศาสตร์ (แขนงวิทยุกระจายเสียงและวิทยุโทรทัศน์)	17	2	15
อุตสาหกรรมท่องเที่ยว	48	11	37
เศรษฐศาสตร์	35	11	24
รวม	444	90	354

ตารางที่ 4 จำนวนผู้สำเร็จการศึกษา นักศึกษาภาคปกติ จำแนกตามคณะ สาขาวิชาและเพศ ประจำปีการศึกษา 2557

คณะ/สาขาวิชา	จำนวนผู้สำเร็จการศึกษา		
	รวม	ชาย	หญิง
วิทยาศาสตร์และเทคโนโลยี			
คณิตศาสตร์และคอมพิวเตอร์ (วิทยาการคอมพิวเตอร์)	17	11	6
คณิตศาสตร์และคอมพิวเตอร์(คณิตศาสตร์)	34	7	27
คณิตศาสตร์และคอมพิวเตอร์(เทคโนโลยีสารสนเทศ)	24	13	11
คหกรรมศาสตร์	19	0	19
วิทยาศาสตร์(จุลชีววิทยา)	11	3	8
วิทยาศาสตร์(ชีววิทยา)	35	2	33
วิทยาศาสตร์(ฟิสิกส์)	11	3	8
วิทยาศาสตร์(วิทยาศาสตร์สิ่งแวดล้อม)	17	4	13
วิทยาศาสตร์(เคมี)	9	2	7
วิทยาศาสตร์(เทคโนโลยีชีวภาพ)	18	1	17
วิทยาศาสตร์(เทคโนโลยียางและพอลิเมอร์)	8	2	6
วิทยาศาสตร์สุขภาพ(การส่งเสริมสุขภาพเด็ก)	22	0	22
สาธารณสุขศาสตร์(สาธารณสุขชุมชน)	12	2	10
รวม	237	50	187
ศิลปกรรมศาสตร์			
ดนตรี	1	1	0
ดนตรีสากล	26	25	1
ดนตรีไทย	6	5	1
ทัศนศิลป์	6	3	3
นาฏยรังสรรค์	24	8	16
นาฏศิลป์และการละคร	2	1	1
ออกแบบประยุกต์ศิลป์	13	9	4
รวม	78	52	26
เทคโนโลยีการเกษตร			
การเพาะเลี้ยงสัตว์น้ำ	11	6	5
วิทยาศาสตร์และเทคโนโลยีการอาหาร	7	2	5
เทคโนโลยีการเกษตร	15	13	2
เทคโนโลยีการเกษตร(เทียบโอน)	8	3	5
รวม	41	24	17

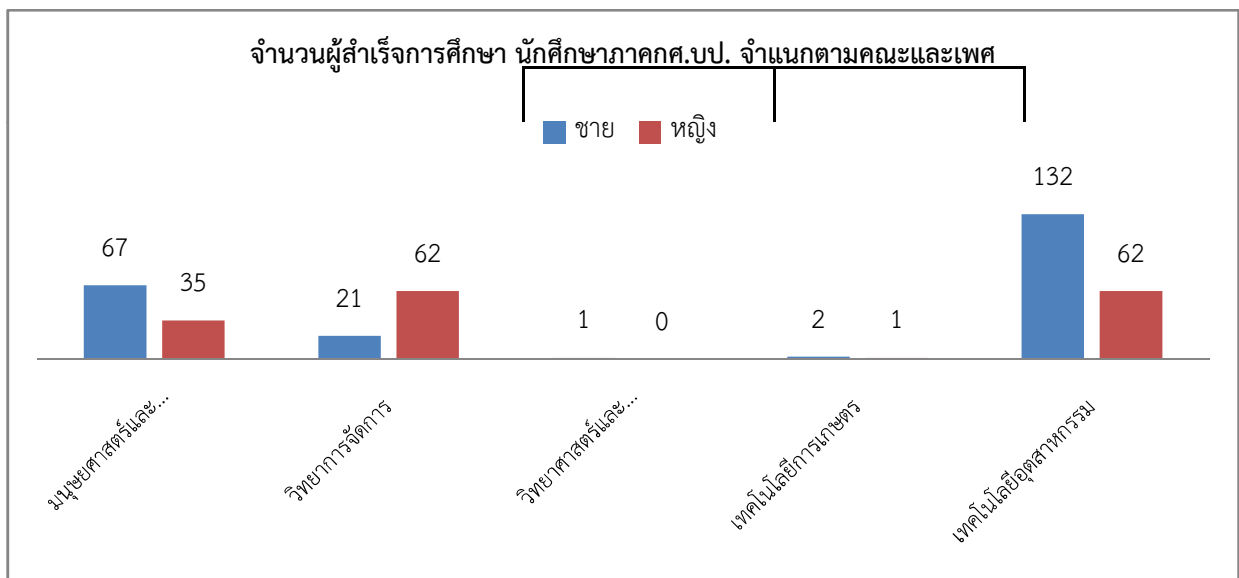
ตารางที่ 4 จำนวนผู้สำเร็จการศึกษา นักศึกษาภาคปกติ จำแนกตามคณะ สาขาวิชาและเพศ ประจำปีการศึกษา 2557

คณะ/สาขาวิชา	จำนวนผู้สำเร็จการศึกษา		
	รวม	ชาย	หญิง
เทคโนโลยีอุตสาหกรรม			
วิศวกรรมการจัดการ	10	8	2
เทคโนโลยีอุตสาหกรรม(เทคโนโลยีการจัดการอุตสาหกรรม)	24	14	10
เทคโนโลยีอุตสาหกรรม(เทคโนโลยีการผลิต)	3	3	0
เทคโนโลยีอุตสาหกรรม(เทคโนโลยีคอมพิวเตอร์อุตสาหกรรม)	1	1	0
เทคโนโลยีอุตสาหกรรม(เทคโนโลยีไฟฟ้าอุตสาหกรรม)	3	3	0
รวม	41	29	12
รวมจำนวนทั้งสิ้น	1,288	313	975

ตารางที่ 5 จำนวนผู้สำเร็จการศึกษา นักศึกษาภาคศ.บป. จำแนกตามคณะและเพศ ประจำปีการศึกษา 2557

คณะ	จำนวนผู้สำเร็จการศึกษา		
	รวม	ชาย	หญิง
มนุษยศาสตร์และสังคมศาสตร์	102	67	35
วิทยาการจัดการ	83	21	62
วิทยาศาสตร์และเทคโนโลยี	1	1	0
เทคโนโลยีการเกษตร	3	2	1
เทคโนโลยีอุตสาหกรรม	194	132	62
รวม	383	223	160

แผนภูมิที่ 4 จำนวนผู้สำเร็จการศึกษา นักศึกษาภาคศ.บป. จำแนกตามคณะและเพศ ประจำปีการศึกษา 2557



ตารางที่ 6 จำนวนผู้สำเร็จการศึกษา นักศึกษาภาคศ.บ.ป. จำแนกตามคณะ สาขาวิชาและเพศ ประจำปีการศึกษา 2557

คณะ/สาขาวิชา	จำนวนผู้สำเร็จการศึกษา		
	รวม	ชาย	หญิง
มนุษยศาสตร์และสังคมศาสตร์			
การพัฒนาชุมชน	43	24	19
รัฐประศาสนศาสตร์	59	43	16
รวม	102	67	35
วิทยาการจัดการ			
การจัดการ	38	6	32
การบริหารทรัพยากรมนุษย์	13	5	8
การบัญชี	10	2	8
คอมพิวเตอร์ธุรกิจ	17	6	11
นิเทศศาสตร์	1	0	1
นิเทศศาสตร์ (แขนงวารสารศาสตร์)	2	1	1
อุตสาหกรรมท่องเที่ยว	2	1	1
รวม	83	21	62
วิทยาศาสตร์และเทคโนโลยี			
สาธารณสุขศาสตร์(สาธารณสุขชุมชน)	1	1	0
เทคโนโลยีการเกษตร			
เทคโนโลยีการเกษตร	3	2	1
รวม	3	2	1
เทคโนโลยีอุตสาหกรรม			
เทคโนโลยีอุตสาหกรรม(เทคโนโลยีการจัดการอุตสาหกรรม)	90	54	36
เทคโนโลยีอุตสาหกรรม(เทคโนโลยีการผลิต)	17	17	0
เทคโนโลยีอุตสาหกรรม(เทคโนโลยีคอมพิวเตอร์อุตสาหกรรม)	55	29	26
เทคโนโลยีอุตสาหกรรม(เทคโนโลยีไฟฟ้าอุตสาหกรรม)	32	32	0
รวม	194	132	62
รวมจำนวนทั้งหมด	383	223	160