



รายงานประจำปี
การประเมินคุณภาพการศึกษาภายใน
ประจำปีการศึกษา 2560

สำนักส่งเสริมวิชาการและงานทะเบียน
มหาวิทยาลัยราชภัฏสงขลา

21 มิถุนายน 2561

บทสรุปผู้บริหาร

รายงานผลการดำเนินงานการประกันคุณภาพการศึกษาภายในของสำนักส่งเสริมวิชาการและงานทะเบียน ประจำปีการศึกษา 2560 ประกอบด้วย ตัวบ่งชี้พื้นฐาน จำนวน 7 ตัวบ่งชี้ ตัวบ่งชี้เฉพาะ จำนวน 2 ตัวบ่งชี้ ตัวบ่งชี้พัฒนา จำนวน 2 ตัวบ่งชี้ และตัวบ่งชี้พัฒนายุทธศาสตร์มหาวิทยาลัย จำนวน 2 ตัวบ่งชี้ โดยมีบทสรุปแยกตามองค์ประกอบ ดังนี้

1. ตัวบ่งชี้พื้นฐาน

ตัวบ่งชี้ที่ 1.1 ปรัชญา ปณิธาน วัตถุประสงค์ และแผนการดำเนินงาน

สำนักส่งเสริมวิชาการและงานทะเบียน ให้บุคลากรเข้ามามีส่วนร่วมในการจัดทำ ทบทวน แผนกลยุทธ์ของสำนักฯ โดยมีกระบวนการวิเคราะห์ความสอดคล้องการเชื่อมโยงยุทธศาสตร์และ วิสัยทัศน์ พันธกิจของสำนักฯ ผลการดำเนินงานตั้งเป้าหมาย 7 ข้อ สามารถดำเนินการได้ 7 ข้อ 5 คะแนน **บรรลุเป้าหมาย**

ตัวบ่งชี้ที่ 1.2 การปฏิบัติตามบทบาทหน้าที่ของผู้บริหาร

สำนักส่งเสริมวิชาการและงานทะเบียน ได้รับการประเมินผลตามหน้าที่และ บทบาทของผู้บริหารตามที่มหาวิทยาลัยกำหนดเป้าหมาย 5 ผลการดำเนินงานได้ 5 ข้อ 5 คะแนน **บรรลุเป้าหมาย**

ตัวบ่งชี้ที่ 1.3 การพัฒนาสถาบันสู่การเรียนรู้

สำนักส่งเสริมวิชาการและงานทะเบียน ได้รวบรวมองค์ความรู้ในตัวบุคคลหรือ เอกสารมาพัฒนาให้เป็นระบบเพื่อให้ทุกคนได้นำมาใช้ ผลการดำเนินงานตั้งเป้าหมาย 5 ข้อ สามารถ ดำเนินการได้ 5 ข้อ **บรรลุเป้าหมาย**

ตัวบ่งชี้ที่ 1.4 ระบบบริหารความเสี่ยง

สำนักส่งเสริมวิชาการและงานทะเบียนมีการวิเคราะห์และระบุปัจจัยเสี่ยงตาม พันธกิจของสำนักฯ ได้แก่ ความเสี่ยงด้านการปฏิบัติงาน มีการประเมินโอกาสและผลกระทบของความเสี่ยง เพื่อนำไปจัดทำแผนบริหารความเสี่ยงตามปีงบประมาณ ซึ่งได้มีการดำเนินการตามแผนบริหารความเสี่ยงและ มีการปรับแผนบริหารความเสี่ยงในปีถัดไป ตั้งเป้าหมาย 5 ข้อ สามารถดำเนินการได้ 5 ข้อ **5 คะแนน บรรลุเป้าหมาย**

ตัวบ่งชี้ที่ 1.5 ระบบการพัฒนาศูนย์บุคลากรสายสนับสนุน

สำนักส่งเสริมวิชาการและงานทะเบียน ได้จัดทำแผนพัฒนาศูนย์บุคลากรสายสนับสนุน และมีการวิเคราะห์ข้อมูลและมีการประเมินผลสำเร็จของแผนและนำมาปรับปรุงพัฒนา ตั้งเป้าหมาย 5 ข้อ สามารถดำเนินการได้ 5 ข้อ **5 คะแนน บรรลุเป้าหมาย**

ตัวบ่งชี้ที่ 1.6 ระดับความพึงพอใจของผู้รับบริการ

สำนักส่งเสริมวิชาการและงานทะเบียนรายงานสรุปผลการประเมินความพึงพอใจผู้รับบริการ ประจำปีการศึกษา 2560 ได้คะแนน 4.49 คะแนน

ตัวบ่งชี้ที่ 1.7 ระบบและกลไกการประกันคุณภาพ

สำนักส่งเสริมวิชาการและงานทะเบียน มีระบบและกลไกการดำเนินงานประกันคุณภาพที่ครบถ้วนและมีการนำผลการประกันคุณภาพมาปรับปรุงการดำเนินการสำหรับปีถัดไป เป้าหมาย 8 ข้อ ผลการดำเนินงานได้ 8 ข้อ 4 คะแนน *บรรลุเป้าหมาย*

2. ตัวบ่งชี้เฉพาะ

ตัวบ่งชี้ที่ 2.10 คุณภาพของบัณฑิตปริญญาตรี ตามกรอบคุณวุฒิระดับอุดมศึกษาแห่งชาติ

ตัวบ่งชี้ที่ 2.11 บัณฑิตปริญญาตรีที่ได้งานทำหรือประกอบอาชีพอิสระภายใน 1 ปี

3. ตัวบ่งชี้พัฒนา

ตัวบ่งชี้ที่ 3.12 ระบบสารสนเทศเพื่องานรับเข้านักศึกษาใหม่

ตัวบ่งชี้ที่ 3.13 การสร้างเครือข่ายกับสถานประกอบการเพื่อพัฒนาระบบบริหารจัดการ สหกิจศึกษาของมหาวิทยาลัย

4. ตัวบ่งชี้พัฒนายุทธศาสตร์มหาวิทยาลัย

ตัวบ่งชี้ที่ 4.7 ร้อยละของผู้สำเร็จการศึกษาที่ได้งานทำตรงสาขา

ตัวบ่งชี้ที่ 4.8 จำนวนหลักสูตรที่ได้รับการรับรองและขึ้นทะเบียนหลักสูตรตามกรอบคุณวุฒิระดับอุดมศึกษาแห่งชาติ

คำนำ

สำนักส่งเสริมวิชาการและงานทะเบียน ได้ดำเนินงานประกันคุณภาพการศึกษาอย่างต่อเนื่อง ปฏิบัติตามนโยบายการประกันคุณภาพการศึกษาของมหาวิทยาลัยราชภัฏสงขลา ซึ่งเป็นสถาบันจัดอยู่ในกลุ่มของสถาบันที่เน้นการผลิตบัณฑิตระดับปริญญาตรี มีภารกิจที่ต้องปฏิบัติ 4 ประการ คือ การผลิตบัณฑิต การวิจัย การให้บริการทางวิชาการแก่สังคม และการทำนุบำรุงศิลปะและวัฒนธรรม สำนักส่งเสริมวิชาการและงานทะเบียน ได้จัดทำระบบการประกันคุณภาพการศึกษาภายในที่สอดคล้องกับระบบการประกันคุณภาพการศึกษาของมหาวิทยาลัยด้านการผลิตบัณฑิต เพื่อให้หน่วยงานมีการปรับปรุงการทำงาน อันจะส่งผลให้การปฏิบัติหน้าที่ตามพันธกิจมีประสิทธิภาพและมีคุณภาพเป็นไปตามมาตรฐานของสำนักงานคณะกรรมการการอุดมศึกษา (สกอ.)

ในโอกาสนี้ สำนักส่งเสริมวิชาการและงานทะเบียน มหาวิทยาลัยราชภัฏสงขลา ขอขอบคุณบุคลากรทุกท่านที่ให้ความร่วมมือในการจัดทำรายงานประจำปี (การประเมินคุณภาพการศึกษาภายใน) และหวังเป็นอย่างยิ่งว่ารายงานประจำปีฉบับนี้จะเป็นประโยชน์ต่อการพัฒนาและส่งเสริมให้การจัดการศึกษาเป็นไปอย่างมีคุณภาพต่อไป

ดร. ฐปนพัฒน์ ปรีชญาเมธีธรรม

ผู้อำนวยการสำนักส่งเสริมวิชาการและงานทะเบียน

สารบัญ

	หน้า
บทสรุปผู้บริหาร	
คำนำ	
บทนำ	
นโยบายการประกันคุณภาพของหน่วยงาน	1
ผลการดำเนินงานในปีที่ผ่านมา	2
ข้อเสนอแนะของคณะกรรมการจากผลการตรวจจากปีที่ผ่านมา	3
บทที่ 1 ข้อมูลเบื้องต้นของหน่วยงาน	
ประวัติความเป็นมา	4
ปรัชญา วิสัยทัศน์ พันธกิจ โครงสร้างของหน่วยงาน	5
โครงสร้างการบริหารสำนักส่งเสริมวิชาการและงานทะเบียน	7
บทที่ 2 ผลการดำเนินงานของหน่วยงาน	
ตัวบ่งชี้พื้นฐาน	
ตัวบ่งชี้ที่ 1.1 แผนพัฒนาหน่วยงาน (ปรัชญา ปณิธาน วัตถุประสงค์และแผนดำเนินงาน)	10
ตัวบ่งชี้ที่ 1.2 การปฏิบัติตามบทบาทหน้าที่ของผู้บริหารและภาวะผู้นำ	17
ตัวบ่งชี้ที่ 1.3 การพัฒนาสถาบันสู่สถาบันการเรียนรู้	26
ตัวบ่งชี้ที่ 1.4 ระบบการบริหารความเสี่ยง	32
ตัวบ่งชี้ที่ 1.5 ระบบการพัฒนาศูนย์กลางรสายสนับสนุน	41
ตัวบ่งชี้ที่ 1.6 ระดับความพึงพอใจของผู้รับบริการ	45
ตัวบ่งชี้ที่ 1.7 ระบบและกลไกการประกันคุณภาพ	47
ตัวบ่งชี้เฉพาะ	
ตัวบ่งชี้ที่ 2.10 คุณภาพของบัณฑิตปริญญาตรี ตามกรอบคุณวุฒิระดับอุดมศึกษา	54
ตัวบ่งชี้ที่ 2.11 บัณฑิตปริญญาตรีที่ได้งานทำหรือประกอบอาชีพอิสระภายใน 1 ปี	57
ตัวบ่งชี้พัฒนา	
ตัวบ่งชี้ที่ 3.12 ระบบสารสนเทศเพื่องานรับเข้านักศึกษาใหม่	60
ตัวบ่งชี้ที่ 3.13 การสร้างเครือข่ายกับสถานประกอบการเพื่อพัฒนาระบบบริหารจัดการ สหกิจศึกษาของมหาวิทยาลัย	69

ตัวบ่งชี้พัฒนายุทธศาสตร์มหาวิทยาลัย

ตัวบ่งชี้ที่ 4.7 ร้อยละของผู้สำเร็จการศึกษาที่ได้อ่านทำตรงสาขา	72
ตัวบ่งชี้ที่ 4.8 จำนวนหลักสูตรที่ได้รับการรับรองและขึ้นทะเบียนหลักสูตรตามกรอบ มาตรฐานคุณวุฒิระดับอุดมศึกษา	74

บทที่ 3 สรุปผลการดำเนินงาน

ตารางสรุปคะแนนและผลการประเมินตามองค์ประกอบ	
ตาราง ส 1 ผลการประเมินรายตัวบ่งชี้ตามองค์ประกอบคุณภาพ (สกอ.)	78
ตาราง ส 2 ผลการประเมินตนเองตามองค์ประกอบคุณภาพ (สกอ.)	80
ตาราง ส 3 ผลการประเมินตามมาตรฐานการอุดมศึกษา (สกอ.)	81

บทนำ

1. ระบบการประกันคุณภาพ สำหรับหน่วยงานสนับสนุนวิชาการ

การศึกษา นับว่าเป็นรากฐานที่สำคัญอย่างยิ่งในการสร้างสรรค์ความเจริญก้าวหน้า แก้ไขปัญหาสังคม เนื่องจากการศึกษาเป็นกระบวนการที่ช่วยให้คนได้พัฒนาตนเองตามศักยภาพและขีดความสามารถ ที่จะประกอบอาชีพเพื่อดำรงชีพได้อย่างรู้เท่าทันการเปลี่ยนแปลง และร่วมเป็นพลังสร้างสรรค์การพัฒนาประเทศ ซึ่งในความพยายามพัฒนาคุณภาพการศึกษาของไทยตั้งแต่อดีตจนถึงปัจจุบัน ปรากฏเป็นรูปธรรม คือ รัฐธรรมนูญแห่งราชอาณาจักรไทย พุทธศักราช 2540 ที่บัญญัติเกี่ยวกับการพัฒนาการศึกษาหลายประเด็น และมีบทบัญญัติให้มีกฎหมายเกี่ยวกับการศึกษาแห่งชาติ คือ พระราชบัญญัติการศึกษาแห่งชาติ พ.ศ.2542 หมวดที่ 6 ที่ว่าด้วยมาตรฐานและการประกันคุณภาพการศึกษา อันมีจุดมุ่งหมายและหลักการจัดการศึกษาที่มุ่งเน้นคุณภาพและมาตรฐานการศึกษา

ทั้งนี้ การพัฒนาการประกันคุณภาพภายในของหน่วยงานสนับสนุนฯ พิจารณาจากหลักการและเกณฑ์มาตรฐานของระบบการประกันคุณภาพการศึกษาภายใน ฉบับปีการศึกษา 2557 โดยคณะกรรมการประกันคุณภาพระดับอุดมศึกษา (คปภ.) สำนักงานคณะกรรมการการอุดมศึกษา (สกอ.) กำหนด และมหาวิทยาลัยราชภัฏสงขลาได้นำระบบการประกันคุณภาพการศึกษาภายในดังกล่าวมาใช้ทั้งระดับหลักสูตร ระดับคณะ และระดับสถาบัน ซึ่งพิจารณาร่วมกับเกณฑ์มาตรฐานคุณภาพที่เกี่ยวข้องเพื่อการดำเนินงานตามภารกิจของหน่วยงานสนับสนุนฯ นั้นเอง

สำหรับกระบวนการของระบบประกันคุณภาพการศึกษาภายในของหน่วยงานสนับสนุนฯ เริ่มตั้งแต่การวางแผน การดำเนินงานตามแผน การตรวจสอบประเมิน และการปรับปรุงพัฒนา ทั้งนี้ เพื่อให้การดำเนินการกิจของหน่วยงานสนับสนุนฯ บรรลุตามเป้าประสงค์และมีการพัฒนาคุณภาพอย่างต่อเนื่อง รวมทั้งเป็นหลักประกันให้แก่หน่วยงานและผู้มีส่วนเกี่ยวข้องมีความมั่นใจต่อคุณภาพของการดำเนินงานตามกรอบของหน่วยงานสนับสนุนฯ โดยแบ่งกลุ่มมาตรฐานตัวบ่งชี้ และเกณฑ์การประเมินคุณภาพครอบคลุมพันธกิจ และสอดคล้องกับยุทธศาสตร์ ใช้เป็นข้อกำหนดที่พัฒนาขึ้น

2. นโยบายการประกันคุณภาพของหน่วยงาน

นโยบายประกันคุณภาพการศึกษาของสำนักส่งเสริมวิชาการและงานทะเบียน

เพื่อยกระดับคุณภาพของการบริหารจัดการและพัฒนาระบบการทำงานให้มีประสิทธิภาพ สำนักส่งเสริมวิชาการและงานทะเบียน จึงกำหนดนโยบายการประกันคุณภาพไว้ดังนี้

1. ให้ความสำคัญกับการประกันคุณภาพการศึกษา ดำเนินการประกันคุณภาพการปฏิบัติงานอย่างต่อเนื่องและถือเป็นส่วนหนึ่งของการปฏิบัติงาน

2. จัดทำมาตรฐานและเกณฑ์การประเมิน เพื่อการดำเนินการประกันคุณภาพของงานในแต่ละกลุ่มงานให้สอดคล้องกับแนวปฏิบัติของมหาวิทยาลัยราชภัฏสงขลา และมาตรฐานสากล

3. จัดให้มีการดำเนินการ ติดตาม ตรวจสอบและประเมินผลการดำเนินการของทุกกลุ่มงานภายใต้กรอบและมาตรฐานที่กำหนด เพื่อเป็นข้อมูลให้ผู้บริหารหน่วยงานนำไปใช้ในการพัฒนาระบบการทำงานให้มีประสิทธิภาพยิ่งขึ้น

4. ส่งเสริมและสนับสนุนให้บุคลากรมีความรู้เกี่ยวกับระบบการประกันคุณภาพการศึกษา ตลอดจนตระหนักถึงบทบาทหน้าที่ของแต่ละฝ่ายที่มีส่วนสร้างคุณภาพให้เกิดขึ้น

5. สนับสนุนให้บุคลากรของสำนักฯ มีส่วนร่วมในการสร้างระบบประกันคุณภาพ มีการติดตามและประเมินผล และนำระบบการประกันคุณภาพสู่การปฏิบัติ

6. ผู้บริหารต้องนำข้อมูลที่ได้จากรายงานสรุปผลการประเมินคุณภาพการศึกษาของคณะกรรมการผู้ตรวจสอบและประเมินคุณภาพการศึกษาภายใน ไปใช้ในการวางแผนพัฒนาและปรับปรุงระบบการทำงานให้มีประสิทธิภาพยิ่งขึ้น

3. สรุปผลการดำเนินงาน

การดำเนินงานด้านการประกันคุณภาพการศึกษาตามเกณฑ์มาตรฐานที่สำนักงานคณะกรรมการการอุดมศึกษา (สกอ.) 7 ตัวบ่งชี้ โดยมีผลการดำเนินงาน ประจำปีการศึกษา 2559 ดังนี้

ตารางสรุปคะแนนและผลการประเมินตามองค์ประกอบ (สกอ.)

ลำดับที่	ชื่อตัวบ่งชี้	คะแนนประเมินตนเอง	ผลการประเมิน
1.1	ปรัชญา ปณิธาน วัตถุประสงค์ และแผนดำเนินการ	3	พอใช้
1.2	การปฏิบัติตามบทบาทหน้าที่ของผู้บริหารและภาวะผู้นำ	5	ดีมาก
1.3	การพัฒนาสถาบันสู่สถาบันการเรียนรู้	5	ดีมาก
1.4	ระบบการบริหารความเสี่ยง	3	พอใช้
1.5	ระบบการพัฒนาบุคลากรสายสนับสนุน	5	ดีมาก
1.6	ระดับความพึงพอใจของผู้รับบริการ	4.13	ดี
1.7	ระบบและกลไกการประกันคุณภาพ	4	ดี
ผลการประเมิน		4.17	ดี

4. ข้อเสนอแนะของคณะกรรมการตรวจประเมินในปีที่ผ่านมา

จุดแข็ง

1. มียุทธศาสตร์ที่ผลักดันและสนับสนุนให้พันธกิจขององค์กรขับเคลื่อนอย่างมีประสิทธิภาพ
2. ระบบสารสนเทศเพื่องานรับเข้านักศึกษาใหม่ และเครือข่ายกับสถานประกอบการสหกิจศึกษา (ตัวบ่งชี้พัฒนา) ที่ตอบสนองความต้องการของผู้ใช้บริการ

แนวทางเสริมจุดแข็ง

1. พัฒนาระบบคำร้อง/แบบฟอร์มที่สามารถกรอกในระบบออนไลน์ได้เลย เพื่อลดกระดาษ ประหยัดเวลาและขั้นตอนในการเดินเอกสาร และสะดวกในการตรวจสอบคำร้อง (อนุมัติ/ไม่อนุมัติ)
2. การให้บริการคำร้องหรือคำปรึกษาที่เน้นการบริการเบ็ดเสร็จ ณ จุดเดียว (One stop service) ในงานรับเข้านักศึกษา งานบริการการศึกษา และงานส่งเสริมวิชาการ

จุดที่ควรพัฒนา

1. แผนและรายงานผลทุกอย่างที่ต้องผ่านมติ ความเห็นชอบ จากคณะกรรมการประจำสำนักฯ หากไม่สามารถจัดประชุมได้หรือชุดเก่าหมดวาระ สามารถจัดทำวาระแจ้งเวียนหรือประชุม กป. ชุดเก่าจนกว่าจะได้กรรมการชุดใหม่
2. ลดกระบวนการขั้นตอนงานธุรการหรืองานเอกสาร

ข้อเสนอแนะในการปรับปรุง/พัฒนา

1. ตัวบ่งชี้เฉพาะ (2.10-2.11) ควรจะเป็นตัวบ่งชี้ระดับหลักสูตร ส่วนสำนักส่งเสริมวิชาการ และงานทะเบียน ทำหน้าที่เป็นหน่วยงานกลางในการประสานงาน แผลผลและจัดทำ รายงานในภาพรวม โดยนำข้อมูลที่ได้จากหลักสูตรเป็นหลัก
2. การเขียนรายงานผลการดำเนินงานในรูปแบบรายงานประจำปีการประเมินคุณภาพ การศึกษาภายใน ควรเขียนอธิบายให้รายละเอียดถึงกระบวนการ ขั้นตอน จำนวน และผลการดำเนินงาน

บทที่ 1

ข้อมูลเบื้องต้นเกี่ยวกับหน่วยงาน

1.1 ชื่อหน่วยงาน

สำนักส่งเสริมวิชาการและงานทะเบียน

1.2 ที่ตั้ง

สำนักส่งเสริมวิชาการและงานทะเบียน ตั้งอยู่ที่ ชั้น 1 อาคารอำนวยการ เลขที่ 160 หมู่ที่ 4 ถนนกาญจนวนิช ต.เขารูปช้าง อำเภอเมืองสงขลา จังหวัดสงขลา 90000
หมายเลขโทรศัพท์ 0-7426-0276 หมายเลขโทรสาร 074-260-277

1.3 ประวัติ ความเป็นมาและสภาพปัจจุบัน

สำนักส่งเสริมวิชาการและงานทะเบียน มหาวิทยาลัยราชภัฏสงขลา ได้ก่อตั้งขึ้นเมื่อ พ.ศ.2523 ตามโครงสร้างของพระราชบัญญัติวิทยาลัยครู โดยมีชื่อว่า ฝ่ายทะเบียนและวัดผล ขึ้นตรงกับรองอธิการบดีฝ่ายวิชาการ ต่อมาเมื่อมีการกิจการเพิ่มขึ้น จึงได้จัดตั้งเป็นสำนักส่งเสริมวิชาการ ตามพระราชบัญญัติวิทยาลัยครู (ฉบับที่ 2) พ.ศ.2527 ตามมาตรา 7 โดยมีอาจารย์กลิ่น รสิดานนท์ เป็นผู้อำนวยการคนแรก ต่อมาเมื่อมีพระราชบัญญัติสถาบันราชภัฏสงขลา พ.ศ.2538 และประกาศสำนักงานสภาสถาบันราชภัฏ เรื่อง หลักเกณฑ์การแบ่งส่วนราชการสถาบันราชภัฏ ประกาศ ณ วันที่ 25 ตุลาคม พ.ศ.2538 สถาบันราชภัฏสงขลา จึงได้แบ่งส่วนราชการเป็น สำนักส่งเสริมวิชาการ และในปีการศึกษา 2542 ผศ.อรุณี กาญจนสุวรรณ ดำรงตำแหน่งผู้อำนวยการสำนักส่งเสริมวิชาการได้มีการแบ่งหน่วยงานภายในสำนักส่งเสริมวิชาการออกเป็น 5 ฝ่าย ดังนี้ ฝ่ายเลขานุการ ฝ่ายทะเบียนนักศึกษา ฝ่ายประมวลผล ฝ่ายหลักสูตรและแผนการเรียน และฝ่ายระบบข้อมูล และในปีการศึกษา 2546 ผศ.อ้อยทิพย์ พลศรี ดำรงตำแหน่งผู้อำนวยการสำนักส่งเสริมวิชาการและงานทะเบียน

ในปี พ.ศ. 2548 ได้ยกระดับฐานะจากสถาบันราชภัฏสงขลาเป็นมหาวิทยาลัยราชภัฏสงขลา จึงมีการแบ่งส่วนราชการใหม่เป็น สำนักส่งเสริมวิชาการและงานทะเบียน ตามกฎกระทรวงจัดตั้งส่วนราชการในมหาวิทยาลัยราชภัฏสงขลา กระทรวงศึกษาธิการ พ.ศ.2548 ณ วันที่ 1 มีนาคม พ.ศ.2548 ซึ่งปรากฏในราชกิจจานุเบกษา เล่ม 122 ตอนที่ 20 ก วันที่ 8 มีนาคม 2548 และมีการแบ่งส่วนราชการเป็นไปตามประกาศกระทรวงศึกษาธิการ เรื่องการแบ่งส่วนราชการในมหาวิทยาลัยราชภัฏสงขลา พ.ศ.2549 โดยให้แบ่งส่วนราชการเป็นสำนักงานผู้อำนวยการ ซึ่งประกาศ ณ วันที่ 23 มิถุนายน พ.ศ.2549 ปรากฏในราชกิจจานุเบกษา เล่ม 123 ตอนที่ 74 ง วันที่ 3 สิงหาคม 2549 ซึ่งมี ดร.พิพัฒน์ ลิ้มปะนพิทยากร เป็นผู้อำนวยการสำนักส่งเสริมวิชาการและงานทะเบียน และมีการขยายการทำงานเพิ่มขึ้นคือ งานประชาสัมพันธ์สำนัก และงานรับติดต่อและบริการนักศึกษา

ต่อมา ในปีการศึกษา 2551 มีคำสั่งสภามหาวิทยาลัยราชภัฏสงขลา แต่งตั้ง ผศ.ขวัญกมล ชุนพิทักษ์ เป็นผู้อำนวยการสำนักส่งเสริมวิชาการและงานทะเบียน และได้มีปรับโครงสร้างการบริหารงานอย่างชัดเจน ตามความเห็นชอบของสภามหาวิทยาลัย โดยมีการดำเนินงานตามกลุ่มงาน มีการประสานการทำงานอย่างเป็นระบบ มีการจัดประชุมสัมมนาเพื่อสร้างความเข้าใจในการทำงานร่วมกัน เพื่อให้มีการกระจายการทำงานมีการสร้างสรรค์การทำงานใหม่ๆ โดยแบ่งกลุ่มงานออกเป็น 4 กลุ่มงาน ดังนี้ งานธุรการ งานรับเข้านักศึกษา งานบริการการศึกษา และงานส่งเสริมวิชาการ จนครบวาระวันที่ 21 พฤศจิกายน พ.ศ. 2559

ในปีการศึกษา 2559 มีคำสั่งสภามหาวิทยาลัยราชภัฏสงขลาแต่งตั้ง ดร.ฐปนพัฒน์ ปรัชญาเมธีธรรม ดำรงตำแหน่งผู้อำนวยการสำนักส่งเสริมวิชาการและงานทะเบียน ตั้งแต่วันที่ 22 พฤศจิกายน 2559 จนถึงปัจจุบัน

1.4 ปรัชญา วิสัยทัศน์ พันธกิจ และวัตถุประสงค์

ปรัชญา

ส่งเสริม พัฒนาวิชาการ ตามมาตรฐานระดับอุดมศึกษา

วิสัยทัศน์

ส่งเสริมระบบการจัดการศึกษา มุ่งพัฒนาระบบบริการให้มีคุณภาพ บนฐานเทคโนโลยีที่ทันสมัย

พันธกิจ

1. ส่งเสริมการพัฒนาและปรับปรุงหลักสูตรและการจัดการเรียนการสอนให้มีประสิทธิภาพตามกรอบคุณวุฒิ
2. พัฒนา/ปรับปรุงหลักสูตรหมวดศึกษาทั่วไป
3. พัฒนาระบบงานรับเข้านักศึกษาเชิงรุก ให้สอดคล้องกับความต้องการของหลักสูตร
4. พัฒนาระบบงานทะเบียนให้มีประสิทธิภาพ
5. พัฒนาระบบเทคโนโลยีสารสนเทศ เพื่อการจัดการศึกษาให้มีประสิทธิภาพ
6. ส่งเสริมการบูรณาการสหกิจศึกษาเข้าสู่หลักสูตร
7. ส่งเสริมการดำเนินงานประกันคุณภาพการศึกษา

ยุทธศาสตร์

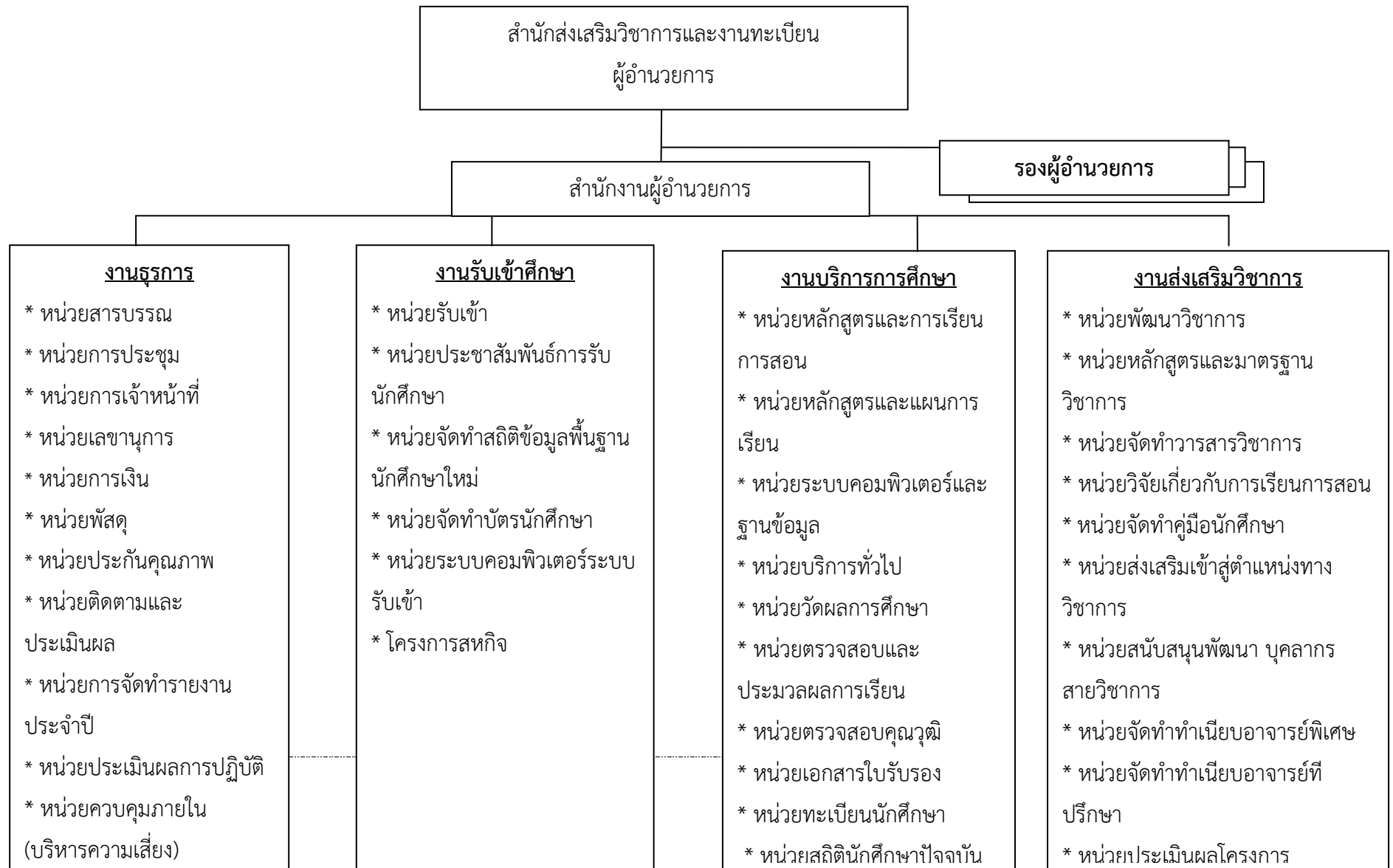
1. ส่งเสริมการจัดการศึกษาและพัฒนาหลักสูตรตามมาตรฐาน
2. พัฒนาระบบการรับนักศึกษาให้สอดคล้องกับสภาพการณ์ที่เปลี่ยนไป
3. พัฒนาระบบงานทะเบียนให้ถูกต้อง รวดเร็วและทันสมัย
4. พัฒนาระบบเทคโนโลยีสารสนเทศ เพื่อสนับสนุนการบริหารและการบริการให้มีประสิทธิภาพ
5. ส่งเสริมให้ทุกหลักสูตรบูรณาการเข้าสู่รูปแบบสหกิจศึกษา

1.5 นโยบายประกันคุณภาพ

นโยบายประกันคุณภาพการศึกษาของสำนักส่งเสริมวิชาการและงานทะเบียน เพื่อยกระดับคุณภาพของการบริหารจัดการและพัฒนาระบบการทำงานให้มีประสิทธิภาพสำนักส่งเสริมวิชาการและงานทะเบียน จึงกำหนดนโยบายการประกันคุณภาพไว้ ดังนี้

1. ให้ความสำคัญกับการประกันคุณภาพการศึกษา ดำเนินการประกันคุณภาพการปฏิบัติงานอย่างต่อเนื่องและถือเป็นส่วนหนึ่งของการปฏิบัติงาน
2. จัดทำมาตรฐานและเกณฑ์การประเมิน เพื่อการดำเนินการประกันคุณภาพของงานในแต่ละกลุ่มงานให้สอดคล้องกับแนวปฏิบัติของมหาวิทยาลัยราชภัฏสงขลา และมาตรฐานสากล
3. จัดให้มีการดำเนินการ ติดตาม ตรวจสอบและประเมินผลการดำเนินการของทุกกลุ่มงาน ภายใต้กรอบและมาตรฐานที่กำหนด เพื่อเป็นข้อมูลให้ผู้บริหารหน่วยงานนำไปใช้ในการพัฒนาระบบการทำงานให้มีประสิทธิภาพยิ่งขึ้น
4. ส่งเสริมและสนับสนุนให้บุคลากรมีความรู้เกี่ยวกับระบบการประกันคุณภาพการศึกษา ตลอดจนตระหนักถึงบทบาทหน้าที่ของแต่ละฝ่ายที่มีส่วนสร้างคุณภาพให้เกิดขึ้น
5. สนับสนุนให้บุคลากรของสำนักฯ มีส่วนร่วมในการสร้างระบบประกันคุณภาพ มีการติดตามและประเมินผล และนำระบบการประกันคุณภาพสู่การปฏิบัติ
6. ผู้บริหารนำข้อมูลที่ได้จากรายงานสรุปผลการประเมินคุณภาพการศึกษาของคณะกรรมการผู้ตรวจสอบและประเมินคุณภาพการศึกษาภายใน ไปใช้ในการวางแผนพัฒนาและปรับปรุงระบบการทำงานให้มีประสิทธิภาพยิ่งขึ้น

1.6 โครงสร้างการแบ่งส่วนราชการและการบริหารงานในสำนักส่งเสริมวิชาการและงานทะเบียน



คณะกรรมการประจำสำนักส่งเสริมวิชาการและงานทะเบียน

ลำดับ	ชื่อสกุล	ตำแหน่ง
1	อ.ดร.ฐปนพัฒน์ ปรัชญาเมธีธรรม	ผู้อำนวยการสำนักฯ
2	อ.วันฉัตร จารุวรรณโน	รองผู้อำนวยการสำนักฯ
3	อ.เอมอร อ่าวสกุล	ผู้แทนรองคณบดี
4	ผศ.ดร.คมวิทย์ ศิริธร	ผู้แทนคณาจารย์
5	ผศ.ดร.เรวดี กระหมวงค์	ผู้ทรงคุณวุฒิ
6	ผศ.ดร.ศศิธร สุวรรณเทพ	ผู้ทรงคุณวุฒิ
7	ผศ.ศิริวัฒน์ เสงชัยโย	ผู้ทรงคุณวุฒิ
8	ผศ.ดร.วิจิต สุขทร	ผู้ทรงคุณวุฒิ
9	รศ.นฤมล อัครเกษมณี	รักษาการหัวหน้าสำนักงาน

สำนักส่งเสริมวิชาการและงานทะเบียน มีบุคลากร จำนวน 19 คน จำแนกเป็น อาจารย์ ลูกจ้างประจำ พนักงานมหาวิทยาลัย พนักงานราชการ และพนักงานประจำตามสัญญา รายชื่อบุคลากร จำแนกตามระดับการศึกษา และตามตำแหน่งงาน ดังนี้

คณะกรรมการบริหารสำนักส่งเสริมวิชาการและงานทะเบียน

ที่	ชื่อ - สกุล	วุฒิการศึกษา	ตำแหน่ง	ตำแหน่งบริหาร
1	ดร.ฐปนพัฒน์ ปรัชญาเมธีธรรม	ปร.ด. วท.ม. ศ.บ.	อาจารย์	ผู้อำนวยการ สำนักส่งเสริมวิชาการฯ
2	รศ.นฤมล อัครเกษมณี	วท.ม. ทช.บ.	รองศาสตราจารย์ ระดับ 9	รองผู้อำนวยการฯ งานส่งเสริมวิชาการ
3	อาจารย์วันฉัตร จารุวรรณโน	ศศ.ม ศศ.บ	อาจารย์	รองผู้อำนวยการ งานรับเข้านักศึกษา

อัตรากำลังบุคลากรสำนักงานผู้อำนวยการ

ที่	ชื่อ - สกุล	วุฒิ การศึกษา	ตำแหน่ง	ตำแหน่งปฏิบัติงาน
1	นางเสวียน ชุมละออง	ศศ.บ. ร.บ.	พนักงานราชการ	เจ้าหน้าที่บริหารงานทั่วไป
2	นางสิริกานต์ ฉั่วประเสริฐ	ศศ.บ.	พนักงานมหาวิทยาลัย	เจ้าหน้าที่บริหารงานทั่วไป
3	นางสุจारी ณ สงขลา	บธ.บ.	พนักงานมหาวิทยาลัย	นักวิชาการศึกษา
4	นายวัชรระ อยู่หนู	วท.บ.	พนักงานราชการ	นักวิชาการคอมพิวเตอร์
5	นางบุศรา ชะนะ	บธ.บ.	พนักงานมหาวิทยาลัย	นักวิชาการศึกษา
6	นางสุกัญญา หอมจันทร์	ศศ.บ.	พนักงานมหาวิทยาลัย	นักวิชาการศึกษา
7	นางสาวเสาวภา หมัดลิหมิน	วท.บ.	พนักงานประจำตามสัญญา	เจ้าหน้าที่บริหารงานทั่วไป
8	นางยุพิน ทองหล่อ	ศศ.บ.	ลูกจ้างประจำ	พนักงานพิมพ์ดีด 3
9	นางทิพย์ภาพร คำกำเหนิด	ศศ.บ.	พนักงานมหาวิทยาลัย	นักวิชาการศึกษา
10	นางสาวมณฑิ โขคประสิทธิ์	ศศ.ม. ค.บ.	พนักงานประจำตามสัญญา	นักวิชาการศึกษา
11	นางสาวนัยนา สืบสาย	ศศ.ม. ศศ.บ.,บธ.บ.	พนักงานมหาวิทยาลัย	นักวิชาการศึกษา
12	นางสาวอุทัยพร สุวรรณมณี	วท.ม. วท.บ.	พนักงานมหาวิทยาลัย	นักวิชาการคอมพิวเตอร์
13	นายเดชพยัคฆ์ วุฒิโสภณ	วท.บ.	พนักงานประจำตามสัญญา	นักวิชาการคอมพิวเตอร์
14	นางลัดดา อ่อนชะนิต	ศศ.บ.	พนักงานมหาวิทยาลัย	นักวิชาการศึกษา
15	นางกรรณิการ์ พลด้วง	ศศ.บ.	พนักงานมหาวิทยาลัย	นักวิชาการศึกษา
16	นางสาวธรรศญา จุทอง	บธ.บ.	พนักงานประจำตามสัญญา	นักวิชาการศึกษา

บทที่ 2

ผลการดำเนินงานการประกันคุณภาพการศึกษา

1. **ตัวบ่งชี้พื้นฐาน** ประกอบด้วยผลการดำเนินงานตามแนวทางในการกำกับและพัฒนาคุณภาพการจัดการศึกษาตามบริบทของสถาบันและสอดคล้องตามกรอบแนวทางการพัฒนาระบบการประกันคุณภาพการศึกษาของหน่วยงานสนับสนุนวิชาการ 7 ตัวบ่งชี้ ดังนี้

ตัวบ่งชี้ที่ 1.1 **แผนพัฒนาหน่วยงาน (ปรัชญา ปณิธาน วัตถุประสงค์ และแผนการดำเนินงาน)**

ชนิดของตัวบ่งชี้ กระบวนการ (P)

คำอธิบายตัวบ่งชี้ สถาบันอุดมศึกษามีพันธกิจหลัก คือ การเรียนการสอน การวิจัย การบริการทางวิชาการแก่สังคม และการทำนุบำรุงศิลปและวัฒนธรรม ในการดำเนินงานตามพันธกิจหลักสถาบันอุดมศึกษาจำเป็นต้องมีการพัฒนาแผนเพื่อกำหนดทิศทางการพัฒนาและการดำเนินงานของสถาบันให้สอดคล้องกับอัตลักษณ์หรือจุดเน้นมีคุณภาพ มีความเป็นสากล และเจริญเติบโตอย่างยั่งยืน ดังนั้น สถาบันต้องกำหนดวิสัยทัศน์ พันธกิจ ตลอดจนมีการพัฒนาแผนกลยุทธ์และแผนดำเนินงาน แผนการใช้เงินและงบประมาณเพื่อเป็นแนวทางในการดำเนินงานของสำนัก/สถาบัน ทั้งนี้ต้องสอดคล้องกับมหาวิทยาลัยในการพัฒนาแผนกลยุทธ์ นอกเหนือจากการพิจารณาอัตลักษณ์หรือจุดเน้นของสถาบันแล้ว จะต้องคำนึงถึงหลักการอุดมศึกษา กรอบแผนอุดมศึกษาระยะยาว มาตรฐานการศึกษาของชาติ มาตรฐานการอุดมศึกษา มาตรฐานวิชาชีพที่เกี่ยวข้อง ยุทธศาสตร์ด้านต่างๆ ของชาติรวมถึงทิศทางการพัฒนาประเทศตามแผนพัฒนาเศรษฐกิจและสังคมแห่งชาติ และการเปลี่ยนแปลงของกระแสโลก ทั้งนี้ ให้สอดคล้องกับพันธกิจหรือบริบทของสำนัก/สถาบัน เพื่อให้การดำเนินงานของสำนัก/สถาบัน เป็นไปอย่างมีคุณภาพ เป็นที่ยอมรับ และสามารถตอบสนองสังคมในทิศทางที่ถูกต้องเหมาะสม

ผู้กำกับดูแลตัวบ่งชี้ : ดร.ฐปนพัฒน์ ปรัชญาเมธีธรรม โทรศัพท์ : 086-746-0664

ผู้จัดเก็บข้อมูล : นางสุจารี ณ สงขลา โทรศัพท์ : 091-048-8541

นางเสวีชน ชุมละออง โทรศัพท์ : 094-2415352

นางสิริกานต์ ฉั่วประเสริฐ โทรศัพท์ : 089-463-3420

เกณฑ์มาตรฐาน

1. มีการจัดทำแผนกลยุทธ์และแผนการใช้จ่ายเงินและงบประมาณที่สอดคล้องกับนโยบายของคณะกรรมการประจำสำนัก/สถาบัน โดยการมีส่วนร่วมของบุคลากรในสำนัก/สถาบัน และได้รับความเห็นชอบจากคณะกรรมการประจำสำนัก/สถาบัน โดยเป็นแผนที่เชื่อมโยงกับปรัชญาหรือปณิธานและพระราชบัญญัติสถาบัน ตลอดจนสอดคล้องกับจุดเน้นของกลุ่มมหาวิทยาลัย
2. มีการถ่ายทอดแผนกลยุทธ์ระดับสำนัก/สถาบัน ไปสู่ทุกบุคลากรภายในสำนัก/สถาบัน
3. มีกระบวนการแปลงแผนกลยุทธ์เป็นแผนปฏิบัติการประจำปีครบตามพันธกิจหรือบริบทของสำนัก/สถาบัน
4. มีตัวบ่งชี้ของแผนกลยุทธ์ แผนปฏิบัติการประจำปี และค่าเป้าหมายของแต่ละตัวบ่งชี้ เพื่อวัดความสำเร็จของการดำเนินงานตามแผนกลยุทธ์และแผนปฏิบัติการประจำปี
5. มีการดำเนินงานตามแผนปฏิบัติการประจำปีครบตามพันธกิจหรือบริบทของสำนัก/สถาบัน
6. มีการติดตามผลการดำเนินงานตามตัวบ่งชี้ของแผนปฏิบัติการประจำปี และติดตามแผน/ผลปฏิบัติงานและการใช้จ่ายเงินงบประมาณ รายงานอย่างน้อยปีละ 2 ครั้ง และรายงานผลต่อผู้บริหารและคณะกรรมการประจำสำนัก เพื่อพิจารณา
7. มีการประเมินผลการดำเนินงานตามตัวบ่งชี้ของแผนกลยุทธ์ และแผน/ผลการใช้จ่ายเงินงบประมาณอย่างน้อยปีละ 1 ครั้ง และรายงานผลต่อผู้บริหารและคณะกรรมการประจำสำนัก/สถาบันเพื่อพิจารณา

เกณฑ์การประเมิน

คะแนน 1	คะแนน 2	คะแนน 3	คะแนน 4	คะแนน 5
มีการดำเนินการ 1หรือ2 ข้อ	มีการดำเนินการ 3 ข้อ	มีการดำเนินการ 4 ข้อ	มีการดำเนินการ 5 ข้อ	มีการดำเนินการ 6หรือ7 ข้อ

เกณฑ์มาตรฐาน	ผลการดำเนินงาน	หลักฐาน
1. มีการจัดทำแผนกลยุทธ์และแผนการใช้จ่ายเงินและงบประมาณที่สอดคล้องกับนโยบายของคณะกรรมการประจำสำนัก/สถาบัน โดยการมี	สำนักส่งเสริมวิชาการและงานทะเบียนมีการจัดทำแผนกลยุทธ์ประจำปีงบประมาณ 2560 -2563 โดยเชื่อมโยงกับปรัชญาและปณิธานของสำนัก	1.1-1-1 คำสั่งที่ 1991/2561 เรื่อง แต่งตั้งกรรมการประชุมเชิงปฏิบัติการจัดทำแผนกลยุทธ์ แผนการปฏิบัติราชการ

เกณฑ์มาตรฐาน	ผลการดำเนินงาน	หลักฐาน
<p>ส่วนร่วมของบุคลากรในสำนัก/สถาบัน และได้รับความเห็นชอบจากคณะกรรมการประจำสำนัก/สถาบัน โดยเป็นแผนที่เชื่อมโยงกับปรัชญาหรือปณิธานและพระราชบัญญัติสถาบัน ตลอดจนสอดคล้องกับจุดเน้นของกลุ่มมหาวิทยาลัย</p>	<p>ฯ ที่ว่า ส่งเสริม พัฒนาวិชาการตามมาตรฐานระดับอุดมศึกษา โดยสอดคล้องกับกรอบแผนอุดมศึกษาระยะยาว 15 ปี ฉบับที่ 2 (พ.ศ.2551-2565) ซึ่งได้กำหนดแนวทางการพิจารณา และ แก้ปัญหา อุดมศึกษา ที่ใช้ทิศทาง ชำ้ซ้อน ขาด คุณ ภาพ และ ขาด ประสิทธิภาพ โดยใช้กลไกการประเมินคุณภาพและมาตรฐานการศึกษาเป็นกลไกหลักในการดำเนินการ และสำนักส่งเสริมวิชาการและงานทะเบียน ได้มีการทบทวนการจัดทำแผนกลยุทธ์และแผนปฏิบัติราชการ โดยการมีส่วนร่วมและรับฟังความคิดเห็น ข้อเสนอแนะของบุคลากร ซึ่งการทบทวนแผนปฏิบัติราชการได้วิเคราะห์โครงการและแผนการใช้จ่ายเงิน เพื่อรายงานการใช้จ่ายงบประมาณประจำปี รายไตรมาสให้คณะกรรมการประจำสำนักและมหาวิทยาลัยทราบและเพื่อเป็นแนวทางในการจัดตั้งค่าของงบประมาณประจำปี 2562 โดยจะนำเข้าพิจารณาความเห็นชอบจากคณะกรรมการประจำสำนักในการประชุมในครั้งต่อไป</p>	<p>สำนักส่งเสริมวิชาการและงานทะเบียน</p> <p>1.1-1-2 แผนกลยุทธ์ สำนักส่งเสริมวิชาการและงานทะเบียน ประจำปีงบประมาณ 2560-2563</p> <p>1.1-1-3 รายงานไตรมาส</p> <p>1.1-1-4 แผนอุดมศึกษาระยะยาว 15 ปี ฉบับที่ 2 (พ.ศ.2551-2565)</p> <p>1.1-1-5 โครงการประชุมเชิงปฏิบัติการ การทบทวนแผนกลยุทธ์ และแผนปฏิบัติราชการของสำนักส่งเสริมวิชาการและงานทะเบียน</p>

เกณฑ์มาตรฐาน	ผลการดำเนินงาน	หลักฐาน
2. มีการถ่ายทอดแผนกลยุทธ์ระดับสำนัก/สถาบัน ไปสู่บุคลากรภายในสำนัก/สถาบัน	สำนักส่งเสริมวิชาการและงานทะเบียนมีการถ่ายทอดแผนกลยุทธ์ประจำปีงบประมาณ 2560 – 2563 ไปสู่บุคลากรภายในสำนักส่งเสริมวิชาการและงานทะเบียนโดยการประชุมชี้แจงและทำความเข้าใจเกี่ยวกับแผนกลยุทธ์และนโยบายของคณะกรรมการประจำสำนักฯ โดยสำนักส่งเสริมวิชาการและงานทะเบียนได้นำความคิดเห็นและข้อเสนอแนะจากคณะกรรมการประจำสำนักฯ และบุคลากรเพื่อดำเนินการทบทวนและปรับปรุงแผนกลยุทธ์และแผนปฏิบัติราชการของสำนักส่งเสริมวิชาการและงานทะเบียน	1.1-2-1 แผนกลยุทธ์ สำนักส่งเสริมวิชาการและงานทะเบียน ประจำปีงบประมาณ 2560 – 2563 1.1-2-2 รายงานการประชุมคณะกรรมการประจำสำนักฯ ครั้งที่ 1 /2560 วันจันทร์ที่ 18 ธันวาคม 2560
3. มีกระบวนการแปลงแผนกลยุทธ์เป็นแผนปฏิบัติการประจำปีครบตามพันธกิจหรือบริบทของสำนัก/สถาบัน	สำนักส่งเสริมวิชาการและงานทะเบียนมีการแปลงแผนกลยุทธ์ไปสู่แผนปฏิบัติราชการประจำปีตามยุทธศาสตร์ของสำนักส่งเสริมวิชาการและงานทะเบียนโดยการประชุมเชิงปฏิบัติการ และถ่ายทอดให้บุคลากรได้มีส่วนร่วมกำหนดโครงการ กิจกรรม เป้าหมาย การดำเนินงาน ระยะเวลาและผู้รับผิดชอบซึ่งรายละเอียดจะปรากฏในแผนปฏิบัติการประจำปี	1.1-3-1 โครงการประชุมเชิงปฏิบัติการ การทบทวนแผนกลยุทธ์ และแผนปฏิบัติราชการของสำนักส่งเสริมวิชาการและงานทะเบียน 1.1-3-2 แผนกลยุทธ์ ประจำปีงบประมาณ 2560-2563 1.1-3-3 แผนปฏิบัติราชการประจำปีงบประมาณ 2560

เกณฑ์มาตรฐาน	ผลการดำเนินงาน	หลักฐาน
<p>4. มีตัวบ่งชี้ของแผนกลยุทธ์ แผนปฏิบัติการประจำปี และค่าเป้าหมายของแต่ละตัวบ่งชี้ เพื่อวัดความสำเร็จของการดำเนินงานตามแผนกลยุทธ์และแผนปฏิบัติการประจำปี</p>	<p>สำนักส่งเสริมวิชาการและงานทะเบียนมีการกำหนด ตัวบ่งชี้ และค่าเป้าหมายของตัวบ่งชี้ เพื่อวัดความสำเร็จของการดำเนินงานตามแผนกลยุทธ์ซึ่งเป็นไปตามประเด็นยุทธศาสตร์ตามแผนกลยุทธ์กล่าวคือ</p> <p>ยุทธศาสตร์ที่ 1 ส่งเสริมการจัดการศึกษาและพัฒนาหลักสูตรตามมาตรฐาน มีจำนวน 2 ตัวบ่งชี้ ค่าเป้าหมาย คือ</p> <ol style="list-style-type: none"> 1. ร้อยละของห้องที่จัดการเรียนการสอนใน 1 ปีการศึกษา 2. จำนวนหลักสูตรที่พัฒนาและปรับปรุง(หน้าที่ 13) <p>ยุทธศาสตร์ที่ 2 พัฒนาระบบการรับสมัครนักศึกษาให้สอดคล้องกับสภาวะการที่เปลี่ยนแปลง มีจำนวน 2 ตัวบ่งชี้ ค่าเป้าหมาย คือ</p> <ol style="list-style-type: none"> 1. ร้อยละ นักเรียน ม.6 ที่สมัครเข้าศึกษาต่อ 2. จำนวนหลักสูตรใหม่ที่เป็นความต้องการของท้องถิ่น (หน้าที่ 14) <p>ยุทธศาสตร์ที่ 3 พัฒนาระบบงานทะเบียนให้ถูกต้องรวดเร็วและทันสมัย จำนวน 2 ตัวบ่งชี้ ค่าเป้าหมาย คือ</p> <ol style="list-style-type: none"> 1. ร้อยละความพึงพอใจของผู้ใช้บริการ 	<p>1.1-4-1 แผนกลยุทธ์ ประจำปีงบประมาณ 2560 – 2563</p> <p>1.1-4-2 แผนปฏิบัติราชการ ประจำปีงบประมาณ 2560</p>

เกณฑ์มาตรฐาน	ผลการดำเนินงาน	หลักฐาน
	<p>2. ร้อยละความพึงพอใจของผู้ใช้บริการงานเทคโนโลยีสารสนเทศ (หน้าที่ 15)</p> <p>ยุทธศาสตร์ที่ 4 พัฒนาระบบเทคโนโลยีสารสนเทศ เพื่อสนับสนุนการบริหารและการบริการให้มีประสิทธิภาพ จำนวน 3 ตัวบ่งชี้ ค่าเป้าหมาย คือ</p> <ol style="list-style-type: none"> 1. ร้อยละของบุคลากรที่ได้รับการพัฒนาศักยภาพ 2. ร้อยละความพึงพอใจของผู้รับบริการ 3. จำนวนผู้เข้าใช้บริการ <p>ข่าวสารผ่านE-mail(หน้าที่ 16)</p> <p>ยุทธศาสตร์ที่ 5 ส่งเสริมให้ทุกหลักสูตรบูรณาการเข้าสู่รูปแบบสหกิจศึกษา จำนวน 2 ตัวบ่งชี้ ค่าเป้าหมาย คือ</p> <ol style="list-style-type: none"> 1. จำนวนนักศึกษาที่เข้าสู่สหกิจศึกษา 2. จำนวนนักศึกษา หลักสูตรสหกิจศึกษาที่ได้งานทำตรงสาขา (หน้าที่ 17) 	
<p>5. มีการดำเนินงานตามแผนปฏิบัติการประจำปีครบตามพันธกิจหรือบริบทของสำนัก/สถาบัน</p>	<p>สำนักส่งเสริมวิชาการและงานทะเบียนมีการดำเนินงานตามแผนปฏิบัติราชการประจำปี โดยกำหนด โครงการ กิจกรรม งบประมาณ ระยะเวลา และผู้รับผิดชอบ ซึ่งการดำเนินงานโครงการ กิจกรรม ตามแผนปฏิบัติการประจำปี บรรลุ</p>	<p>1.1-5-1 สรุปโครงการ ประชุมเชิงปฏิบัติการ เปิดประตูสู่มหาวิทยาลัย (SKRU OPEN HOUSE)</p> <p>1.1-5-2 โครงการเตรียมความพร้อมนักศึกษาใหม่และประชุม ผู้ปกครอง ประจำปีการศึกษา 2560</p>

เกณฑ์มาตรฐาน	ผลการดำเนินงาน	หลักฐาน
	ตามเป้าหมายและเป็นไปตามยุทธศาสตร์ของสำนักส่งเสริมวิชาการและงานทะเบียน เช่น โครงการประชุมเชิงปฏิบัติการ เปิดประตูสู่มหาวิทยาลัย (SKRU OPEN HOUSE)	

การประเมินตนเองจากผลการดำเนินงาน

ตัวบ่งชี้	เป้าหมายปี 2560	ผลการดำเนินงาน	การบรรลุเป้าหมาย	
			บรรลุเป้าหมาย	ไม่บรรลุเป้าหมาย
แผนพัฒนาหน่วยงาน(ปรัชญา ปณิธาน วัตถุประสงค์ และแผนดำเนินการ)	จำนวน 5 ข้อ (ข้อ 1- 5 ข้อ)	จำนวน 5 ข้อ (4 คะแนน)	/	

ตัวบ่งชี้ที่ 1.2 การปฏิบัติตามบทบาทหน้าที่ของผู้บริหารและภาวะผู้นำ

ชนิดของตัวบ่งชี้ กระบวนการ (P)

คำอธิบายตัวบ่งชี้ การประเมินผลตามหน้าที่และบทบาทของผู้บริหารในการบริหารและการจัดการให้บรรลุผลสำเร็จตามแผนกลยุทธ์และแผนปฏิบัติงานประจำปีของสถาบันอุดมศึกษา จะมุ่งเน้นการประเมินคุณภาพของการบริหารงานตามนโยบายของสภาสถาบันอุดมศึกษา ประสิทธิภาพของแผนปฏิบัติการประจำปี ความสามารถในการบริหาร และการจัดการตามหลักธรรมาภิบาลของผู้บริหาร

ผู้กำกับดูแลตัวบ่งชี้ : ดร.ฐปนพัฒน์ ปรัชญาเมธีธรรม โทรศัพท์ : 086-746-0664
ผู้จัดเก็บข้อมูล : นางเสวียน ชุมละออง โทรศัพท์ : 094-2415352
นางสุจารี ณ สงขลา โทรศัพท์ : 091-048-8541

เกณฑ์มาตรฐาน

1. ผู้บริหารมีวิสัยทัศน์ กำหนดทิศทางการทำงาน และสามารถถ่ายทอดไปยังบุคลากรทุกระดับ มีความสามารถในการวางแผนกลยุทธ์ มีการนำข้อมูลสารสนเทศมาใช้ในการปฏิบัติงานเพื่อให้เกิดการพัฒนาอย่างต่อเนื่อง

2. ผู้บริหารมีการกำกับติดตามและประเมินผลการดำเนินงาน ตามที่มอบหมาย รวมทั้งสามารถสื่อสารแผน และผลการดำเนินงานของหน่วยงานไปยังบุคลากรในหน่วยงาน
3. ผู้บริหารสนับสนุนให้บุคลากรในหน่วยงานมีส่วนร่วมในการบริหารจัดการให้อำนาจในการตัดสินใจแก่บุคลากรตามความเหมาะสม
4. ผู้บริหาร บริหารงานด้วยหลักธรรมาภิบาลอย่างครบถ้วนทั้ง 10 ประการ ที่อธิบายการดำเนินงานอย่างชัดเจน
5. ผู้บริหารมีการนำผลการดำเนินการ และข้อเสนอแนะของผู้มีส่วนได้ส่วนเสียมาใช้ในการทบทวนแผนการดำเนินงานของหน่วยงาน

เกณฑ์การประเมิน

คะแนน 1	คะแนน 2	คะแนน 3	คะแนน 4	คะแนน 5
มีการดำเนินการ 1 ข้อ	มีการดำเนินการ 2 ข้อ	มีการดำเนินการ 3 ข้อ	มีการดำเนินการ 4 ข้อ	มีการดำเนินการ 5 ข้อ

เกณฑ์มาตรฐาน	ผลการดำเนินงาน	หลักฐาน
1. ผู้บริหารมีวิสัยทัศน์ กำหนดทิศทางการดำเนินงาน และสามารถถ่ายทอดไปยังบุคลากรทุกระดับ มีความสามารถในการวางแผนกลยุทธ์ มีการนำข้อมูลสารสนเทศมาใช้ในการปฏิบัติงานเพื่อให้เกิดการพัฒนาอย่างต่อเนื่อง	ผู้บริหารสำนักส่งเสริมวิชาการ และงานทะเบียน มีวิสัยทัศน์ กำหนดทิศทางการดำเนินงาน ตามแผนยุทธศาสตร์ของสำนักฯ สอดคล้องกับแผนยุทธศาสตร์ของมหาวิทยาลัย และสามารถถ่ายทอดแผนไปยังบุคลากรโดยมีการประชุม กำหนดกลยุทธ์ และแผนดำเนินงานของหน่วยงานโดยบุคลากรมีส่วนร่วมในการกำหนด กลยุทธ์ของหน่วยงาน ทั้งนี้ผู้บริหารได้นำแผนกลยุทธ์และแผนดำเนินงานสรุปและนำเข้าพิจารณาที่ประชุมคณะกรรมการบริหาร สำนักฯ ซึ่งประกอบด้วย ผู้อำนวยการ รองผู้อำนวยการ	1.2-1-1 แผนกลยุทธ์ สำนักส่งเสริมวิชาการและงาน ปิงบประมาณ 2560 – 2563
		1.2-1-2 โครงการประชุมเชิงปฏิบัติการการจัดทำแผน กลยุทธ์ และแผนปฏิบัติราชการ ประจำปี 2560
		1.2-1-3 แผนปฏิบัติราชการ ประจำปี 2560
		1.2-1-4 วิสัยทัศน์ ผู้อำนวยการ สำนักส่งเสริมวิชาการ และงานทะเบียน
		1.2-1-5 ปฏิทินวิชาการ
		1.2-1-6 โป ร แ ก ร ม Google Drive

เกณฑ์มาตรฐาน	ผลการดำเนินงาน	หลักฐาน
	และหัวหน้าสำนักงาน ทั้งนี้ที่ประชุม ได้สรุปเป็นแผนกลยุทธ์ และแผนปฏิบัติราชการ ของหน่วยงานโดยเน้นเทคโนโลยีสารสนเทศมาใช้ในการปฏิบัติงาน เช่น โปรแกรม Google Drive เพื่อใช้ในการปฏิบัติงานในสำนักฯ	
2.ผู้บริหารมีการกำกับติดตามและประเมินผลการดำเนินงานตามที่มอบหมาย รวมทั้งสามารถสื่อสารแผน และผลการดำเนินงานของหน่วยงานไปยังบุคลากรในหน่วยงาน	ผู้บริหารสำนักส่งเสริมวิชาการและงานทะเบียน มีการติดตามการดำเนินงานตามแผนกลยุทธ์ที่กำหนด โดยมีการประชุมติดตามผลการดำเนินงาน ตามที่ได้มอบหมายทุกไตรมาส และมีการประเมินผลการใช้โปรแกรม Productive Free Ware ที่นำมาใช้ในหน่วยงาน	1.2-2-1 โปรแกรม Productive Free Ware 1.2-2-2 รายงานการประชุมสำนักส่งเสริมวิชาการฯ ครั้งที่ 1/2561 วันที่ 13 กุมภาพันธ์ 2561
3.ผู้บริหารสนับสนุนให้บุคลากรในหน่วยงานมีส่วนร่วมในการบริหารจัดการ ให้อำนาจในการตัดสินใจแก่บุคลากรตามความเหมาะสม	ผู้บริหารสำนักส่งเสริมวิชาการและงานทะเบียน ยึดหลักการบริหารงานแบบมีส่วนร่วม ซึ่งเป็นแนวทางการบริหารที่มุ่งให้ทุกคนในองค์กรเข้ามามีบทบาทในการทำงานให้เป็นไปในทิศทางเดียวกัน เช่น มีส่วนร่วมในการวางแผน มีส่วนร่วมในการดำเนินงาน การมีส่วนร่วมในการติดตามและประเมินผล และเปิดโอกาสให้บุคลากรได้เสนอความคิดเห็นทุกครั้งในที่ประชุม เช่น เกี่ยวกับแผนกลยุทธ์ และแผนปฏิบัติงาน ทั้งนี้ผู้อำนวยการได้มีการมอบหมายงานไปยังรอง	1.2-3-1 โครงการประชุมเชิงปฏิบัติการ การจัดทำแผนกลยุทธ์ และแผนปฏิบัติราชการของสำนักส่งเสริมวิชาการและงานทะเบียน ประจำปี 2561 1.2-3-2 คำสั่งที่ 1326/2561 เรื่อง แต่งตั้ง คณะกรรมการที่ปรึกษาและคณะกรรมการดำเนินการยกร่างและปรับปรุงหมวดวิชาศึกษาทั่วไป มหาวิทยาลัยราชภัฏ

เกณฑ์มาตรฐาน	ผลการดำเนินงาน	หลักฐาน
	<p>ผู้อำนวยการสำนักฯ หัวหน้างาน ให้มีส่วนร่วมในการตัดสินใจและมอบอำนาจให้ผู้บริหารส่วนงานต่างๆ มีอำนาจในการบริหารจัดการ เช่น งานรับเข้านักศึกษา งานบริการการศึกษา และการมอบอำนาจงานให้รองผู้อำนวยการสำนักส่งเสริมวิชาการและงานทะเบียน ปฏิบัติราชการแทน กรณีผู้อำนวยการสำนักส่งเสริมวิชาการและงานทะเบียน ดิตราชการ</p>	<p>สงขลา</p>
<p>4.ผู้บริหาร บริหารงานด้วยหลักธรรมาภิบาลอย่างครบถ้วนทั้ง 10 ประการ ที่อธิบายการดำเนินงานอย่างชัดเจน</p>	<p>4. ผู้บริหารสำนักส่งเสริมวิชาการและงานทะเบียน บริหารงานด้วยหลักธรรมาภิบาลโดยคำนึงถึงประโยชน์ของสำนักส่งเสริมวิชาการและงานทะเบียนและผู้มีส่วนได้ส่วนเสีย ดังนี้</p> <p>1. การบริหารงานที่มุ่งเน้น</p> <p>ห ล ก ป ร ะ ลี ท ธิ ผล (Effectiveness) ในการจัดทำแผนกลยุทธ์ แผนปฏิบัติราชการ สำนักส่งเสริมวิชาการฯ ได้เน้นให้บุคลากรในสำนักฯ ทุกคนเข้ามามีส่วนร่วมกันจัดทำและวิพากษ์แผน เพื่อให้การดำเนินงานเกิดประโยชน์ต่อหน่วยงาน องค์กร บุคลากร ตลอดจนคณาจารย์ของมหาวิทยาลัย เพื่อนำผลการดำเนินงานมาปรับปรุง</p>	<p><u>หลักประสิทธิผล</u></p> <p>1.2-4-1 โครงการสัมมนาเชิงปฏิบัติการ การจัดทำแผนกลยุทธ์ และแผนปฏิบัติราชการ ประจำปี 2561</p>

เกณฑ์มาตรฐาน	ผลการดำเนินงาน	หลักฐาน
	<p>2. การบริหารงานที่มุ่งเน้นหลัก ประสิทธิภาพ (Efficiency) สำนักส่งเสริมวิชาการและงานทะเบียน มีการสร้างกลไกการบริหารจัดการ โดยกำหนดให้มีการประเมินผลการดำเนินงาน เพื่อการบริหารส่วนงานเป็นไปตาม พระราชบัญญัติ มหาวิทยาลัยฯ และมหาวิทยาลัย ได้จัดทำระบบสารสนเทศเพื่อการบริหารและจัดการ (MIS) เพื่อให้สามารถใช้ประโยชน์จากแหล่งฐานข้อมูล ส่งผลให้สามารถใช้ทรัพยากรได้ เกิดประโยชน์สูงสุดต่อการพัฒนาความสามารถในการปฏิบัติงานตามภารกิจเพื่อตอบสนองความต้องการของผู้รับบริการและผู้มีส่วนได้ส่วนเสีย</p> <p>3. การบริหารงานที่มุ่งเน้น หลักการตอบสนองความต้องการ (Responsiveness) สำนักส่งเสริมวิชาการและงานทะเบียนมีการให้บริการด้านต่างๆ ตามพันธกิจที่สามารถตอบสนองความต้องการของผู้รับบริการและผู้มีส่วนได้ส่วนเสียได้ที่มีความหลากหลาย อาทิ การให้บริการด้านวิชาการ แก่อาจารย์ บุคลากร นักศึกษา ศิษย์เก่า และบุคคลภายนอก</p>	<p><u>หลักประสิทธิภาพ</u></p> <p>1.2-4-2 รายงานผลการดำเนินงานประจำปีงบประมาณ 2560</p> <p>1.2-4-3 ภาพแสดงระบบบริการการศึกษา (MIS)</p> <p>1.2-4-4 ภาพแสดงระบบสารสนเทศเพื่อการบริหารและจัดการ (MIS)</p> <p><u>หลักการตอบสนอง</u></p> <p>1.2-4-4 ภาพแสดงจุดที่ให้บริการต่าง ๆ ของงานทะเบียน</p> <p>1.2-4-5 รั บ บ ริ ก า ร ห นั ก เคาน์เตอร์ ประจำสำนักส่งเสริม วิชาการและงานทะเบียน</p>

เกณฑ์มาตรฐาน	ผลการดำเนินงาน	หลักฐาน
	<p>และอื่นๆ เพื่อสนับสนุนการจัดการเรียนการสอนของมหาวิทยาลัย</p> <p>4. การบริหารงานที่มุ่งเน้นหลักภาวะความรับผิดชอบ (Accountability) สำนักส่งเสริมวิชาการและงานทะเบียน ได้ตระหนักถึงภาวะความรับผิดชอบต่อในการปฏิบัติหน้าที่ตามนโยบายและพันธกิจที่กำหนดไว้ เพื่อสนองต่อความคาดหวังของผู้รับบริการและท้องถิ่น อาทิ การใช้ศักยภาพและความเชี่ยวชาญของคณาจารย์บุคลากรในการให้บริการด้านวิชาการหลักสูตรฯ งานทะเบียนแก่นักศึกษา อาจารย์ บุคลากร ศิษย์เก่า และบุคคลภายนอก</p> <p>5. การบริหารงานที่มุ่งเน้นหลักความโปร่งใส (Transparency) สำนักส่งเสริมวิชาการและงานทะเบียน มีการรายงานงบประมาณ รายงานผลการดำเนินงาน แผนปฏิบัติราชการประจำปี ให้แก่คณะกรรมการบริหารสำนักส่งเสริมวิชาการและงานทะเบียน ได้รับทราบและได้นำ รายงานผลการประเมินตนเอง และแผนการดำเนินงานของสำนักส่งเสริม</p>	<p><u>หลักภาวะความรับผิดชอบ</u> 1.2-4-5 คู่มือนักศึกษา ปีการศึกษา 2560</p> <p><u>หลักความโปร่งใส</u> 1.2-4-6 รายงานผลการใช้จ่าย รายไตรมาส</p>

เกณฑ์มาตรฐาน	ผลการดำเนินงาน	หลักฐาน
	<p>วิชาการและงานทะเบียน ขึ้นสู่เว็บไซต์เพื่อให้ผู้มีส่วนได้ส่วนเสียสามารถเข้าไปดูข้อมูลได้</p> <p>6. การบริหารงานที่มุ่งเน้นหลักการมีส่วนร่วม (Participation) มีการเปิดโอกาสให้บุคลากรหรือผู้มีส่วนเกี่ยวข้องเข้ามามีส่วนร่วมในการบริหารจัดการเกี่ยวกับการตัดสินใจในเรื่องต่างๆ โดยมีการแต่งตั้งคณะกรรมการประจำสำนักส่งเสริมวิชาการและงานทะเบียน คณะกรรมการบริหารสำนักส่งเสริมวิชาการและงานทะเบียน เพื่อระดมความคิดในการวางแผนการดำเนินงาน ติดตาม และพัฒนาการดำเนินงานของสำนักส่งเสริมวิชาการและงานทะเบียนอย่างต่อเนื่อง</p> <p>7. การบริหารงานที่มุ่งเน้นหลักการกระจายอำนาจ (Decentralization) ผู้บริหารได้มีการกระจายอำนาจไปยังรองผู้อำนวยการ หัวหน้างานให้มีส่วนร่วมในการตัดสินใจ และมอบอำนาจให้ผู้บริหารส่วนงานต่างๆ มีอำนาจในการบริหารจัดการในหลายด้าน อาทิ การบริหารงาน การมอบหมายงานให้รอง ผอ. ปฏิบัติราชการแทนกรณี ผอ. ตติราชการ</p>	<p><u>หลักการมีส่วนร่วม</u> 1.2-4-7 คำสั่งแต่งตั้ง คณะกรรมการประจำสำนักส่งเสริมวิชาการฯ</p> <p><u>หลักการกระจายอำนาจ</u> 1.2-4-8 คำสั่ง มอบหมายงาน</p>

เกณฑ์มาตรฐาน	ผลการดำเนินงาน	หลักฐาน
	<p>8. การบริหารงานที่มุ่งเน้นหลักนิติธรรม(Rule of law) สำนักส่งเสริมวิชาการและงานทะเบียน มีการใช้อำนาจของ กฎหมาย กฎระเบียบ ข้อบังคับในการบริหารงานด้วยความเป็นธรรมไม่เลือกปฏิบัติ และคำนึงถึงสิทธิเสรีภาพของผู้มีส่วนได้ส่วนเสีย โดยมีการถือปฏิบัติข้อบังคับ ระเบียบและประกาศร่วมกัน</p> <p>9. การบริหารงานที่มุ่งเน้นหลักความเสมอภาค (Equity) สำนักส่งเสริมวิชาการและงานทะเบียน มีการบริหารจัดการ เพื่อให้บรรลุวิสัยทัศน์ พันธกิจ นโยบายของสำนักส่งเสริมวิชาการและงานทะเบียน โดยยึดหลักความเสมอภาค ปฏิบัติต่อบุคลากรทุกคนอย่างเท่าเทียม ไม่มีการแบ่งแยก เช่น การส่งเสริมให้บุคลากรทุกคนได้มีโอกาสในการพัฒนาตนเอง สนับสนุนให้เข้าร่วมฝึกอบรมใน ส่วนที่เกี่ยวข้อง ข้องกับงานที่รับผิดชอบ การจัดสวัสดิการ จัดกิจกรรมให้แก่บุคลากร เป็นต้น</p> <p>10. การบริหารงานที่มุ่งเน้นหลักฉันทามติ Consensus Oriented) สำนักส่งเสริมวิชาการและงานทะเบียน มีการบริหารจัดการโดยเน้นฉันทามติ ยึดหลักการของการมีส่วนร่วม</p>	<p><u>หลักนิติธรรม</u></p> <p>1.2-4-9 ข้อบังคับมหาวิทยาลัยราชภัฏสงขลาว่าด้วยจรรยาบรรณข้าราชการพลเรือนในมหาวิทยาลัยราชภัฏสงขลา พ.ศ. 2549</p> <p><u>หลักความเสมอภาค</u></p> <p>1.2-4-10 คำสั่งที่ 1808/2561 เรื่อง แต่งตั้งกรรมการและผู้เข้าร่วมโครงการอบรมเชิงปฏิบัติการ เรื่อง การเขียนหนังสือภายใน การเขียนบันทึกข้อความที่ถูกต้อง</p> <p>1.2-4-11 รายละเอียดกองทุนสวัสดิการสำนักส่งเสริมวิชาการและงานทะเบียน</p> <p><u>หลักมุ่งเน้นฉันทามติ</u></p> <p>1.2-4-12 โครงการสัมมนาเชิงปฏิบัติการ การทบทวนและปรับปรุงแผนกลยุทธ์แผนปฏิบัติการราชการ</p>

เกณฑ์มาตรฐาน	ผลการดำเนินงาน	หลักฐาน
	<p>ทางความคิดซึ่งกันและกัน โดยมีกระบวนการหาข้อตกลงร่วมกันในการปฏิบัติงาน ทั้งจากผู้รับบริการ และบุคลากรของสำนักส่งเสริมวิชาการและงานทะเบียน โดยเปิดโอกาสให้ผู้บริหารและบุคลากรแสดงความคิดเห็นผ่านช่องทางการสื่อสารต่างๆ ทั้งการประชุม คณะกรรมการบริหารสำนักส่งเสริมวิชาการและงานทะเบียน การรับฟังข้อเสนอแนะจากที่ประชุมบุคลากรสำนักส่งเสริมวิชาการและงานทะเบียน การสำรวจความพึงพอใจของบุคลากรที่มีต่อสำนักส่งเสริมวิชาการฯ</p>	<p>ของสำนักส่งเสริมวิชาการฯ</p> <p>1.2-4-13 รายงานผลการติดตามตรวจสอบและประเมินผลงานของมหาวิทยาลัยในตำแหน่งผู้อำนวยการสำนักส่งเสริมวิชาการ</p>
<p>5. ผู้บริหารมีการนำผลการดำเนินการ และข้อเสนอแนะของผู้มีส่วนได้ส่วนเสียมาใช้ในการทบทวนแผนการดำเนินงานของหน่วยงาน</p>	<p>สำนักส่งเสริมวิชาการและงานทะเบียน ได้ดำเนินการให้นักศึกษาประเมินความพึงพอใจการใช้บริการผ่านเว็บไซต์ของสำนักส่งเสริมวิชาการและงานทะเบียน และมีการให้ข้อเสนอแนะในการให้บริการทุกภาคเรียน ทั้งนี้ทางสำนักส่งเสริมวิชาการและงานทะเบียน ได้มีการสรุปผลการประเมินความพึงพอใจของการใช้ของ การใช้บริการของนักศึกษาและได้นำข้อเสนอแนะมาใช้ในการทบทวนแผนการดำเนินงานของสำนักฯ</p>	<p>1.2-5-1 โครงการสัมมนาเชิงปฏิบัติการ “การทบทวนและปรับปรุงแผนกลยุทธ์ แผนปฏิบัติราชการของสำนักส่งเสริมวิชาการและงานทะเบียน ประจำปีงบประมาณ 2561</p> <p>1.2-5-2 รายงานผลการติดตามและประเมินผลงานของมหาวิทยาลัยในตำแหน่งผู้อำนวยการสำนักส่งเสริมวิชาการและงานทะเบียน</p>

การประเมินตนเองจากผลการดำเนินงาน

ตัวบ่งชี้	เป้าหมายปี 2560	ผลการ ดำเนินงาน	การบรรลุเป้าหมาย	
			บรรลุ เป้าหมาย	ไม่บรรลุ เป้าหมาย
การปฏิบัติตามบทบาทหน้าที่ของ ผู้บริหาร	จำนวน 5 ข้อ (1 – 5)	จำนวน 5 ข้อ (5 คะแนน)	/	

สรุปภาพรวมตัวบ่งชี้ที่ 2

จุดแข็ง

สำนักส่งเสริมวิชาการและงานทะเบียน มีพันธกิจและนโยบายที่ชัดเจนในการบริหารงานในหน่วยงานและผู้บริหารเน้นให้บุคลากรภายในหน่วยงาน เข้ามามีส่วนร่วมในการบริหารงาน และผู้บริหารมีการกระจายอำนาจตามความเหมาะสม

ตัวบ่งชี้ที่ 1.3 การพัฒนาสถาบันสู่สถาบันการเรียนรู้

ชนิดของตัวบ่งชี้ กระบวนการ (P)

คำอธิบายตัวบ่งชี้ มาตรฐานการอุดมศึกษาข้อที่ 3 กำหนดให้สถาบันมีการสร้างและพัฒนาสังคมฐานความรู้และสังคมแห่งการเรียนรู้ ซึ่งต้องมีการจัดการความรู้เพื่อมุ่งสู่สถาบันแห่งการเรียนรู้ โดยมีการรวบรวมองค์ความรู้ที่มีอยู่ในสถาบันซึ่งกระจัดกระจายอยู่ในตัวบุคคลหรือเอกสารมาพัฒนาให้เป็นระบบ เพื่อให้ทุกคนในสถาบันสามารถเข้าถึงความรู้ และพัฒนาตนเองให้เป็นผู้รู้ รวมทั้งปฏิบัติงานได้อย่างมีประสิทธิภาพ อันจะส่งผลให้สถาบันอุดมศึกษามีความสามารถในเชิงแข่งขันสูงสุด กระบวนการในการบริหารจัดการความรู้ในสถาบัน ประกอบด้วย การระบุนโยบาย การคัดเลือก การรวบรวม การจัดเก็บความรู้ การเข้าถึงข้อมูล และการแลกเปลี่ยนความรู้ทั้งภายในและภายนอกสถาบัน การสร้างบรรยากาศและวัฒนธรรมการเรียนรู้ภายในสถาบัน การกำหนดแนววิธีปฏิบัติงาน ตลอดจนการใช้เทคโนโลยีสารสนเทศเพื่อเพิ่มประสิทธิภาพการบริหารจัดการความรู้ในสถาบันให้ดียิ่งขึ้น

ผู้กำกับดูแลตัวบ่งชี้ : นายวันฉัตร จารุวรรณโน โทรศัพท์ : 081-479-4555
 ผู้จัดเก็บข้อมูล : นางสาวกัญญาพร สุวรรณมณี โทรศัพท์ : 084-444-5304
 นางสาวสุจารี ณ สงขลา โทรศัพท์ : 091-0891279

เกณฑ์มาตรฐาน

1. มีการกำหนดประเด็นความรู้และเป้าหมายของการจัดการความรู้ที่สอดคล้องกับแผนกลยุทธ์ของมหาวิทยาลัยและสำนัก/สถาบัน และครอบคลุมพันธกิจหรือบริบทของสำนัก/สถาบัน
2. กำหนดบุคลากรกลุ่มเป้าหมายที่จะพัฒนาความรู้และทักษะอย่างชัดเจนตามประเด็นความรู้ที่กำหนดในข้อ 1
3. มีการแบ่งปันและแลกเปลี่ยนเรียนรู้จากความรู้ ทักษะของผู้มีประสบการณ์ตรง (Tacit Knowledge) เพื่อค้นหาแนวปฏิบัติตามประเด็นความรู้ที่กำหนดในข้อ 1 และเผยแพร่ไปสู่บุคลากรกลุ่มเป้าหมายที่กำหนด
4. มีการรวบรวมความรู้ตามประเด็นความรู้ที่กำหนดในข้อ 1 ทั้งที่มีอยู่ในตัวบุคคล และแหล่งเรียนรู้อื่นๆ ที่เป็นแนวปฏิบัติหรือพัฒนาจนเป็นแนวปฏิบัติที่ดี และจัดเก็บอย่างเป็นระบบโดยเผยแพร่ออกมาเป็นลายลักษณ์อักษร (Explicit Knowledge)
5. มีการนำความรู้ที่ได้จากการจัดการความรู้ในปีการศึกษาปัจจุบันหรือปีการศึกษาที่ผ่านมาที่เป็นลายลักษณ์อักษร (Explicit Knowledge) และจากความรู้ ทักษะของผู้มีประสบการณ์ตรง (Tacit Knowledge) ที่เป็นแนวปฏิบัติที่นำมาปรับใช้ในการปฏิบัติงานจริง

เกณฑ์การประเมิน

คะแนน 1	คะแนน 2	คะแนน 3	คะแนน 4	คะแนน 5
มีการดำเนินการ 1 ข้อ	มีการดำเนินการ 2 ข้อ	มีการดำเนินการ 3 ข้อ	มีการดำเนินการ 4 ข้อ	มีการดำเนินการ 5 ข้อ

เกณฑ์การประเมิน	ผลการดำเนินงาน	หลักฐาน
1. มีการกำหนดประเด็นความรู้และเป้าหมายของการจัดการความรู้ที่สอดคล้องกับแผนกลยุทธ์ของมหาวิทยาลัยและสำนัก/สถาบัน และครอบคลุมพันธกิจหรือบริบทของสำนัก/สถาบัน	1. สำนักส่งเสริมวิชาการและงานทะเบียน กำหนดประเด็นความรู้และเป้าหมายของการจัดการความรู้ที่สอดคล้องกับแผนกลยุทธ์สำนักส่งเสริมวิชาการและงานทะเบียน โดยมีการแต่งตั้งคณะกรรมการการจัดการความรู้ร่วมกันวิเคราะห์ เลือกประเด็นในการจัดการความรู้ของสำนัก	1.3. 1-1 แผนกลยุทธ์สำนักส่งเสริมวิชาการและงานทะเบียน (ฉบับทบทวน) ปี พ.ศ. 2560-2563 1.3.1-2 แผนการจัดการเรียนรู้สำนักส่งเสริมวิชาการและงานทะเบียน 1.3.1-3 คำสั่งคณะกรรมการจัดการความรู้สำนัก

เกณฑ์การประเมิน	ผลการดำเนินงาน	หลักฐาน
	<p>ส่งเสริมวิชาการและงานทะเบียน และเชิญคณะกรรมการการจัดการความรู้ร่วมประชุม เพื่อจัดการองค์ความรู้ภายในสำนักส่งเสริมวิชาการและงานทะเบียน ที่สอดคล้องกับแผนกลยุทธ์ และครอบคลุมพันธกิจของสำนักส่งเสริมวิชาการและงานทะเบียน โดยได้ประเด็นการจัดการความรู้ เรื่องการพัฒนาและการปรับปรุงหลักสูตรและมีการจัดทำแผนการจัดการความรู้ เพื่อสนับสนุนประเด็นยุทธศาสตร์ และสนับสนุนการดำเนินงานของมหาวิทยาลัย</p>	<p>ส่งเสริมวิชาการและงานทะเบียน</p> <p>1.3.1-4 หนังสือเชิญประชุม คณะกรรมการ การจัดการความรู้สำนักส่งเสริมวิชาการและงานทะเบียน ที่170/2560</p> <p>1.3.1-5 รายงานการประชุม คณะกรรมการ การจัดการความรู้สำนักส่งเสริมวิชาการและงานทะเบียน ครั้งที่ 1/2560</p> <p>1.3.1-6 ภาพกิจกรรมการประชุม ครั้งที่ 1/2560</p>
<p>2.กำหนดบุคลากรกลุ่มเป้าหมายที่จะพัฒนาความรู้และทักษะอย่างชัดเจนตามประเด็นความรู้ที่กำหนดในข้อ 1</p>	<p>สำนักส่งเสริมวิชาการและงานทะเบียน ได้ประชุมเพื่อกำหนดกลุ่มเป้าหมายของประเด็นความรู้ เรื่อง การพัฒนาและการปรับปรุงหลักสูตร โดยยึดกรอบและแนวทางการจัดทำหลักสูตรของสำนักงานคณะกรรมการการอุดมศึกษา กระทรวงศึกษาธิการ พ.ศ. 2556 และกรอบมาตรฐานคุณวุฒิระดับอุดมศึกษาแห่งชาติ พ.ศ. 2552 (TQF) เพื่อใช้เป็นแนวทางในการพัฒนาหลักสูตรมหาวิทยาลัย เป้าหมายการจัดทำคู่มือเพื่อเป็นแนวปฏิบัติในการเสนอเปิดหลักสูตรใหม่ การปรับปรุงหลักสูตร และแนวปฏิบัติปิดหลักสูตร ตลอดจน</p>	<p>1.3.2-1 หนังสือเชิญประชุม บุคลากร สำนักส่งเสริมวิชาการและงานทะเบียน ที่ 710/2560</p> <p>1.3.2-2 รายงานการประชุม ครั้งที่ 2/2560 วันที่ 10 สิงหาคม 2560</p> <p>1.3.2-3 ภาพกิจกรรมการประชุม ครั้งที่ 2/2560</p>

เกณฑ์การประเมิน	ผลการดำเนินงาน	หลักฐาน
	<p>ขั้นตอนการดำเนินงานในการเสนอหลักสูตร เพื่อให้คณะและหน่วยงาน ผู้ดำเนินการจัดทำหลักสูตร คณาจารย์ และผู้ที่เกี่ยวข้องสามารถใช้คู่มือเป็นแนวทางในการดำเนินการตามขั้นตอน และยึดรูปแบบหัวข้อการนำเสนอ ตลอดจนรูปแบบการพิมพ์ที่กำหนดไว้เป้าหมาย KM (Desired State) ที่สอดคล้องกับขอบเขต KM ที่จะเลือกดำเนินการ คือ อาจารย์ประจำหลักสูตร และผู้รับผิดชอบหลักสูตรมีความรู้ ความสามารถในการพัฒนา ปรับปรุงหลักสูตรให้มีประสิทธิภาพ เป็นไปตามเกณฑ์มาตรฐาน</p>	
<p>3.มีการแบ่งปันและแลกเปลี่ยนเรียนรู้จากความรู้ ทักษะของผู้มีประสบการณ์ตรง (Tacit Knowledge) เพื่อค้นหาแนวปฏิบัติตามความประเด็นความรู้ที่กำหนดในข้อ 1 และเผยแพร่ไปสู่บุคลากรกลุ่มเป้าหมายที่กำหนด</p>	<p>สำนักส่งเสริมวิชาการและงานทะเบียน ซึ่งเป็นหน่วยงานสำคัญหน่วยงานหนึ่งที่มีพันธกิจในการผลิตบัณฑิต ได้ให้ นางลลิตา อ่อนชะนิด ซึ่งเป็นบุคลากรของสำนักส่งเสริมวิชาการและงานทะเบียน เข้าร่วมประชุมเพื่อรับฟังการชี้แจงเกี่ยวกับแนวทางการบริหารเกณฑ์มาตรฐานระดับอุดมศึกษา จัดโดยสำนักงานคณะกรรมการการอุดมศึกษา เพื่อนำความรู้ที่ได้รับมาใช้ในการดำเนินการจัดทำหลักสูตรให้เป็นไปตามประกาศกระทรวงศึกษาธิการ เรื่อง</p>	<p>1.3.3-1 รายงานผลการเข้าร่วมการประชุมสัมมนา เรื่อง การจัดทำหลักสูตรตามเกณฑ์มาตรฐานหลักสูตร พ.ศ. 2558</p> <p>1.3.3-2 รายงานผลการเข้าร่วมการประชุมสัมมนา เรื่อง การพัฒนามาตรฐานผลการเรียนรู้ (Learning Outcomes) และนำสู่การปฏิบัติที่สอดคล้องตามกรอบมาตรฐานคุณวุฒิระดับ</p>

เกณฑ์การประเมิน	ผลการดำเนินงาน	หลักฐาน
	<p>กรอบมาตรฐานคุณวุฒิระดับอุดมศึกษาแห่งชาติ พ.ศ. 2552, เกณฑ์มาตรฐานหลักสูตรระดับปริญญาตรี พ.ศ.2558 และเกณฑ์มาตรฐานหลักสูตรระดับบัณฑิตศึกษา พ.ศ.2558</p> <p>หลังจากนั้น สำนักส่งเสริมวิชาการและงานทะเบียน ได้เชิญตัวแทนนักวิชาการศึกษาจากคณะต่างๆ ผู้บริหาร ร่วมประชุมเพื่อปรึกษาหารือ พูดคุย แลกเปลี่ยนเรียนรู้ ระดมสมอง แสดงความคิดเห็นร่วมกัน ระหว่างบุคลากร ผู้บริหารของคณะต่างๆ ภายในมหาวิทยาลัย เกี่ยวกับการดำเนินงานการจัดความรู้ของทุกส่วนงาน</p>	<p>อุดมศึกษาแห่งชาติ</p> <p>1.3.3-3 รายงานผลการเข้าร่วมการประชุมเพื่อมอบนโยบายและชี้แจงแนวทางการจัดทำข้อมูลตามมาตรฐานข้อมูลกลางอุดมศึกษา</p> <p>1.3.3-4 รายงานผลการเข้าร่วมการประชุมสัมมนาเชิงปฏิบัติการ เรื่อง การเขียนรายงานผลการดำเนินงานของหลักสูตร (มคอ.7)</p> <p>1.3.3-5 รายงานการประชุมครั้งที่ 3/2560 วันที่ 10 พฤศจิกายน 2560</p> <p>1.3.3-6 รายงานการประชุมครั้งที่ 4/2561 วันที่ 10 มกราคม 2561</p> <p>1.3.3-7 ภาพกิจกรรมการประชุม ครั้งที่ 3/2560</p>
<p>4.มีการรวบรวมความรู้ตามประเด็นความรู้ที่กำหนดในข้อ 1 ทั้งที่มีอยู่ในตัวบุคคลและแหล่งเรียนรู้อื่นๆ ที่เป็นแนวปฏิบัติหรือพัฒนาจนเป็นแนวปฏิบัติที่ดี และจัดเก็บอย่างเป็นระบบโดยเผยแพร่ออกมาเป็นลายลักษณ์อักษร (Explicit Knowledge</p>	<p>สำนักส่งเสริมวิชาการและงานทะเบียน ได้รวบรวมประเด็นจากการพูดคุย ระดมสมอง แลกเปลี่ยนเรียนรู้ของทุกส่วนงานภายในมหาวิทยาลัย และนำประเด็นต่างๆ มาสรุป และได้จัดทำเป็นคู่มือการพัฒนาและปรับปรุงหลักสูตร ซึ่งได้รวบรวมขั้นตอนแนวปฏิบัติการเสนอ</p>	<p>1.3.4-1 คู่มือการพัฒนาและปรับปรุงหลักสูตร</p> <p>1.3-4-2 เว็บไซต์ของสำนักส่งเสริมวิชาการและงานทะเบียน</p>

เกณฑ์การประเมิน	ผลการดำเนินงาน	หลักฐาน
	<p>หลักสูตรใหม่ การปรับปรุงหลักสูตร การปิดหลักสูตร และแบบฟอร์มต่างๆ ที่เกี่ยวข้อง พร้อมทั้งรูปแบบการจัดพิมพ์หลักสูตร โดยสำนักส่งเสริมวิชาการและงานทะเบียนได้จัดทำเป็นเล่มเอกสารคู่มือส่งไปยังคณะโป ร แ ก ร ม วิ ช า ก า ย ใน มหาวิทยาลัย และได้นำคู่มือการพัฒนาและปรับปรุงหลักสูตร พร้อมทั้ง ประกาศ และแบบฟอร์มต่างๆ ที่เกี่ยวข้อง เผยแพร่ทางเว็บไซต์ของสำนักส่งเสริมวิชาการและงานทะเบียน มหาวิทยาลัยราชภัฏสงขลา ที่ http://regis.skru.ac.th เพื่อให้อาจารย์ผู้รับผิดชอบหลักสูตร/ อาจารย์ประจำหลักสูตร บุคลากร และผู้ที่เกี่ยวข้องสามารถนำไปเป็นแนวปฏิบัติและเป็นไปในทิศทางเดียวกัน</p>	
<p>5.มีการนำความรู้ที่ได้จากการจัดการความรู้ในปีการศึกษาปัจจุบันหรือปีการศึกษาที่ผ่านมาที่เป็นลายลักษณ์อักษร (Explicit Knowledge) และจากความรู้ทักษะของผู้มีประสบการณ์ตรง (Tacit Knowledge) ที่เป็นแนวปฏิบัติที่ดีมาปรับใช้ในการปฏิบัติงานจริง</p>	<p>สำนักส่งเสริมวิชาการและงานทะเบียนได้ประชาสัมพันธ์โปรแกรมช่วยคำนวณเกรดเฉลี่ยสะสม (GPA) ผ่านทางเพจเฟซบุ๊กสำนักส่งเสริมวิชาการและงานทะเบียน ทั้งนี้ นักศึกษาได้ศึกษาคู่มือการใช้งาน เพื่อนำไปใช้งานจริง และเป็นประโยชน์ในการวางแผนเกรดในแต่ละภาคการศึกษา ทั้งนี้เมื่อนักศึกษามีปัญหาในการคำนวณเกรดก็</p>	<p>1.3-5-1 บันทึกข้อความจากมหาวิทยาลัยราชภัฏยะลาเพื่อขอความอนุเคราะห์ในการขอใช้โปรแกรมช่วยคำนวณเกรดเฉลี่ยสะสม (GPA)</p> <p>1.3-5-4 แบบประเมินความพึงพอใจการใช้งานโปรแกรมช่วยคำนวณเกรดเฉลี่ย</p>

เกณฑ์การประเมิน	ผลการดำเนินงาน	หลักฐาน
	สามารถชักถามเจ้าหน้าที่โดยตรงหรือผ่านทางข้อความเพจ และทางมหาวิทยาลัยราชภัฏยะลาได้ขอความอนุเคราะห์ในการขอใช้โปรแกรมช่วยคำนวณเกรดเฉลี่ยสะสม(GPA) นอกจากนี้เพื่อเป็นการพัฒนาโปรแกรมช่วยคำนวณเกรดเฉลี่ยสะสม(GPA) ให้มีประสิทธิภาพมากยิ่งขึ้น ได้ทำแบบประเมินความพึงพอใจเพื่อให้ผู้ใช้งาน ได้เสนอแนะและให้คำแนะนำที่เป็นประโยชน์ในการพัฒนาโปรแกรมช่วยคำนวณเกรดเฉลี่ยสะสม (GPA) และเมื่อวันที่ 30 สิงหาคม 2560 หน่วยงานสำนักประกันคุณภาพการศึกษาได้จัดโครงการจัดนิทรรศการแลกเปลี่ยนเรียนรู้ด้านการเรียนการสอน การวิจัย และการปฏิบัติงาน สำนักส่งเสริมวิชาการและงานทะเบียนได้จัดส่งเข้าร่วม หัวข้อเรื่อง โปรแกรมช่วยคำนวณเกรดเฉลี่ยนักศึกษา	สะสม (GPA) ผ่านทางเว็บไซต์ 1.3-5-5 สรุปผลการประเมินความพึงพอใจการใช้งาน โปรแกรมช่วยคำนวณ เกรด เฉลี่ยสะสม (GPA)

การประเมินตนเองการประเมินตนเองจากผลการดำเนินงาน

ตัวบ่งชี้	เป้าหมายปี 2560	ผลการดำเนินงาน	การบรรลุเป้าหมาย	
			บรรลุเป้าหมาย	ไม่บรรลุเป้าหมาย
การพัฒนาสถาบันสู่สถาบันการเรียนรู้	จำนวน 4 ข้อ (1- 4)	จำนวน 5 ข้อ (5 คะแนน)	/	

ตัวบ่งชี้ที่ 1.4 ระบบการบริหารความเสี่ยง

ชนิดของตัวบ่งชี้ กระบวนการ (P)

คำอธิบายตัวบ่งชี้ เพื่อให้สถาบันอุดมศึกษามีระบบบริหารความเสี่ยง โดยการบริหารและควบคุมปัจจัยกิจกรรม และกระบวนการดำเนินงานที่อาจเป็นมูลเหตุของความเสียหาย (ทั้งในรูปแบบของ ตัวเงิน หรือไม่ใช่ตัวเงิน เช่น ชื่อเสียง และการฟ้องร้องจากการไม่ปฏิบัติตามกฎหมาย ระเบียบ ข้อบังคับประสิทธิภาพ ประสิทธิภาพ หรือความคุ้มค่า) เพื่อให้ระดับความเสี่ยง และขนาดของความเสียหายที่จะเกิดขึ้นในอนาคตอยู่ในระดับที่ยอมรับและควบคุมได้ โดยคำนึงถึงการเรียนรู้วิธีการป้องกันจากการคาดการณ์ปัญหาล่วงหน้าและโอกาสในการเกิด เพื่อป้องกันหรือบรรเทาความรุนแรงของปัญหา รวมทั้งการมีแผนสำรองต่อภาวะฉุกเฉิน เพื่อให้มั่นใจว่าระบบงานต่าง ๆ มีความพร้อมใช้งาน มีการปรับปรุงระบบอย่างต่อเนื่องและทันต่อการเปลี่ยนแปลงเพื่อการบรรลุเป้าหมายของสถาบันตามยุทธศาสตร์หรือกลยุทธ์เป็นสำคัญ

ผู้กำกับดูแลตัวบ่งชี้ :	รศ.นฤมล	อัครกเทศมณี	โทรศัพท์ : 089-198-6520
ผู้จัดเก็บข้อมูล :	นางสุจารี	ณ สงขลา	โทรศัพท์ : 086-286-4898
	นางสาวนัยนา	สีบสาย	โทรศัพท์ : 086-286-4898

เกณฑ์มาตรฐาน :

1. มีการแต่งตั้งคณะกรรมการหรือคณะทำงานบริหารความเสี่ยง โดยมีผู้บริหารระดับสูงและตัวแทนที่รับผิดชอบพันธกิจหลักของสำนัก/สถาบันร่วมเป็นคณะกรรมการหรือคณะทำงาน
2. มีการวิเคราะห์และระบุความเสี่ยง และปัจจัยที่ก่อให้เกิดความเสี่ยง ตามพันธกิจ/บริบทของสำนัก/สถาบันจากตัวอย่างต่อไปนี้
 - ความเสี่ยงด้านทรัพยากร (การเงิน งบประมาณ ระบบเทคโนโลยี สารสนเทศ อาคารสถานที่)
 - ความเสี่ยงด้านยุทธศาสตร์ หรือกลยุทธ์ของสถาบัน
 - ความเสี่ยงด้านนโยบาย กฎหมาย ระเบียบ ข้อบังคับ
 - ความเสี่ยงด้านการปฏิบัติงาน เช่น ความเสี่ยงของกระบวนการบริหารหลักสูตร

- การบริหารงานวิจัย ระบบงาน ระบบประกันคุณภาพ
 - ความเสี่ยงด้านบุคลากรและความเสี่ยงด้านธรรมาภิบาล โดยเฉพาะจรรยาบรรณของอาจารย์และบุคลากร
 - ความเสี่ยงจากเหตุการณ์ภายนอก
 - อื่นๆ ตามพันธกิจ/บริบทของสถาบัน
3. มีการประเมินโอกาสและผลกระทบของความเสี่ยงและจัดลำดับความเสี่ยงที่ได้จากการวิเคราะห์ในข้อ 2
 4. มีการจัดทำแผนบริหารความเสี่ยงที่มีระดับความเสี่ยงสูง และดำเนินการตามแผน
 5. มีการติดตาม และประเมินผลการดำเนินงานตามแผน และรายงานต่อคณะกรรมการประจำสำนัก เพื่อพิจารณาอย่างน้อยปีละ 1 ครั้งและรายงานผลการประเมินต่อมหาวิทยาลัยอย่างน้อยปีละ 1 ครั้ง
 6. มีการ นำผลการประเมิน และข้อเสนอแนะจากคณะกรรมการประจำสำนัก ไปใช้ในการปรับแผนหรือวิเคราะห์ความเสี่ยงในรอบปีถัดไป

เกณฑ์การประเมิน

คะแนน 1	คะแนน 2	คะแนน 3	คะแนน 4	คะแนน 5
มีการดำเนินการ 1 ข้อ	มีการดำเนินการ 2 ข้อ	มีการดำเนินการ 3 หรือ 4 ข้อ	มีการดำเนินการ 5 ข้อ	มีการดำเนินการ 6 ข้อ

หมายเหตุ

คะแนนการประเมินจะเท่ากับ 0 หากพบว่าเกิดเหตุการณ์ร้ายแรงขึ้นภายในมหาวิทยาลัยในรอบปีการประเมิน ที่ส่งผลให้มหาวิทยาลัยได้รับความเสียหาย มีผลกระทบต่อชีวิตและความปลอดภัยของนักศึกษา คณาจารย์ บุคลากร หรือต่อชื่อเสียงภาพลักษณ์ หรือต่อความมั่นคงทางการเงินของมหาวิทยาลัย อันเนื่องมาจากความบกพร่องของสำนัก/สถาบันในการควบคุม หรือจัดการกับความเสียหาย หรือปัจจัยเสี่ยงที่ไม่มีประสิทธิภาพเพียงพอ โดยมีหลักฐานประกอบที่ชัดเจน

ตัวอย่างความเสี่ยงร้ายแรงที่ให้ผลประเมินเป็นศูนย์ (0) คะแนน เช่น สำนัก/สถาบัน เสื่อมเสียชื่อเสียงหรือมีภาพลักษณ์ที่ไม่ดี อันเนื่องมาจากปัจจัยต่างๆ เช่น เจ้าหน้าที่ นักวิจัยหรือบุคลากรขาดจริยธรรม จรรยาบรรณ การไม่ปฏิบัติตาม

มาตรฐานหรือกฎกระทรวง และเกิดเป็นข่าวปรากฏให้เห็นตามสื่อต่าง เช่น หนังสือพิมพ์ ข่าว online เป็นต้น

การไม่เข้าข่ายที่ทำให้ผลการประเมินได้คะแนนเป็นศูนย์ (0) ได้แก่

1. สำนัก/สถาบัน มีการวิเคราะห์และจัดทำแผนบริหารความเสี่ยงเชิงป้องกัน หรือมีแผนรองรับเพื่อลดผลกระทบสำหรับความเสี่ยงที่ทำให้เกิดเรื่องร้ายแรงดังกล่าวไว้ล่วงหน้า และดำเนินการตามแผน
2. เป็นเหตุสุดวิสัย อยู่นอกเหนือการบริหารจัดการ (การควบคุมหรือการป้องกัน) ของสถาบัน
3. เหตุการณ์ร้ายแรงดังกล่าวมีความรุนแรงที่ลดน้อยลงมาจากแผนรองรับผลกระทบที่ได้ กำหนดไว้ล่วงหน้า

เกณฑ์การประเมิน	ผลการดำเนินงาน	หลักฐาน
1. มีการแต่งตั้งคณะกรรมการหรือคณะทำงานบริหารความเสี่ยง โดยมีผู้บริหารระดับสูงและตัวแทนที่รับผิดชอบพันธกิจหลักของสำนัก/สถาบันร่วมเป็นคณะกรรมการหรือคณะทำงาน	สำนักส่งเสริมวิชาการและงานทะเบียน แต่งตั้งคณะกรรมการบริหารความเสี่ยง โดยมีผู้บริหารระดับสูงและบุคลากร ทุกฝ่ายร่วมเป็นคณะกรรมการซึ่งมีหน้าที่ ดังนี้ 1. กำหนดโครงการ/กิจกรรมที่สำคัญเกี่ยวกับงานด้านความเสี่ยงที่รับผิดชอบ ระบุประเด็นยุทธศาสตร์ เป้าประสงค์ กลยุทธ์ ตัวชี้วัดของโครงการ/กิจกรรมนั้น ๆ 2. ระบุปัจจัยเสี่ยงและวิเคราะห์จัดลำดับความสำคัญของปัจจัยเสี่ยงที่ทำให้เกิดความเสียหายของโครงการ/กิจกรรมนั้น ๆ 3. ระบุวิธีบริหารความเสี่ยง แนวทางการปรับปรุงความเสี่ยงและกำหนดวัน/เดือน/ปี ที่ดำเนินโครงการ/กิจกรรม	1.4-1-1 คำสั่งแต่งตั้งคณะกรรมการบริหารความเสี่ยงและควบคุมภายใน ประจำปีงบประมาณ 2560 1.4-2-2 คู่มือการบริหารความเสี่ยงมหาวิทยาลัยราชภัฏสงขลา

เกณฑ์การประเมิน	ผลการดำเนินงาน	หลักฐาน
	<p>เสร็จสิ้นพร้อมผู้รับผิดชอบ</p> <p>4. จัดทำแผนบริหารความเสี่ยง และประเมินผลการควบคุม ภายในของสำนักส่งเสริม วิชาการและงานทะเบียน</p> <p>5. ติดตามผลการดำเนินงาน ตามแผนการบริหารความเสี่ยง</p> <p>6. จัดทำรายงานผลการบริหาร ความเสี่ยงตามแผนการบริหาร ความเสี่ยงแผนการปรับปรุง การควบคุมภายในและติดตาม ผลการดำเนินงานตามแผนการ บริหารความเสี่ยง</p>	
<p>2.มีการวิเคราะห์และระบุความ เสี่ยง และปัจจัยที่ก่อให้เกิดความ เสี่ยง ตามพันธกิจ/บริบทของ สำนัก/สถาบันจากตัวอย่างต่อไปนี้</p> <ul style="list-style-type: none"> - ความเสี่ยงด้านทรัพยากร (การเงิน งบประมาณ ระบบ เทคโนโลยีสารสนเทศ อาคาร สถานที่) - ความเสี่ยงด้านยุทธศาสตร์ หรือกลยุทธ์ของสถาบัน - ความเสี่ยงด้านนโยบาย กฎหมาย ระเบียบ ข้อบังคับ - ความเสี่ยงด้านการปฏิบัติงาน เช่น ความเสี่ยงของกระบวนการ บริหารหลักสูตร - การบริหารงานวิจัย ระบบงาน ระบบประกันคุณภาพ - ความเสี่ยงด้านบุคลากรและ ความเสี่ยงด้านธรรมาภิบาล 	<p>สำนักส่งเสริมวิชาการและงาน ทะเบียนได้มีการวิเคราะห์และ ระบุความเสี่ยงและปัจจัยที่ ก่อให้เกิดความเสี่ยง ซึ่ง ประกอบด้วยความเสี่ยงด้าน การปฏิบัติงาน ได้แก่</p> <p>1. การส่งผลการเรียนของ ผู้สอนไม่เป็นไปตามขั้นตอน และเวลาที่กำหนดตามปฏิทิน วิชาการ</p> <p><u>ปัจจัยเสี่ยงที่เกิดขึ้น</u> ได้แก่ นักศึกษาไม่สามารถชำระเงิน ค่าลงทะเบียนเรียนภาคเรียน ต่อไปได้ หรือกรณีที่นักศึกษา ภาคเรียนสุดท้ายจะสำเร็จ การศึกษาช้ากว่ากำหนด นักศึกษาพ้นสภาพการเป็น นักศึกษา</p> <p>2. ผู้สอนไม่แก้ไข หรือ</p>	<p>1.4-2-1 แผนการบริหารความ เสี่ยง ของ สำนัก ส่งเสริมวิชาการและ งานทะเบียน ประจำปี งบประมาณ 2560</p> <p>1.4-2-2 รายงานผลการบริหาร ความเสี่ยงระดับ หน่วยงาน</p>

เกณฑ์การประเมิน	ผลการดำเนินงาน	หลักฐาน
<p>โดยเฉพาะจรรยาบรรณของ อาจารย์และบุคลากร</p> <ul style="list-style-type: none"> - ความเสี่ยงจากเหตุการณ์ ภายนอก - อื่นๆ ตามพันธกิจ/บริบทของ สถาบัน 	<p>ปรับเปลี่ยนผลการเรียนที่ไม่ สมบูรณ์ เช่น I, IP, ขาดสอบ <u>ปัจจัยเสี่ยงที่เกิดขึ้น</u> ได้แก่ นักศึกษาไม่สามารถลงทะเบียน เรียนในรายวิชาที่ต่อเนื่องได้ใน ภาคเรียนถัดไป จึงส่งผลให้ นักศึกษาไม่สำเร็จการศึกษา ตามแผนการเรียนที่กำหนด</p>	
<p>3. มีการประเมินโอกาสและ ผลกระทบของความเสี่ยงและ จัดลำดับความเสี่ยงที่ได้จากการ วิเคราะห์ในข้อ 2</p>	<p>สำนักส่งเสริมวิชาการและงาน ทะเบียน ได้มีการประชุม คณะกรรมการบริหารความ เสี่ยง ครั้งที่ 1/2560 วันที่ 28 ธันวาคม 2560 เพื่อประเมิน โอกาสและผลกระทบของความ เสี่ยงและจัดลำดับความเสี่ยงที่ ได้จากการวิเคราะห์ ในข้อ 2 โดยที่ประชุมคณะกรรมการได้ มีการวิเคราะห์โอกาสและ ผลกระทบในทุกด้านของข้อมูล การบริหารความเสี่ยง และนำ ค่าคะแนนมาจัดลำดับ ความสำคัญได้ ดังนี้</p> <p>1. การส่งผลการเรียนของ ผู้สอนไม่เป็นไปตามขั้นตอน และเวลาที่กำหนดตามปฏิทิน วิชาการ</p> <p>ปัจจัยเสี่ยงที่เกิดขึ้น คือ นักศึกษาไม่สามารถชำระเงิน ค่าลงทะเบียนเรียนภาคเรียน ต่อไปได้ หรือกรณีที่นักศึกษา ภาคเรียนสุดท้ายจะสำเร็จ การศึกษาช้ากว่ากำหนด การ</p>	<p>1.4-3-1 แผนการบริหารความ เสี่ยง สำนักส่งเสริม วิชาการและงาน ทะเบียน ปีงบประมาณ 2561</p> <p>1.4-3-2 รายงานการประชุม คณะกรรมการบริหาร ความเสี่ยง ครั้งที่ 1/2560 วันที่ 28 ธันวาคม 2560</p>

เกณฑ์การประเมิน	ผลการดำเนินงาน	หลักฐาน
	<p>วิเคราะห์ความเสี่ยง โอกาส 3 ผลกระทบ 4 มีระดับความเสี่ยง 12 สูง</p> <p>2. ผู้สอนไม่แก้ไขหรือปรับเปลี่ยนผลการเรียนที่ไม่สมบูรณ์ เช่น I, IP, ขาดสอบ <u>ปัจจัยเสี่ยงที่เกิดขึ้น</u> ได้แก่ นักศึกษาไม่สามารถลงทะเบียนเรียนในรายวิชาที่ต่อเนื่องได้ในภาคเรียนถัดไป จึงส่งผลให้นักศึกษาไม่สำเร็จการศึกษาตามแผนการเรียนที่กำหนด</p> <p>การวิเคราะห์ความเสี่ยง โอกาส 3 ผลกระทบ 5 มีระดับความเสี่ยง 15 สูง</p>	
<p>4.มีการจัดทำแผนบริหารความเสี่ยงที่มีระดับความเสี่ยงสูง และดำเนินการตามแผน</p>	<p>สำนักส่งเสริมวิชาการและงานทะเบียนมีการจัดทำแผนบริหารความเสี่ยงที่มีระดับความเสี่ยงสูงและดำเนินการตามแผน โดยคณะกรรมการได้พิจารณาวิธีการบริหารความเสี่ยงสูง ดังนี้</p> <p>1. การส่งผลการเรียนของผู้สอนไม่เป็นไปตามขั้นตอนและเวลาที่กำหนดตามปฏิทินวิชาการ</p> <p>ปัจจัยเสี่ยงที่เกิดขึ้น คือ นักศึกษาไม่สามารถชำระเงินค่าลงทะเบียนเรียนภาคเรียนต่อไปได้ หรือกรณีที่นักศึกษาภาคเรียนสุดท้ายจะสำเร็จการศึกษาช้ากว่ากำหนด</p>	<p>1.4-4-1 แผนบริหารความเสี่ยง ปี 2561</p> <p>1.4-4-2 ระเบียบ/ข้อบังคับ/บทลงโทษสำหรับอาจารย์ที่ไม่แก้ไขเกรดหรือปรับเปลี่ยนผลการเรียน</p> <p>1.4-4-3 รายงานการประชุมคณะกรรมการบริหารความเสี่ยง ครั้งที่ 1/2560 วันที่ 28 ธันวาคม พ.ศ. 2560</p>

เกณฑ์การประเมิน	ผลการดำเนินงาน	หลักฐาน
	<p>การวิเคราะห์ความเสี่ยง โอกาส 3 ผลกระทบ 4 มีระดับความเสี่ยง 12 สูง มีการบริหารความเสี่ยงโดยการควบคุมมีแนวทางปรับปรุง เสนอให้มหาวิทยาลัยราชภัฏ สงขลา กำหนดมาตรการ/ระเบียบ/ข้อบังคับ/บทลงโทษ สำหรับอาจารย์ที่ส่งผลการเรียนล่าช้า</p> <p>2. ผู้สอนไม่แก้ไขหรือปรับเปลี่ยนผลการเรียนที่ไม่สมบูรณ์ เช่น I, IP, ขาดสอบ <u>ปัจจัยเสี่ยงที่เกิดขึ้น</u> ได้แก่ นักศึกษาไม่สามารถลงทะเบียนเรียนในรายวิชาที่ต่อเนื่องได้ในภาคเรียนถัดไป จึงส่งผลให้นักศึกษาไม่สำเร็จการศึกษาตามแผนการเรียนที่กำหนด</p> <p>การวิเคราะห์ความเสี่ยง โอกาส 3 ผลกระทบ 5 มีระดับความเสี่ยง 15 สูง มีการบริหารความเสี่ยงโดยการควบคุม มีแนวทางการปรับปรุง กำหนดมาตรการ/ระเบียบ/ข้อบังคับ/บทลงโทษสำหรับอาจารย์ที่ไม่แก้ไขเกรดหรือปรับเปลี่ยนผลการเรียน</p>	

การประเมินตนเองการประเมินตนเองจากผลการดำเนินงาน

ตัวบ่งชี้	เป้าหมาย ปี 2560	ผลการดำเนินงาน	การบรรลุเป้าหมาย	
			บรรลุเป้าหมาย	ไม่บรรลุเป้าหมาย
ระบบการบริหารความเสี่ยง	จำนวน 5 ข้อ (1-5 ข้อ)	จำนวน 4 ข้อ (3 คะแนน)		/

ตัวบ่งชี้ที่ 1.5 ระบบการพัฒนาบุคลากรสายสนับสนุน

ชนิดของตัวบ่งชี้ กระบวนการ (P)

คำอธิบายตัวบ่งชี้ การพัฒนาบุคลากรของหน่วยงานสนับสนุนวิชาการในปัจจุบันมีความจำเป็นอย่างยิ่งที่ต้องมุ่งเน้นการพัฒนา โดยยึดหลักสมรรถนะ (Competency) และการพัฒนาขีดความสามารถ (Capability) เพื่อให้บุคลากรเป็นผู้ปฏิบัติงานที่สามารถปฏิบัติงานได้อย่างมีประสิทธิภาพ ก้าวทันการเปลี่ยนแปลง สามารถพัฒนางานในหน้าที่อย่างต่อเนื่องสม่ำเสมอ โดยการพัฒนาที่เน้นการเรียนรู้จากประสบการณ์จริง

ผู้กำกับดูแลตัวบ่งชี้ : ดร.ธูปนพัฒน์ ปรัชญาเมธีธรรม โทรศัพท์ : 086-746-0664

ผู้จัดเก็บข้อมูล : นางเสวียน ชุมละออง โทรศัพท์ : 094-241-5352

: นางกรรณิการ์ พลด้วง โทรศัพท์ : 088-992-2261

เกณฑ์มาตรฐาน

1. มีแผนการบริหารและแผนการพัฒนาบุคลากรสายสนับสนุนที่มีการวิเคราะห์ข้อมูลจุดแข็ง จุดอ่อน โดยสอดคล้องกับแผนกลยุทธ์และสมรรถนะหลัก หรือวัฒนธรรมองค์กรของหน่วยงาน และครอบคลุมการพัฒนาทักษะที่เกี่ยวข้องกับการปฏิบัติงาน
2. มีการบริหารและพัฒนาบุคลากรสายสนับสนุนให้เป็นไปตามแผนที่กำหนด
3. มีสวัสดิการเสริมสร้างสุขภาพ และสร้างขวัญกำลังใจเพื่อให้บุคลากรทำงานอย่างมีประสิทธิภาพ
4. มีการประเมินผลสำเร็จของแผนบริหารและแผนการพัฒนาบุคลากรสายสนับสนุน
5. มีการนำผลการประเมินจากข้อ 4 มาปรับปรุงพัฒนาการบริหารบุคลากรสายสนับสนุน

เกณฑ์การประเมิน

คะแนน 1	คะแนน 2	คะแนน 3	คะแนน 4	คะแนน 5
มีการดำเนินการ 1 ข้อ	มีการดำเนินการ 2 ข้อ	มีการดำเนินการ 3 ข้อ	มีการดำเนินการ 4 ข้อ	มีการดำเนินการ 5 ข้อ

เกณฑ์การประเมิน	ผลการดำเนินงาน	หลักฐาน
<p>1. มีแผนการบริหารและแผนการพัฒนาบุคลากรสายสนับสนุนที่มีการวิเคราะห์ข้อมูลจุดแข็งจุดอ่อน โดยสอดคล้องกับแผนกลยุทธ์และสมรรถนะหลัก หรือ วัฒนธรรมองค์กรของหน่วยงาน และครอบคลุมการพัฒนาทักษะที่เกี่ยวข้องกับการปฏิบัติงาน</p>	<p>สำนักส่งเสริมวิชาการและงานทะเบียนได้แต่งตั้งคณะกรรมการจัดทำแผนพัฒนาบุคลากร พ.ศ. 2560 โดยกระบวนการมีส่วนร่วม เสนอ ต่อ อ ค ณ ะ ก ร ม ม า น การบริหารสำนักฯ</p>	<p>1.5-1-1 ค ำ ส ่ ง แ ต ่ ง ต ้ ง ค ณ ะ ก ร ม ม า น จ ั ด ท ำ พ ล าน พ ั ท ฒ น ำ บ ุ ค ล ำ ก ร 1.5-1-2 ร ำ ย ง ำ น ก ำ ร ป รั ช ม ค ณ ะ ก ร ม ม า น จ ั ด ท ำ พ ล าน บ ริ ห ำ ร แ ล ะ พ ล าน พ ั ท ฒ น ำ บ ุ ค ล ำ ก ร ข อ ง ส ำ น ัก ส ่ ง เ ส ร ิ ม วิ ช า ก ำ ร แ ล ะ ง ำ น ท ะ เ ป ี ย น</p>
<p>2. มีการบริหารและพัฒนาบุคลากรสายสนับสนุนให้เป็นไปตามแผนที่กำหนด</p>	<p>สำนักส่งเสริมวิชาการและงานทะเบียนได้ดำเนินการตามแผนบริหารและแผนพัฒนาบุคลากร เพื่อส่งเสริมและสนับสนุนให้บุคลากรพัฒนาศักยภาพของตนเอง โดยการส่งบุคลากรไปอบรมทักษะทางด้านต่าง ๆ ทั้งจากหน่วยงานภายในและภายนอกมหาวิทยาลัย เช่น โครงการประชุมสัมมนา เรื่อง การพัฒนามาตรฐานผลการเรียนรู้ และนำไปสู่การปฏิบัติที่สอดคล้องตามกรอบมาตรฐานระดับอุดมศึกษาแห่งชาติ และโครงการอบรมเพื่อเพิ่มประสิทธิภาพการปฏิบัติงาน เรื่อง การเสริมสร้างทักษะ และเพิ่มประสิทธิภาพเกี่ยวกับระเบียบการเงินการคลัง</p>	<p>1.5-2-1 พ ล าน พ ั ท ฒ น ำ บ ุ ค ล ำ ก ร น ัก ส ่ ง เ ส ร ิ ม วิ ช า ก ำ ร แ ล ะ ง ำ น ท ะ เ ป ี ย น ปี 2560 1.5-2-2 ค ำ ส ่ ง ที่ 3522/2560 ร ี อ ง ใ ห้ ข ำ ร ำ ช ก ำ ร แ ล ะ พ ัน ก ำ น ม ำ ห ำ วิ ท ำ ย ำ ล ั ย เ ด ิ น ท ำ ง ป ำ ร ำ ช ก ำ ร ฅ ก ร ุ ง ท ะ พ ม ม ำ น ำ น ค ร</p>

เกณฑ์การประเมิน	ผลการดำเนินงาน	หลักฐาน
<p>3. มีสวัสดิการเสริมสร้างสุขภาพ และสร้างขวัญกำลังใจเพื่อให้บุคลากรทำงานอย่างมีประสิทธิภาพ</p>	<p>สำนักส่งเสริมวิชาการและงานทะเบียนมีการเสริมสร้างสุขภาพที่ดี และสร้างขวัญกำลังใจให้แก่บุคลากรทำงานอย่างมีประสิทธิภาพ ดังนี้</p> <ol style="list-style-type: none"> 1. การเสริมสร้างสุขภาพที่ดี ได้แก่ กำหนดให้บุคลากรเข้ารับการตรวจสุขภาพประจำปีตามที่มหาวิทยาลัยกำหนด 2. การจัดสวัสดิการประกันภัยกลุ่มพนักงานมหาวิทยาลัย 3. การจัดสวัสดิการประกันภัยให้แก่พนักงานสัญญาจ้างของสำนักฯ 4. มีการสร้างขวัญและกำลังใจให้แก่บุคลากรทำงานอย่างมีประสิทธิภาพ เช่น <ul style="list-style-type: none"> - การจัดสวัสดิการกองทุนสำรองเลี้ยงชีพสำหรับพนักงานมหาวิทยาลัย -การจัดสวัสดิการกองทุนสำรองเลี้ยงชีพสำหรับบุคลากรในสำนักส่งเสริมวิชาการ - สนับสนุนส่งเสริมให้บุคลากรได้เติบโตในสายงานและมีความมั่นคงในตำแหน่งหน้าที่การงานของตนเองโดยมีการวิเคราะห์ค่างานเพื่อกำหนดระดับตำแหน่งของสายสนับสนุน 	<p>1.5-3-1 เอกสารการบริการตรวจสุขภาพประจำปี</p> <p>1.5-3-2 เอกสารเกี่ยวกับการทำประกันภัยของกลุ่มของพนักงานมหาวิทยาลัย</p> <p>1.5-3-3 เอกสารเกี่ยวกับการทำประกันภัยของกลุ่มของพนักงานสัญญาจ้างของสำนักฯ</p> <p>1.5-3-4 เอกสารเกี่ยวกับการจัดสวัสดิการสำรองเลี้ยงชีพสำหรับพนักงานมหาวิทยาลัย</p> <p>1.5-3-5 เอกสารการวิเคราะห์ค่างานเพื่อกำหนดระดับตำแหน่งของสายสนับสนุน</p>

การประเมินตนเองการประเมินตนเองจากผลการดำเนินงาน

ตัวบ่งชี้	เป้าหมายปี 2560	ผลการ ดำเนินงาน	การบรรลุเป้าหมาย	
			บรรลุ เป้าหมาย	ไม่บรรลุ เป้าหมาย
ระบบการพัฒนาบุคลากรสาย สนับสนุน	จำนวน 4 ข้อ (1 - 4)	จำนวน 4 ข้อ (3 คะแนน)		/

ตัวบ่งชี้ที่ 1.6 ระดับความพึงพอใจของผู้รับบริการ

ชนิดของตัวบ่งชี้ ผลผลิต (O)

คำอธิบายตัวบ่งชี้ หน่วยงานสนับสนุนวิชาการ เป็นหน่วยงานบริการที่ถือเป็นภารกิจที่สำคัญ ดังนั้น เพื่อให้ผลการดำเนินงานมีความสอดคล้องกับความต้องการของผู้รับบริการ จึงประเมินผล สะท้อนจากความพึงพอใจของผู้ใช้บริการ โดยพิจารณาจาก 5 ประเด็นหลัก ได้แก่

1. ความพึงพอใจด้านกระบวนการ หรือขั้นตอนการให้บริการ
2. ความพึงพอใจด้านบุคลากร เจ้าหน้าที่ผู้ให้บริการ
3. ความพึงพอใจด้านสถานที่และสิ่งอำนวยความสะดวก
4. ความพึงพอใจด้านระยะเวลาของการให้บริการ
5. ความพึงพอใจด้านผลการให้บริการโดยรวม

ผู้กำกับดูแลตัวบ่งชี้ : นายวันฉัตร จารุวรรณโน โทรศัพท์ : 081-479-4555

ผู้จัดเก็บข้อมูล : นางสาวฤทัยพร สุวรรณมณี โทรศัพท์ : 084-444-5304

เกณฑ์มาตรฐาน

1. ค่าเฉลี่ย 4.51-5.00 การแปลความหมายถึง พึงพอใจมากที่สุด
2. ค่าเฉลี่ย 3.51-4.50 การแปลความหมายถึง พึงพอใจมาก
3. ค่าเฉลี่ย 2.51-3.50 การแปลความหมายถึง พึงพอใจปานกลาง
4. ค่าเฉลี่ย 1.51-2.50 การแปลความหมายถึง พึงพอใจน้อย
5. ค่าเฉลี่ย 0.00-1.50 การแปลความหมายถึง พึงพอใจน้อยที่สุด

เกณฑ์การประเมิน

คะแนน 1	คะแนน 2	คะแนน 3	คะแนน 4	คะแนน 5
0.00-1.50	1.51-2.50	2.51-3.50	3.51-4.50	4.51-5.00

ตัวบ่งชี้ที่ 1.7 ระบบและกลไกการประกันคุณภาพ

ชนิดของตัวบ่งชี้ กระบวนการ (P)

คำอธิบายตัวบ่งชี้ มหาวิทยาลัยกำหนดให้มีระบบการประกันคุณภาพการศึกษาภายใน ซึ่งการประกันคุณภาพการศึกษาภายในเป็นภารกิจของสถาบันอุดมศึกษาตามที่กำหนดไว้ในพระราชบัญญัติการศึกษาแห่งชาติ พ.ศ.2542 แก้ไขเพิ่มเติม (ฉบับที่ 2) พ.ศ. 2545 โดยสถาบันต้องสร้างระบบและกลไกในการควบคุม ตรวจสอบ ประเมินและ พัฒนาการดำเนินงานของสถาบันให้เป็นไปตามนโยบาย เป้าประสงค์ และระดับคุณภาพตามมาตรฐานที่กำหนดโดยสถาบันและหน่วยงานต้นสังกัด ตลอดจนหน่วยงานที่เกี่ยวข้อง มีการวัดผลสำเร็จของการประกันคุณภาพการศึกษาภายใน รวมทั้งการรายงานผลการประกันคุณภาพต่อหน่วยงานที่เกี่ยวข้อง และเปิดเผยต่อสาธารณชน มีการประเมินและปรับปรุงอย่างต่อเนื่อง และมีวัฒนธรรมที่เป็นแบบอย่างที่ดีการประกันคุณภาพการศึกษาภายในถือเป็นส่วนหนึ่งของกระบวนการบริหารการศึกษาที่ต้องดำเนินการอย่างต่อเนื่อง โดยมีการสร้างจิตสำนึกให้เห็นว่าเป็นความรับผิดชอบร่วมกันของหน่วยงานในการพัฒนาคุณภาพการศึกษา ทั้งนี้ เพื่อเป็นหลักประกันแก่สาธารณชนให้มั่นใจได้ว่าสถาบันสามารถสร้างผลผลิตทางการศึกษาที่มีคุณภาพ

ผู้กำกับดูแลตัวบ่งชี้ :	ดร.ฐปนพัฒน์	ปรัชญาเมธีธรรม	โทรศัพท์ : 086-746-0664
ผู้ตัดเก็บข้อมูล :	นางสุจารี	ณ สงขลา	โทรศัพท์ : 091-089-1279
	นางกรรณิการ์	พลด้วง	โทรศัพท์ : 088-992-2261
	นางสาวมนฤดี	โชคประสิทธิ์	โทรศัพท์ : 084-964-5924

เกณฑ์มาตรฐาน

1. มีระบบและกลไกการประกันคุณภาพการศึกษาภายในที่เหมาะสมและสอดคล้องกับพันธกิจและพัฒนาการของสำนัก/สถาบัน และดำเนินการตามระบบที่กำหนด
2. มีการกำหนดนโยบายและให้ความสำคัญเรื่องการประกันคุณภาพการศึกษาภายใน โดยคณะกรรมการประจำคณะและผู้บริหารสูงสุดของสำนัก/สถาบัน
3. มีการกำหนดตัวบ่งชี้เพิ่มเติมตามอัตลักษณ์ (พันธกิจและบริบท) ของสำนัก/สถาบัน
4. มีการดำเนินงานด้านการประกันคุณภาพการศึกษาภายในที่ครบถ้วน ประกอบด้วย 1) การควบคุม ติดตามการดำเนินงาน และประเมินคุณภาพ 2) การจัดทำรายงาน ประจำปีที่เป็นรายงานประเมินคุณภาพเสนอต่อ

คณะกรรมการประจำสำนัก/สถาบัน/มหาวิทยาลัย ตามกำหนดเวลา โดยเป็นรายงานที่มีข้อมูลครบถ้วน 3) การนำผลการประเมินคุณภาพไปทำแผนการพัฒนาคณาภพการศึกษาของสำนัก/สถาบัน ในปีถัดไป

5. มีการนำผลการประกันคุณภาพการศึกษาภายในมาปรับปรุงการทำงาน และส่งผลให้มีการพัฒนาผลการดำเนินงานตามตัวบ่งชี้ของแผนกลยุทธ์ของสำนัก/สถาบัน ทุกตัวบ่งชี้
6. มีระบบสารสนเทศที่ให้ข้อมูลสนับสนุนการประกันคุณภาพการศึกษาภายใน
7. มีส่วนร่วมของผู้มีส่วนได้ส่วนเสียในการประกันคุณภาพการศึกษาตามพันธกิจและบริบทของสำนัก/สถาบัน
8. มีเครือข่ายการแลกเปลี่ยนเรียนรู้ด้านการประกันคุณภาพการศึกษาระหว่างสำนัก/สถาบันและมีกิจกรรมร่วมกัน
9. มีแนวปฏิบัติที่ดีหรืองานวิจัยด้านการประกันคุณภาพการศึกษาที่หน่วยงานพัฒนาขึ้นและเผยแพร่ให้หน่วยงานอื่นสามารถนำไปใช้ประโยชน์

เกณฑ์การประเมิน

คะแนน 1	คะแนน 2	คะแนน 3	คะแนน 4	คะแนน 5
มีการดำเนินการ 1-2 ข้อ	มีการดำเนินการ 3-4 ข้อ	มีการดำเนินการ 5-6 ข้อ	มีการดำเนินการ 7-8 ข้อ	มีการดำเนินการ 9 ข้อ

เกณฑ์การประเมิน	ผลการดำเนินงาน	หลักฐาน
1. มีระบบและกลไกการประกันคุณภาพการศึกษาภายในที่เหมาะสมและสอดคล้องกับพันธกิจและพัฒนาการของสำนัก/สถาบัน และดำเนินการตามระบบที่กำหนด	สำนักส่งเสริมวิชาการและงานทะเบียน มีระบบและกลไกการประกันคุณภาพการศึกษาภายในที่เหมาะสม และสอดคล้องกับพันธกิจของสำนักฯ มีการแบ่งภาระงานให้บุคลากรทุกคนมีส่วนร่วมในการดำเนินงานด้านการประกันคุณภาพการศึกษา โดยมีการแต่งตั้งคณะกรรมการประกันคุณภาพการศึกษา ซึ่งมีหน้าที่ดังนี้ 1. จัดให้มีระบบกลไกการประกันคุณภาพการศึกษา กำหนด	1.7-1-1 คำสั่งแต่งตั้งคณะกรรมการประกันคุณภาพการศึกษาของสำนักส่งเสริมวิชาการและงานทะเบียน 1.7-1-2 แผนกลยุทธ์ของสำนักส่งเสริมวิชาการและงานทะเบียน 1.7-1-3 แผนปฏิบัติการของสำนักส่งเสริมวิชาการและงานทะเบียน

เกณฑ์การประเมิน	ผลการดำเนินงาน	หลักฐาน
	<p>มาตรฐานตัวชี้วัดและเกณฑ์คุณภาพที่สอดคล้องกับมาตรฐานอุดมศึกษาและมาตรฐานอื่น ๆ ที่สอดคล้องกับการประเมินคุณภาพการศึกษา ของสำนักส่งเสริมวิชาการและงานทะเบียน</p> <p>2. ดำเนินงานด้านประกันคุณภาพ ทั้งการควบคุม การติดตาม ตรวจสอบ และการรายงานผลการดำเนินงานของหน่วยงานอย่างต่อเนื่อง</p> <p>3. จัดให้มีการนำผลการประเมินไปใช้ในการปรับปรุง การดำเนินงานของหน่วยงานอย่างต่อเนื่อง</p>	<p>1.7-1-4 คู่มือประกันคุณภาพ การศึกษาภายใน ปี การศึกษา พ.ศ. 2560 หน่วยงานสนับสนุน วิชาการ ระดับ สำนัก สถาบัน และบัณฑิต วิทยาลัย</p> <p>1.7-1-5 รายงาน ประจำปี รายงานการประเมิน ตนเองคุณภาพ การศึกษา ปีการศึกษา 2559</p> <p>1.7-1-6 แผนประกันคุณภาพ การศึกษา ประจำปี การศึกษา 2560 ของ สำนักส่งเสริมวิชาการ และงานทะเบียน</p>
<p>2. มีการกำหนดนโยบายและให้ ความสำคัญเรื่องการประกัน คุณภาพการศึกษาภายใน โดย คณะกรรมการประจำคณะและ ผู้บริหารสูงสุดของสำนัก/ สถาบัน</p>	<p>สำนักส่งเสริมวิชาการและงาน ทะเบียนได้มีการกำหนดนโยบาย และให้ความสำคัญ เรื่องการ ประกันคุณภาพการศึกษาภายใน โดยคณะกรรมการระดับนโยบาย และผู้บริหารสูงสุดของสำนักฯ ร่วมกับบุคลากรในสำนักฯทุกภาค ส่วน ได้กำหนดนโยบายการ ประกันคุณภาพการศึกษาที่เน้น ให้ความสำคัญกับการดำเนินงาน ทุกส่วนให้มีคุณภาพมาตรฐาน ตามที่กำหนด รวมทั้งมีการใช้ คู่มือ การ ประ กัน คุณ ภาพ การศึกษามาเป็นแนวทางการ ดำเนินงาน และได้มีการแต่งตั้ง</p>	<p>1 . 7 -2 -1 ค ำ ส ั้ง แ ต่ ง ต ั้ง ค ณ ะ ก ร ร ม ก า ร ประ กัน คุณ ภาพ การศึกษาของสำนัก ส่งเสริมวิชาการ แ ละ งานทะเบียน</p> <p>1 . 7 -2 -2 ค ำ ส ั้ง แ ต่ ง ต ั้ง ผู้รับผิดชอบตัวบ่งชี้ คุณภาพของสำนัก ส่งเสริมวิชาการและ งานทะเบียน</p>

เกณฑ์การประเมิน	ผลการดำเนินงาน	หลักฐาน
	คณะกรรมการผู้รับผิดชอบตัวบ่งชี้ ในแต่ละองค์ประกอบคุณภาพ	
3. มีการกำหนดตัวบ่งชี้เพิ่มเติมตามอัตลักษณ์ (พันธกิจและบริบท) ของสำนัก/สถาบัน	สำนักส่งเสริมวิชาการและงานทะเบียน ได้ดำเนินการกำหนดตัวบ่งชี้เพิ่มเติม ตามอัตลักษณ์ของสำนักฯซึ่งสอดคล้องกับบริบทและพันธกิจของสำนักส่งเสริมวิชาการและงานทะเบียน ได้แก่ ตัวบ่งชี้ที่ 1 ระบบสารสนเทศเพื่องานรับเข้านักศึกษาใหม่ ตัวบ่งชี้ที่ 2 การสร้างเครือข่ายกับสถานประกอบการเพื่อพัฒนาระบบบริหารจัดการสหกิจศึกษาของมหาวิทยาลัย ตัวบ่งชี้ที่ 3 ร้อยละของผู้สำเร็จการศึกษาที่ได้งานทำตรงสาขา ตัวบ่งชี้ที่ 4 จำนวนหลักสูตรที่ได้รับการรับรองและขึ้นทะเบียนหลักสูตรตามกรอบคุณวุฒิระดับอุดมศึกษาแห่งชาติ พ.ศ. 2552	1.7-3-1 นโยบาย/ตัวบ่งชี้ (KPI) มหาวิทยาลัยราชภัฏสงขลา 1.7-3-2 รายงานประจำปีการประเมินคุณภาพการศึกษา ประจำปีการศึกษา 2560
4.มีการดำเนินงานด้านการประกันคุณภาพการศึกษา ภายใน ที่ คร บ ถั ว น ประกอบด้วย 1) การควบคุมติดตามการดำเนินงาน และประเมินคุณภาพ 2) ก า ร จัดทำรายงานประจำปีที่เป็นรายงานประเมินคุณภาพเสนอต่อคณะกรรมการประจำสำนัก/สถาบัน/มหาวิทยาลัย	สำนักส่งเสริมวิชาการและงานทะเบียน ได้ดำเนินการด้านการประกันคุณภาพการศึกษาภายใน ครบถ้วนตามที่มหาวิทยาลัยกำหนดตามกระบวนการ PDCA ตามขั้นตอนดังนี้ 1. กำหนดตามองค์ประกอบและตัวบ่งชี้ และได้กำหนดผู้รับผิดชอบของแต่ละองค์ประกอบและ 2. การดำเนินงานของแต่ละ	1.7-4-1 แผนประกันคุณภาพการศึกษา ประจำปีการศึกษา 2560 1.7-4-2 รายงานประจำปีการประเมินคุณภาพการศึกษา ปีการศึกษา 2560 1.7-4-3 คู่มือการประกันคุณภาพการศึกษาภายใน

เกณฑ์การประเมิน	ผลการดำเนินงาน	หลักฐาน
<p>ตามกำหนดเวลา โดยเป็นรายงานที่มีข้อมูลครบถ้วน 3) การนำผลการประเมินคุณภาพไปทำแผนการพัฒนาคุณภาพการศึกษาของสำนัก/สถาบันในปีถัดไป</p>	<p>ตัวบ่งชี้พร้อมติดตามผลการดำเนินงาน</p> <p>3. จัดทำรายงานประจำปีเสนอต่อมหาวิทยาลัยฯ ตามเวลาที่กำหนด</p> <p>4. นำผลการประเมินเข้าวาระการประชุมเพื่อสรุปผลการดำเนินงาน และกำหนดแนวทางในการจัดทำแผนพัฒนาคุณภาพการศึกษา</p>	<p>สำนัก หน่วยงาน สนับสนุนวิชาการ ระดับสำนัก สถาบันและบัณฑิตวิทยาลัย</p>
<p>5. มีการนำผลการประกันคุณภาพการศึกษาภายในมาปรับปรุงการทำงาน และ ส่งผลให้มีการพัฒนาผลการดำเนินงานตามตัวบ่งชี้ของแผนกลยุทธ์ของสำนัก/สถาบัน ทุกตัวบ่งชี้</p>	<p>สำนักส่งเสริมวิชาการและงานทะเบียน ได้มีการนำผลการประเมินคุณภาพการศึกษาภายในประจำปีการศึกษา 2559 ไปประกอบการจัดทำแผนประกันคุณภาพการศึกษาสำนักส่งเสริมวิชาการ ประจำปีการศึกษา 2560 และปรับปรุงระบบการทำงานภายใน รวมทั้งได้มีการกำหนดให้ผู้บริหารและบุคลากรที่รับผิดชอบตามตัวบ่งชี้ ได้นำข้อเสนอแนะจากคณะกรรมการตรวจประเมินคุณภาพการศึกษา มาปรับปรุงการดำเนินงานภายในของแต่ละฝ่ายงานต่อไป</p>	<p>1.7-5-1 แผนประกันคุณภาพการศึกษา 2560</p> <p>1.7-5-2 รายงานประจำปีการประเมินคุณภาพการศึกษา 2560</p>
<p>6. มีระบบสารสนเทศที่ให้ข้อมูลสนับสนุนการประกันคุณภาพการศึกษาภายใน</p>	<p>สำนักส่งเสริมวิชาการและงานทะเบียน มีระบบฐานข้อมูลและสารสนเทศที่สนับสนุนการประกันคุณภาพและใช้ร่วมกับหน่วยงานและสถาบัน ดังนี้</p> <p>1. ฐานข้อมูลระบบสารสนเทศเพื่อการบริหาร (MIS) ด้านงาน</p>	<p>1.7-6-1 ระบบ MIS</p> <p>1.7-6-2 ระบบฐานข้อมูลหลักนักศึกษา</p>

เกณฑ์การประเมิน	ผลการดำเนินงาน	หลักฐาน
	<p>ทะเบียน ระบบบริการการศึกษา</p> <p>2. ฐานข้อมูลสำนักส่งเสริมวิชาการและงานทะเบียน จัดทำ common data set (CDS) เพื่อเป็นฐานข้อมูลประกอบการจัดทำรายงานผลการประเมินคุณภาพการศึกษา ปีการศึกษา 2560 ให้กับทุกหน่วยงานภายในมหาวิทยาลัย ในส่วนของหลักสูตร และจำนวนนักศึกษา</p>	
<p>7. มีส่วนร่วมของผู้มีส่วนได้ส่วนเสียในการประกันคุณภาพการศึกษาตามพันธกิจและบริบทของสำนัก/สถาบัน</p>	<p>สำนักส่งเสริมวิชาการและงานทะเบียนเปิดช่องทางสำหรับนักศึกษา ผู้มีส่วนได้ส่วนเสีย ได้มีส่วนร่วมในการแสดงความคิดเห็น และข้อเสนอแนะเกี่ยวกับการให้บริการและการประชาสัมพันธ์ สำนักส่งเสริมวิชาการและงานทะเบียนผ่านเว็บไซต์ของสำนักฯ</p>	<p>1.7-7-1 ผลการประเมิน</p> <p>เว็บไซต์สำนักส่งเสริมวิชาการและงานทะเบียน</p>
<p>8. มีเครือข่ายการแลกเปลี่ยนเรียนรู้ด้านการประกันคุณภาพการศึกษาระหว่าง สำนัก/สถาบันและมีกิจกรรมร่วมกัน</p>	<p>สำนักส่งเสริมวิชาการและงานทะเบียนได้ส่งเสริมกระบวนการมีส่วนร่วมในการประกันคุณภาพการศึกษาของบุคลากรทุกภาคส่วนให้เข้ามามีส่วนร่วมในการกำหนดนโยบาย เป้าหมาย การดำเนินงาน ด้านประกันคุณภาพการศึกษา ร่วมกัน ได้แก่</p> <p>การเข้าร่วมโครงการ QA Active Day ของสำนักพัฒนาคุณภาพและระบบบริหาร โดยมีวัตถุประสงค์เพื่อทบทวนการดำเนินงานด้านการประกันคุณภาพการศึกษาและนำไปสู่การ</p>	<p>1.7-8-1 คำสั่งที่ 1577/25614</p> <p>เรื่อง แต่งตั้ง คณะกรรมการดำเนินงาน และผู้เข้าร่วมโครงการประชุม QA Active day เรื่อง การวิจัยที่เกี่ยวข้องกับการประกันคุณภาพการศึกษา และกิจกรรมที่ 5 เรื่อง การติดตามผลการดำเนินงาน การประกันคุณภาพ</p>

เกณฑ์การประเมิน	ผลการดำเนินงาน	หลักฐาน
	พัฒนาด้านต่าง ๆ และเพื่อร่วมดำเนินงาน กิจกรรม โครงการที่ เกี่ยวข้องกับการประกันคุณภาพ การศึกษาอย่างเป็นระบบ โครงการประชุมเชิงปฏิบัติการ เตรียมความพร้อมรับการประเมิน คุณภาพการศึกษาภายในระดับ มหาวิทยาลัย	การศึกษา 1.7-8-2 คำสั่งที่ 1666/2561 เรื่อ ง แ ต่ ง ต้ ง ค ณ ะ ก ร ร ม ก า ร ด า เนิ น ง า น แ ล ซ ผู้เข้าร่วมโครงการ ประชุมเตรียมความ พร้อมรับการประเมิน คุณภาพ ก า ร ศี ก ษ า ภายใน ประจำปี การศึกษา 2560

การประเมินตนเองจากผลการดำเนินงาน

ตัวบ่งชี้	เป้าหมายปี 2560	ผลการ ดำเนินงาน	การบรรลุเป้าหมาย	
			บรรลุ เป้าหมาย	ไม่บรรลุ เป้าหมาย
ระบบและกลไกการประกันคุณภาพ การศึกษาภายใน	จำนวน 8 ข้อ (1-8)	จำนวน 8 ข้อ (4 คะแนน)	/	

ตัวบ่งชี้เฉพาะ

ผลการดำเนินงานตามภารกิจของหน่วยงานและส่งเสริมการจัดการศึกษาของมหาวิทยาลัย

ตัวบ่งชี้ที่ 2.11 คุณภาพของบัณฑิตปริญญาตรี ตามกรอบคุณวุฒิระดับอุดมศึกษาแห่งชาติ
ชนิดของตัวบ่งชี้ ผลผลิต (O)

คำอธิบายตัวบ่งชี้ คุณภาพของบัณฑิตตามกรอบมาตรฐานคุณวุฒิระดับอุดมศึกษาแห่งชาติ (TQF: HEd. หรือ Thai Qualifications Framework for Higher Education) หมายถึง คุณลักษณะของบัณฑิตระดับปริญญาตรี ปริญญาโท และปริญญาเอก ตามกรอบมาตรฐานคุณวุฒิระดับอุดมศึกษาแห่งชาติ ที่สกอ.ระบุ โดยเป็นคุณลักษณะบัณฑิตที่พึงประสงค์ตามที่สถาบันกำหนด ครอบคลุมอย่างน้อย 5 ด้าน คือ 1) ด้านคุณธรรม จริยธรรม 2) ด้านความรู้ 3) ด้านทักษะทางปัญญา 4) ด้านทักษะความสัมพันธ์ระหว่างบุคคลและความรับผิดชอบ และ 5) ด้านทักษะการวิเคราะห์เชิงตัวเลข การสื่อสารและการใช้เทคโนโลยีสารสนเทศ รวมทั้ง TQF ตามสาขาวิชาชีพที่ประกาศใช้ ตลอดจนสอดคล้องกับคุณลักษณะของบัณฑิตที่พึงประสงค์ที่สภา/องค์การวิชาชีพ กำหนดเพิ่มเติม หรือสอดคล้องกับความต้องการของผู้ใช้บัณฑิต กรณีที่เป็นวิชาชีพที่มีการเพิ่มเติมคุณลักษณะของบัณฑิตที่เพิ่มเติมจากกรอบมาตรฐานทั้ง 5 ด้าน ต้องทำการประเมินครบทุกด้าน

ผู้กำกับดูแลตัวบ่งชี้ : ดร.ฐปนพัฒน์ ปรัชญาเมธีธรรม โทรศัพท์ : 086-746-0664

ผู้ตัดเก็บข้อมูล : นายเดชพยัฆ วุฒิโสภณ โทรศัพท์ : 089-977-7704

เกณฑ์การประเมิน

ใช้ค่าเฉลี่ยของคะแนนประเมินบัณฑิต (คะแนนเต็ม 5)

สูตรการคำนวณ

ผลรวมของค่าคะแนนที่ได้จากการประเมินบัณฑิต

$$\begin{aligned} \text{คะแนนที่ได้} &= \frac{\text{จำนวนบัณฑิตที่ได้รับการประเมินทั้งหมด}}{3,864} \\ &= \frac{829}{3,864} \\ &= 4.66 \end{aligned}$$

หมายเหตุ : ข้อมูลประกอบการพิจารณา

ข้อมูลจากการสำรวจต้องมีความเป็นตัวแทนของผู้สำเร็จการศึกษาทั้งในเชิงปริมาณ และในเชิงคุณภาพครอบคลุมทุกคณะ อย่างน้อยร้อยละ 20 ของจำนวนผู้สำเร็จ การศึกษาในแต่ละระดับการศึกษา โดยมีข้อมูลประกอบการพิจารณา ดังต่อไปนี้

1. ข้อมูลที่แสดงถึงคุณภาพบัณฑิตในด้านต่างๆ ตามกรอบมาตรฐานคุณวุฒิ ระดับอุดมศึกษาแห่งชาติที่สถาบันอุดมศึกษาเป็นผู้ดำเนินการรวบรวมข้อมูลเอง โดยใช้แนวทางจากตัวอย่างแบบสอบถามที่เผยแพร่โดย สมศ.
2. ผู้ตอบแบบสอบถาม คือ ผู้ใช้บัณฑิต หรือสถานศึกษาที่รับบัณฑิตเข้า ศึกษาต่อ
3. ข้อมูลผลการดำเนินงานด้านการผลิตบัณฑิตจากระบบฐานข้อมูลด้านการประกัน คุณภาพการศึกษาระดับอุดมศึกษา (CHE QA Online System) โดยสำนักงาน คณะกรรมการอุดมศึกษา (สกอ.)
4. ต้องแสดงแบบเก็บข้อมูลให้ครบทั้ง 5 ด้าน และแสดงวิธีการเก็บรวบรวมข้อมูลให้ ชัดเจน

ผลการดำเนินงาน	หลักฐาน
จากการศึกษาภาวะการมีงานทำของบัณฑิตจาก มหาวิทยาลัยราชภัฏสงขลา ในปีการศึกษา 2560 จำนวน 2,665 คน จำนวนบัณฑิตที่ตอบแบบสอบถาม 2,569 คน จำนวนบัณฑิตที่ได้รับการประเมินจากผู้ใช้บัณฑิต 942 คน จำนวนบัณฑิตอาชีพอิสระที่ตอบแบบสอบถาม 113 คน ผลรวมของค่าคะแนน 5 ด้าน (ไม่รวมอาชีพ อิสระ) 3,864 คะแนน	2.11-1 จำนวนผู้ตอบแบบสอบถามและ ระดับคะแนนของผู้ใช้บัณฑิต

การประเมินตนเองจากผลการดำเนินงาน

ตัวบ่งชี้	เป้าหมายปี 2560	ผลการดำเนินงาน	การบรรลุเป้าหมาย	
			บรรลุ เป้าหมาย	ไม่บรรลุ เป้าหมาย
คุณภาพของบัณฑิตปริญญาตรี ตามกรอบมาตรฐานคุณวุฒิ ระดับอุดมศึกษาแห่งชาติ	ระดับความ พึงพอใจ เฉลี่ย 4.66	คุณภาพของบัณฑิตปริญญา ตรี ตามกรอบมาตรฐาน คุณวุฒิระดับอุดมศึกษา แห่งชาติ ระดับความพึง พอใจของผู้ใช้บัณฑิต เฉลี่ย 4.66	/	

ตัวบ่งชี้ที่ 2.12 บัณฑิตปริญญาตรีที่ได้งานทำหรือประกอบอาชีพอิสระภายใน 1 ปี

ชนิดของตัวบ่งชี้ ผลผลิต (O)

คำอธิบายตัวบ่งชี้ บัณฑิตปริญญาตรีที่สำเร็จการศึกษาในหลักสูตรภาคปกติ ภาคพิเศษ และภาคนอกเวลาในสาขานั้นๆ ที่ได้งานทำ หรือมีกิจการของตนเองที่มีรายได้ประจำ ภายในระยะเวลา 1 ปีนับจากวันที่สำเร็จการศึกษา เมื่อเทียบกับบัณฑิตที่สำเร็จการศึกษาในปีการศึกษานั้น การนับการมีงานทำ นับกรณีการทำงานสุจริตทุกประเภทที่สามารถสร้างรายได้เข้ามาประจำเพื่อเลี้ยงชีพตนเองได้ โดยการนับจำนวนผู้มีงานทำของผู้สำเร็จการศึกษาที่ลงทะเบียนเรียนในภาคพิเศษหรือภาคนอกเวลา ให้นับเฉพาะผู้ที่เปลี่ยนงานใหม่หลังสำเร็จการศึกษาเท่านั้น

ผู้กำกับดูแลตัวบ่งชี้ : นายวันฉัตร จารุวรรณโน โทรศัพท์ : 081-479-4555

ผู้ติดต่อข้อมูล : นายวัชร อยู่หนู โทรศัพท์ : 089-593-5577

เกณฑ์การประเมิน :

ใช้บัญญัติไตรยางศ์เทียบ กำหนดร้อยละ 100 เท่ากับ 5 คะแนน

วิธีการคำนวณ

$$\frac{\text{จำนวนบัณฑิตปริญญาตรีที่ได้งานทำหรือประกอบอาชีพอิสระ ภายใน 1 ปี}}{\text{จำนวนบัณฑิตที่ตอบแบบสำรวจทั้งหมด}} \times 100$$

หมายเหตุ

ไม่นับรวมบัณฑิตที่มีงานทำก่อนเข้าศึกษาหรือมีกิจการของตนเองที่มีรายได้ประจำอยู่แล้วที่ไม่ได้เปลี่ยนงานใหม่ ผู้ที่ศึกษาต่อในระดับบัณฑิตศึกษา ผู้อุปสมบท และผู้ที่เกณฑ์ทหาร (หักออกทั้งตัวตั้งและตัวหาร)

ผลการคำนวณ

$$\frac{1,639}{2,212} \times 100 = 74.10\%$$

ใช้บัญญัติไตรยางศ์เทียบ กำหนดร้อยละ 100 เท่ากับ 5 คะแนน

$$= \frac{74.10 \times 5}{100} = 3.71$$

เกณฑ์การประเมิน/ผลการดำเนินงาน	แหล่งตรวจสอบ/หลักฐาน
<p>การเก็บรวบรวมข้อมูลภาวะการมีงานทำของบัณฑิตที่สำเร็จการศึกษามหาวิทยาลัยราชภัฏสงขลา มีวัตถุประสงค์เพื่อสำรวจข้อมูลภาวะการมีงานทำของบัณฑิตที่สำเร็จการศึกษาจากมหาวิทยาลัยราชภัฏสงขลา ประจำปีการศึกษา พ.ศ. 2559 วันอนุมัติจบการศึกษา ตั้งแต่วันที่ 1 สิงหาคม 2559 ถึง 31 กรกฎาคม พ.ศ. 2560 การเก็บรวบรวมข้อมูลครั้งนี้ ทำการเก็บรวบรวมข้อมูลจากระบบภาวะการมีงานทำของบัณฑิตบนอินเทอร์เน็ตเว็บไซต์ http://regis.skru.ac.th/skru_jub สิ้นสุดการจัดเก็บวันที่ 31 กรกฎาคม 2560</p> <p>จากผู้สำเร็จการศึกษาทั้งสิ้นจำนวน 2,665 คน สามารถเก็บรวบรวมข้อมูลได้จำนวน 2,569 คน เท่ากับ 96.40% ของผู้สำเร็จการศึกษาทั้งหมด โดยมีผลการดำเนินงาน ตามหลักฐานมีบัณฑิตที่ตอบแบบสอบถามจำนวน 2,569 คน เมื่อเทียบกับจำนวนบัณฑิตที่จบจำนวน 2,665 คน เท่ากับ 96.40% โดยมีข้อมูลดังนี้</p> <p>จำนวนผู้ตอบแบบสำรวจ ทั้งหมด 2,569 คน</p> <p>จำนวนผู้สำเร็จการศึกษาทั้งภาคปกติและภาคพิเศษ (ภาคนอกเวลาราชการ) ทั้งหมด 2,665 คน</p> <p>จำนวนผู้สำเร็จการศึกษาที่ได้ทำงานทั้งหมด 1,384 คน</p> <p>จำนวนนักศึกษาประกอบอาชีพอิสระ ทั้งหมด 255 คน</p> <p>จำนวนบัณฑิตที่มีงานทำก่อนเข้าศึกษา ทั้งหมด 298 คน</p> <p>จำนวนบัณฑิตที่ศึกษาต่อ ทั้งหมด 18 คน</p> <p>จำนวนบัณฑิตที่เกณฑ์ทหาร ทั้งหมด 37 คน</p> <p>จำนวนบัณฑิตที่อุปสมบท ทั้งหมด 4 คน</p> <p>จำนวนบัณฑิตที่ได้งานทำหรือประกอบอาชีพอิสระตรงสาขา 710 คน</p> <p>เงินเดือนหรือรายได้ต่อเดือนของผู้ที่ได้งานทำหรือประกอบอาชีพอิสระประมาณ 12,123 บาท</p>	<p>2.12-1 จำนวนผู้ตอบแบบสอบถามและระดับคะแนนภาวะการมีงานทำของบัณฑิต</p>

การประเมินตนเองจากผลการดำเนินงาน

ตัวบ่งชี้	เป้าหมายปี 2560	ผลการดำเนินงาน	การบรรลุเป้าหมาย	
			บรรลุ เป้าหมาย	ไม่บรรลุ เป้าหมาย
บัณฑิตปริญญาตรีที่ได้งานทำ หรือประกอบอาชีพอิสระ ภายใน 1 ปี	4.00	ค่าร้อยละของบัณฑิต ปริญญาตรีที่ได้งานทำหรือ ประกอบอาชีพอิสระภายใน 1ปี คิดเป็นร้อยละ 96.40 ใช้บัญญัติไตรยางศ์เทียบ กำหนดร้อยละ 100 เท่ากับ 5 คะแนน ได้คะแนนเท่ากับ 3.71		/

ตัวบ่งชี้พัฒนา

ผลการดำเนินงานตามยุทธศาสตร์ของหน่วยงานและขับเคลื่อนยุทธศาสตร์มหาวิทยาลัย

ตัวบ่งชี้ที่ 3.20 ระบบสารสนเทศเพื่องานรับเข้านักศึกษาใหม่

ชนิดของตัวบ่งชี้ กระบวนการ (P)

คำอธิบายตัวบ่งชี้ สำนักส่งเสริมวิชาการและงานทะเบียน มีพันธกิจหลัก คือ การพัฒนาระบบงานรับเข้าศึกษามีการกำหนดเกณฑ์และคุณสมบัตินักศึกษาแรกเข้าให้ตรงตามความต้องการของหลักสูตร ทั้งเชิงปริมาณและคุณภาพ ระบบการคัดเลือกและขั้นตอนที่เป็น มาตรฐาน ตรวจสอบได้ โปร่งใส ชัดเจน และเป็นธรรม ทั้งนี้สำนักส่งเสริมวิชาการและงานทะเบียน ได้ออกแนะแนวการศึกษาตลอดปี การศึกษาเพื่อกระตุ้นผู้ที่สนใจสมัครให้ตัดสินใจมาศึกษาต่อในมหาวิทยาลัย โดยใช้ระบบสารสนเทศในการดำเนินงานรับเข้าศึกษาทั้งการประชาสัมพันธ์การรับสมัครและข้อมูลหลักสูตรที่เปิดรับ การรับสมัครนักศึกษา การประกาศรายชื่อผู้ที่ผ่านการคัดเลือกในรอบต่างๆ และการรับรายงานตัวเข้าศึกษาในมหาวิทยาลัย เพื่อให้ได้นักศึกษาเข้าศึกษาต่อในมหาวิทยาลัยที่มีคุณสมบัติตรงตามความต้องการของหลักสูตร และสามารถนำข้อมูลสารสนเทศการรับเข้าศึกษาไปใช้ประโยชน์เพื่อการวางแผนได้ต่อไป

ผู้กำกับดูแลตัวบ่งชี้ : นายวันฉัตร จารุวรรณโน โทรศัพท์ : 081-479-4555

ผู้จัดเก็บข้อมูล : นางบุศรา ชนะ โทรศัพท์ : 081-478-2939

: นางสุกัญญา หอมจันทร์ โทรศัพท์ : 081-478-6380

เกณฑ์มาตรฐาน

1. มีนโยบายสนับสนุนในการนำระบบเทคโนโลยีสารสนเทศมาใช้และสู่การปฏิบัติในหน่วยงานเพื่อให้มีการเชื่อมโยงข้อมูลและมีฐานข้อมูลเป็นฐานเดียวกันและสามารถกำกับติดตามได้
2. มีระบบฐานข้อมูลสารสนเทศตามภารกิจของหน่วยงานในสังกัดสำนักส่งเสริมวิชาการและงานทะเบียนที่เกี่ยวข้องกับการรับเข้านักศึกษา
3. มีการบันทึกและตรวจสอบข้อมูลการรับเข้านักศึกษาที่เป็นปัจจุบัน
4. มีการติดตามและรายงานผลการดำเนินงานผ่านระบบสารสนเทศอย่างเป็นระบบ
5. มีการประเมินการใช้ระบบฐานข้อมูลสารสนเทศ เพื่อนำผลการประเมินมาปรับปรุงการดำเนินงาน และนำเสนอต่อที่ประชุมคณะกรรมการวิชาการ เพื่อร่วมกันพิจารณานำข้อมูลไปใช้ในการวางแผนการรับเข้าศึกษาในปีต่อไปได้

เกณฑ์การประเมิน

คะแนน 1	คะแนน 2	คะแนน 3	คะแนน 4	คะแนน 5
มีการดำเนินการ	มีการดำเนินการ	มีการดำเนินการ	มีการดำเนินการ	มีการดำเนินการ
1 ข้อ	2 ข้อ	3 ข้อ	4 ข้อ	5 ข้อ

เกณฑ์การประเมิน	/ผลการดำเนินงาน	แหล่งตรวจสอบ/หลักฐาน
1. มีนโยบายสนับสนุนในการนำระบบเทคโนโลยีสารสนเทศมาใช้และส่งเสริมการปฏิบัติในหน่วยงาน เพื่อให้มีการเชื่อมโยงข้อมูลและมีฐานข้อมูลเป็นฐานเดียวกันและสามารถกำกับติดตามได้	<p>1. สำนักส่งเสริมวิชาการฯ มีนโยบายสนับสนุนในการนำระบบเทคโนโลยีสารสนเทศมาใช้ในกระบวนการรับสมัครนักศึกษา</p> <p>ผู้อำนวยการสำนักฯ ได้ให้นโยบายในการส่งเสริมการใช้สารสนเทศและใช้ประโยชน์จากสื่อสังคมออนไลน์ประกอบการรับสมัครนักศึกษาของงานรับเข้านักศึกษา โดยให้ความสำคัญกับการใช้ Facebook Page งานรับเข้านักศึกษา SKRU ที่ได้มีการเริ่มต้นใช้ในการประชาสัมพันธ์การรับสมัครนักศึกษาปี 2560 ซึ่งเป็นการสร้างเพจเพื่อการประชาสัมพันธ์กิจกรรมการรับสมัครหรือข่าวสารที่เกี่ยวข้องกับการรับสมัครให้กับผู้ที่สนใจ ซึ่งทุกๆ ข่าวสารที่ประชาสัมพันธ์ทางเพจนี้สามารถปรากฏในแอฟ facebook ของผู้ที่กดติดตามข่าวสารจากเพจนี้โดยตรงและรวดเร็ว</p>	<p>3.20-1-1 รายงานการประชุมสำนักส่งเสริมวิชาการและงานทะเบียน</p> <p>3.20-1-2 หน้าจอ Page งานรับเข้านักศึกษา SKRU</p>

เกณฑ์การประเมิน	/ผลการดำเนินงาน	แหล่งตรวจสอบ/หลักฐาน
<p>2. มีระบบฐานข้อมูลสารสนเทศตามภารกิจของหน่วยงานในสังกัดสำนักส่งเสริมวิชาการและงานทะเบียนที่เกี่ยวข้องกับการรับเข้านักศึกษา</p>	<p>มีระบบฐานข้อมูลสารสนเทศตามภารกิจของหน่วยงานในสังกัดสำนักส่งเสริมวิชาการและงานทะเบียนที่เกี่ยวข้องกับการรับเข้านักศึกษา</p> <p>สำนักส่งเสริมวิชาการและงานทะเบียนได้มีการกำหนดแนวทางการใช้ฐานข้อมูลเพื่อเผยแพร่สารสนเทศที่เกี่ยวข้องกับการรับเข้านักศึกษาโดยผลักดันการใช้สารสนเทศแบ่งออกเป็น 2 ประเภท คือ ระบบฐานข้อมูลการรับสมัคร และการนำฐานข้อมูลการรับสมัครมาเผยแพร่เป็นสารสนเทศของการรับสมัคร</p> <p>ระบบฐานข้อมูลการรับสมัคร</p> <p>1) การประชาสัมพันธ์การรับสมัครผ่านเว็บไซต์ของมหาวิทยาลัยและสื่อสังคมออนไลน์</p> <p>2) การเก็บข้อมูลผู้สมัครผ่านระบบฐานข้อมูลจากการรับสมัครผ่านระบบอินเทอร์เน็ตและกรณีที่มีการรับสมัครโดยผู้สมัครต้องเดินทางมาสมัครด้วยตนเองก็มีการเก็บข้อมูลผู้สมัครในระบบฐานข้อมูลเช่นกัน</p>	<p>3.20-2-1 หน้าจอการใช้สารสนเทศจากระบบฐานข้อมูล</p> <p>3.20-2-2 หน้าจอการโต้ตอบส่งข้อความระหว่างผู้ใช้กับผู้ดูแลเพจงานรับเข้านักศึกษา</p> <p>SKRU</p>

เกณฑ์การประเมิน	/ผลการดำเนินงาน	แหล่งตรวจสอบ/หลักฐาน
	<p>3) การประมวลผลคะแนนสอบข้อเขียนผ่านระบบสารสนเทศที่โปร่งใสและมีกระบวนการประมวลผลภายใต้การกำกับของคณะกรรมการที่เกี่ยวข้อง</p> <p>4) การประกาศผลการคัดเลือกผ่านระบบสารสนเทศทั้งการใช้เลขที่บัตรประชาชน ผู้สมัครในการตรวจสอบ หรืออัปโหลดประกาศรายชื่อ</p> <p>5) การรายงานตัวใช้ระบบสารสนเทศในการเก็บข้อมูลส่วนตัวในขั้นตอนการกรอกข้อมูลรายงานตัวของผู้มีสิทธิรายงานตัวตามมาตรฐานที่ สกอ. กำหนด</p> <p>6) มีการนำเสนอสารสนเทศการรับสมัครมาต่อผู้บริหาร และเผยแพร่ให้ผู้สมัครรับทราบ ทั้งในขั้นตอนการรับสมัคร (รอบที่ 2-4) เพื่อประกอบการตัดสินใจสมัครเรียนต่อไป</p> <p>งานรับเข้านักศึกษา มีการใช้ระบบฐานข้อมูลการรับสมัคร (Applicant) โดยใช้โปรแกรม Oracle (ฐานข้อมูลสำหรับระบบ</p>	

เกณฑ์การประเมิน	/ผลการดำเนินงาน	แหล่งตรวจสอบ/หลักฐาน
	<p>ท ะ เ บี ย น) แ ล ะ MySQL (ฐานข้อมูลที่ใช้ในการรับสมัคร และประมวลผลในแต่ละรอบการรับสมัคร)เพื่อรวบรวมข้อมูล ผู้สมัคร นักศึกษาที่รายงานตัว เพื่อประกอบการตัดสินใจ ซึ่ง ฐานข้อมูลนี้เป็น Big Data ที่ สามารถนำมาใช้เพื่อประโยชน์ใน การวิจัยและตัดสินใจพัฒนาได้ ต่อไปได้</p> <p>การใช้สื่อสารสนเทศเพื่อการรับสมัคร</p> <p>งานรับเข้านักศึกษามี การใช้เว็บไซต์สำนักส่งเสริม วิชาการและงานทะเบียน และ Facebook Page งานรับเข้านักศึกษาSKRU เป็นตัวขับเคลื่อนหลักในการนำสารสนเทศจาก ฐานข้อมูลการรับสมัครมา เผยแพร่ เพื่อให้สามารถกระจาย ข้อมูลให้ได้กว้างไกลมากที่สุด เพราะในการรับสมัครผู้สมัคร จำเป็นต้องใช้สารสนเทศการรับสมัครเป็นตัวตัดสินใจเพื่อเลือกสมัครสอบแข่งขันต่อไป</p> <p>การเผยแพร่ข้อมูล เริ่มต้นตั้งแต่การประกาศรับ</p>	

เกณฑ์การประเมิน	/ผลการดำเนินงาน	แหล่งตรวจสอบ/หลักฐาน
	<p>สมัคร การรายงานสถานการณ์</p> <p>การสมัคร การประกาศผลการ</p> <p>คัดเลือกทั้งผู้มีสิทธิ์สอบสัมภาษณ์</p> <p>ผู้มีสิทธิ์รายงานตัว และยอด</p> <p>รายงานตัว</p>	
<p>3. มีการบันทึกและตรวจสอบ</p> <p>ข้อมูลการรับเข้านักศึกษาที่เป็น</p> <p>ปัจจุบัน</p>	<p>งานรับเข้านักศึกษามีการใช้</p> <p>ระบบฐานข้อมูลการรับสมัคร</p> <p>(Applicant) โดยใช้โปรแกรม</p> <p>Oracle (ฐานข้อมูลสำหรับระบบ</p> <p>ท ะ เ ปี ย น) แ ล ะ MySQL</p> <p>(ฐานข้อมูลที่ใช้ในการรับสมัคร</p> <p>และประมวลผลในแต่ละรอบการ</p> <p>รับสมัคร)เพื่อรวบรวมข้อมูล</p> <p>ผู้สมัคร ซึ่งมีการบันทึกข้อมูลที่</p> <p>เกี่ยวข้องกับการรับสมัคร</p> <p>นักศึกษา ทั้งเกรดเฉลี่ย หรือ</p> <p>คะแนนสอบข้อเขียน ตลอด</p> <p>จนถึงการบันทึกประวัตินักศึกษา</p> <p>ที่รายงานตัว ซึ่งฐานข้อมูลนี้เป็น</p> <p>Big Data ที่สามารถนำมาใช้เพื่อ</p> <p>ประโยชน์ในการวิจัยและตัดสินใจ</p> <p>พัฒนาได้ต่อไปได้</p> <p>เมื่อนักศึกษารายงานตัว</p> <p>เรียบร้อยแล้วในทุกรอบการรับ</p> <p>สมัคร งานรับเข้านักศึกษาจะ</p> <p>นำเสนอสรุปจำนวนการรายงาน</p> <p>ตัวทั้งแบบเป็นทางการในที่</p>	<p>3.20-3-1 หน้าจอการใช้</p> <p>สารสนเทศจาก</p> <p>ระบบฐานข้อมูล</p> <p>3.20-3-2 หน้าจอการโต้ตอบ</p> <p>ส่งข้อความ</p> <p>ระหว่างผู้ใช้กับ</p> <p>ผู้ดูแลเพจงาน</p> <p>รับเข้านักศึกษา</p> <p>SKRU</p> <p>3.20-3-3 บันทึกรายงานการ</p> <p>ประชุม</p> <p>คณะกรรมการ</p> <p>วิชาการ</p>

เกณฑ์การประเมิน	/ผลการดำเนินงาน	แหล่งตรวจสอบ/หลักฐาน
	<p>ประชุมและไม่เป็นทางการ (ผ่านสื่อสังคมออนไลน์ของผู้บริหารระดับคณะ) เพื่อให้ทราบและตรวจสอบความถูกต้องของข้อมูลการรับสมัครที่เป็นปัจจุบันที่สุดเพื่อประกอบการตัดสินใจจะดำเนินการรับนักศึกษาต่อไปสำหรับสาขาที่มีนักศึกษามารายงานตัวไม่ครบตามแผนรับที่กำหนดไว้ นอกจากนี้ผู้บริหารระดับคณะได้รับทราบความเคลื่อนไหวแล้ว ยังเผยแพร่ทาง Facebook Page งานรับเข้านักศึกษา ด้วยเช่นกัน</p>	
<p>4. มีการติดตามและรายงานผลการดำเนินงานผ่านระบบสารสนเทศอย่างเป็นระบบ</p>	<p>ในทุกกรอบการรับสมัคร งานรับเข้านักศึกษาจะทำการรายงานผลสารสนเทศการดำเนินการรับนักศึกษาผ่านระบบสารสนเทศอย่างต่อเนื่อง โดยนำเสนอเป็นสถิติการรับนักศึกษาทั้งจำนวนผู้สมัคร จำนวนผู้ผ่านการคัดเลือก และจำนวนผู้รายงานตัวที่เป็นปัจจุบันจากทุกกรอบการรับสมัคร นอกจากนี้ได้ทำการรายงานให้ผู้บริหารระดับคณะทราบเป็นระยะ เพื่อให้สามารถนำสารสนเทศใช้เพื่อการตัดสินใจได้</p>	<p>3.20-4-1 สรุปผลการรับสมัครนักศึกษา 3.20-4-2 บันทึกรายงานการประชุม คณะกรรมการวิชาการ</p>

เกณฑ์การประเมิน	/ผลการดำเนินงาน	แหล่งตรวจสอบ/หลักฐาน
5. มีการประเมินการใช้ระบบฐานข้อมูลสารสนเทศ เพื่อนำผลการประเมินมาปรับปรุงการดำเนินงาน และนำเสนอต่อที่ประชุมคณะกรรมการวิชาการ เพื่อร่วมกันพิจารณานำข้อมูลไปใช้ในการวางแผนการรับเข้านักศึกษาในปีต่อไปได้	Facebook Page งานรับเข้านักศึกษา SKRU มีระบบประเมินการใช้สารสนเทศในรูปของสถิติและแผนภูมิให้กับผู้ดูแลระบบ พร้อมทั้งมีการประเมินความพึงพอใจของผู้สมาชิกที่ติดตามเพจด้วย โดยรายงานที่ Facebook Page นำเสนอนั้นจะเป็นการรายงานในรอบ 180 วันย้อนหลังนับตั้งแต่วันที่ดึงข้อมูลมาตรวจสอบได้ ซึ่งสามารถนำผลการประเมินนี้มาใช้เพื่อการวางแผนการนำเสนอสารสนเทศผ่านทางช่องทางนี้ต่อไป	3.20-5-1 หน้าจอการสรุปสถิติการใช้ Facebook Page งานรับเข้านักศึกษา SKRU ที่เก็บโดย Facebook
		3.20-5-2 บันทึกรายงานการประชุม คณะกรรมการวิชาการ

การประเมินตนเองจากผลการดำเนินงาน

ตัวบ่งชี้	เป้าหมายปี 2560	ผลการดำเนินงาน	การบรรลุเป้าหมาย	
			บรรลุเป้าหมาย	ไม่บรรลุเป้าหมาย
ระบบสารสนเทศเพื่องานรับเข้านักศึกษาใหม่	จำนวน 5 ข้อ	จำนวน 5 ข้อ 5 คะแนน	/	

สรุปภาพรวมตัวบ่งชี้ที่ 1

ตัวบ่งชี้พัฒนาสำนักส่งเสริมวิชาการและงานทะเบียน

จุดแข็ง

1. ระบบการรับสมัครนักศึกษา ของงานรับเข้าศึกษามีความพร้อมสำหรับการรับสมัคร โดยสารธารณรองรับทั้งการสมัครแบบจำหน่ายใบสมัครและสมัครผ่านระบบอินเทอร์เน็ต
2. การเก็บข้อมูลและการประมวลผลมีความโปร่งใส สามารถดึงข้อมูลมาเป็นสารสนเทศเพื่อการเผยแพร่ได้อย่างหลากหลาย
3. งานรับเข้าศึกษามีการปรับใช้ Facebook Page งานรับเข้าศึกษา SKRU เป็นระบบที่ผู้ใช้กลุ่มเป้าหมายสามารถเข้าถึงได้ง่ายและนำไปสู่การตอบรับเป็นอย่างดี

แนวทางเสริมจุดแข็ง

1. ควรเพิ่มการเผยแพร่ข้อมูลผ่านสื่อสังคมออนไลน์มากขึ้น และสร้างอัตลักษณ์ของงานรับเข้าศึกษาในสื่อสังคมออนไลน์เพื่อให้เป็นที่รู้จักและเข้าถึงได้ง่าย ซึ่งจะส่งผลต่อการประชาสัมพันธ์การรับสมัครได้ดีขึ้น
2. งานรับเข้าศึกษาจะพยายามพัฒนาการเก็บข้อมูลนักศึกษาให้สามารถนำไปใช้ประโยชน์ต่อให้ได้มากที่สุด เพื่อให้สามารถสะสม Big Data สำหรับการนำข้อมูลเหล่านี้ไปทำการวิจัยหรือพัฒนาต่อไป

จุดที่ควรพัฒนา

1. หน้าตาของสารสนเทศ(Interface) การรับสมัครนักศึกษาที่สามารถประยุกต์กับการประมวลผล HTML 5 ที่สามารถแสดงผลได้ครบถ้วนเหมือนกันทุกอุปกรณ์สื่อสาร

ข้อเสนอแนะในการปรับปรุง/พัฒนา

1. เจ้าหน้าที่ผู้ดูแลระบบฐานข้อมูลควรได้รับการอบรมและพัฒนาศักยภาพให้สูงขึ้นตามความต้องการของเจ้าหน้าที่ เพราะเป็นระยะเวลาหลายปีแล้วที่เจ้าหน้าที่ผู้รับผิดชอบฝ่ายนี้ไม่ได้รับการส่งเสริมให้เข้าฝึกอบรมและพัฒนาด้านนี้

ตัวบ่งชี้ที่ 3.21 การสร้างเครือข่ายกับสถานประกอบการเพื่อพัฒนาระบบบริหารจัดการสหกิจศึกษา
ของมหาวิทยาลัย

ชนิดของตัวบ่งชี้ กระบวนการ (P)

คำอธิบายตัวบ่งชี้ งานสหกิจศึกษา สำนักส่งเสริมวิชาการและงานทะเบียน ให้ความสำคัญกับการ
บริหารงานสหกิจศึกษาของมหาวิทยาลัยราชภัฏสงขลา เพื่อขยายเครือข่ายกับ
สถานประกอบการให้มีจำนวนมากยิ่งขึ้น เพื่อสนองต่อความต้องการของจำนวน
นักศึกษาที่เพิ่มขึ้น โดยมีคณะกรรมการอำนวยการ คณะกรรมการดำเนินงาน และ
เจ้าหน้าที่ปฏิบัติงานสหกิจศึกษาในการกำกับดูแล ประสานงานเพื่อให้การ
ดำเนินงานด้านสหกิจศึกษาเป็นไปอย่างมีประสิทธิภาพ และบรรลุวัตถุประสงค์
ของมหาวิทยาลัย

ผู้กำกับดูแลตัวบ่งชี้ : ดร.ฐปนพัฒน์ ปรัชญาเมธีธรรม โทรศัพท์ : 086-746-0664

ผู้จัดเก็บข้อมูล : นางสาวเสาวภา หมดลิหมื่น โทรศัพท์ : 081-766-9548

เกณฑ์มาตรฐาน

1. มีการแต่งตั้งคณะกรรมการอำนวยการและคณะกรรมการดำเนินงานสหกิจศึกษา
โดยมีผู้บริหารระดับสูงของมหาวิทยาลัยร่วมเป็นคณะกรรมการหรือคณะทำงาน
2. มีการจัดทำแผนบริหารสหกิจศึกษาของมหาวิทยาลัยร่วมกับเครือข่าย
3. มีการสร้างเครือข่ายกับสถานประกอบการ
4. มีการกำกับ ติดตาม และประเมินผลการดำเนินงานในการบริหารจัดการสหกิจ
ศึกษาของมหาวิทยาลัย
5. มีการนำผลการประเมินมาวิเคราะห์เพื่อพัฒนาหรือปรับปรุงในการบริหารจัดการ
สหกิจศึกษา

เกณฑ์การประเมิน

คะแนน 1	คะแนน 2	คะแนน 3	คะแนน 4	คะแนน 5
มีการดำเนินการ 1 ข้อ	มีการดำเนินการ 2 ข้อ	มีการดำเนินการ 3 ข้อ	มีการดำเนินการ 4 ข้อ	มีการดำเนินการ 5 ข้อ

เกณฑ์การประเมิน	ผลการดำเนินงาน	หลักฐาน
1. มีการแต่งตั้งคณะกรรมการ อำนวยการและคณะกรรมการ ดำเนินงานสหกิจศึกษา โดย มี ผู้บริหารระดับสูงของ มหาวิทยาลัยร่วมเป็น คณะกรรมการหรือคณะทำงาน	สำนักส่งเสริมวิชาการฯ มีการ แต่งตั้งคณะกรรมการดำเนินงาน สหกิจศึกษา ตามคำสั่งที่ 1869/2560 เรื่อง แต่งตั้ง คณะกรรมการดำเนินงานสหกิจ ศึกษา และคำสั่งที่ 4404/2560 เรื่อง แต่งตั้งคณะกรรมการ ดำเนินงานสหกิจเพิ่มเติม	3.21-1-1 คำสั่งแต่งตั้ง คณะกรรมการสหกิจ ศึกษา
2. มีการจัดทำแผนบริหารสหกิจ ศึกษาของมหาวิทยาลัยร่วมกับ เครือข่าย	สำนักส่งเสริมวิชาการฯ มีการ จัดทำแผนบริหาร สหกิจศึกษา ของมหาวิทยาลัยขึ้น	3.21-2-1 แผนสหกิจศึกษา
3. มีการสร้างเครือข่ายกับสถาน ประกอบการ	มีการสร้างเครือข่ายกับสถาน ประกอบการ โดยการจัดทำ บันทึกข้อตกลงความร่วมมือทาง วิชาการระหว่าง สถาบันการศึกษากับหน่วยงาน ต่างๆ อาทิเช่น บริษัท แมนเอโฟ รเซนฟูตส์ จำกัด บริษัทหาด ทิพย์ จำกัด (มหาชน) และบริษัท สายการบินนกแอร์ จำกัด (มหาชน)	3.21-3-1 บันทึกข้อตกลงความ ร่วมมือด้านสหกิจ ศึกษา
4. มีการกำกับ ติดตาม และ ประเมินผลการดำเนินงานในการ บริหารจัดการสหกิจศึกษาของ มหาวิทยาลัย	มีการกำกับ ติดตาม และ ประเมินผลการดำเนินงานในการ บริหารจัดการสหกิจศึกษาของ มหาวิทยาลัย	3.21-4-1 จำนวนนักศึกษาที่เข้า ร่วมสหกิจศึกษาเพิ่ม มากขึ้น
5. มีการนำผลการประเมินมา วิเคราะห์เพื่อพัฒนาหรือปรับปรุง ในการบริหารจัดการสหกิจศึกษา	มีการนำผลการประเมินมา วิเคราะห์เพื่อพัฒนาหรือปรับปรุง ในการบริหารจัดการสหกิจศึกษา	3.21-5-1 ปฏิทินสหกิจศึกษา

การประเมินตนเองจากผลการดำเนินงาน

ตัวบ่งชี้	เป้าหมายปี 2560	ผลการ ดำเนินงาน	การบรรลุเป้าหมาย	
			บรรลุ เป้าหมาย	ไม่บรรลุ เป้าหมาย
การสร้างเครือข่ายกับสถาน ประกอบการเพื่อพัฒนาระบบ บริหารจัดการสหกิจศึกษาของ มหาวิทยาลัย	จำนวน 5 ข้อ (1-5 ข้อ)	จำนวน 5 ข้อ (5 คะแนน)	/	

ตัวบ่งชี้ที่ 3.22 ร้อยละของผู้สำเร็จการศึกษาที่ไ้งานทำตรงสาขา

ชนิดของตัวบ่งชี้ ผลผลิต (O)

คำอธิบายตัวบ่งชี้ พันธกิจที่สำคัญที่สุดของสถาบันอุดมศึกษาคือการผลิตบัณฑิตหรือการจัดกิจกรรมการเรียนรู้การสอนที่ให้ผู้เรียนมีความรู้ในวิชาการและวิชาชีพมีคุณลักษณะตามหลักสูตรที่กำหนดซึ่งการไ้งานทำของนักศึกษาถือเป็นการดำเนินงานเพื่อบรรลุเป้าประสงค์และการไ้งานทำตรงสาขาของผู้สำเร็จการศึกษาถือเป็นผลสะท้อนจากการดำเนินงานอย่างมีประสิทธิภาพ

ผู้กำกับดูแลตัวบ่งชี้ : ดร.ฐปนพัฒน์ ปรัชญาเมธีธรรม โทรศัพท์ : 086-746-0664

ผู้จัดเก็บข้อมูล : นายวัชระ อยู่หนู โทรศัพท์ : 089-593-5577

เกณฑ์การประเมิน

ใช้บัญญัติไตรยางศ์เทียบกำหนดร้อยละ 25 เท่ากับ 5 คะแนน

สูตรการคำนวณ

1. คำนวณค่าร้อยละของผลรวมถ่วงน้ำหนักของผลงานตามเป้าประสงค์

$$\frac{\text{จำนวนผู้สำเร็จการศึกษาที่ไ้งานทำตรงสาขา}}{\text{จำนวนผู้สำเร็จการศึกษาที่ไ้งานทำตรงสาขาทั้งหมด}} \times 100$$
$$= \frac{710}{710} \times 100$$
$$= 100$$

2. แปลงค่าร้อยละที่คำนวณได้ในข้อ 1 เทียบกับคะแนนเต็ม 5

$$\frac{\text{ร้อยละของผู้สำเร็จการศึกษาที่ไ้งานทำตรงสาขา}}{25} \times 5$$
$$= \frac{100}{25} \times 5$$
$$= 5$$

ผลการดำเนินงาน	หลักฐาน
<p>การเก็บรวบรวมข้อมูลภาวะการมีงานทำของบัณฑิตที่สำเร็จการศึกษามหาวิทยาลัยราชภัฏสงขลา มีวัตถุประสงค์เพื่อสำรวจข้อมูลภาวะการมีงานทำของบัณฑิตที่สำเร็จการศึกษาจากมหาวิทยาลัยราชภัฏสงขลา ประจำปีการศึกษา พ.ศ. 2560 วันอนุมัติจบการศึกษา ตั้งแต่วันที่ 1 มิถุนายน 2560 ถึง 31 พฤษภาคม 2561 การเก็บรวบรวมข้อมูลครั้งนี้ ทำการเก็บรวบรวมข้อมูลจากระบบภาวะการมีงานทำของบัณฑิตบนอินเทอร์เน็ตเว็บไซต์ http://regis.skru.ac.th/skru_jub สิ้นสุดการจัดเก็บวันที่ 30 พฤษภาคม 2561</p> <p>จากผู้สำเร็จการศึกษาทั้งสิ้นจำนวน 2,665 คน สามารถเก็บรวบรวมข้อมูลได้จำนวน 2,569 คน คิดเป็นร้อยละ 96.40 ของผู้สำเร็จการศึกษาทั้งหมด โดยมีผลการดำเนินงาน ตามหลักฐาน จำนวนบัณฑิตที่ได้งานทำหรือประกอบอาชีพอิสระตรงสาขา 710 คน โดยการแปลงค่าร้อยละของผลงานตามเป้าประสงค์เป็นคะแนนระหว่าง 0-5 กำหนดร้อยละ 25 เท่ากับ 5 คะแนน</p>	<p>3.22-1-1 จำนวนผู้ตอบแบบสอบถามและระดับคะแนนและภาวะการมีงานทำของบัณฑิต</p>

การประเมินตนเองจากผลการดำเนินงาน

ตัวบ่งชี้	เป้าหมายปี 2560	ผลการดำเนินงาน	การบรรลุเป้าหมาย	
			บรรลุเป้าหมาย	ไม่บรรลุเป้าหมาย
ร้อยละของผู้สำเร็จการศึกษาที่ได้งานทำตรงสาขา	ค่าร้อยละ 100	ค่าร้อยละของผู้สำเร็จการศึกษาที่ได้งานทำตรงสาขาคิดเป็นร้อยละ 100 เท่ากับ 5 คะแนน	/	

ตัวบ่งชี้ที่ 3.23 จำนวนหลักสูตรที่ได้รับการรับรองและขึ้นทะเบียนหลักสูตรตามกรอบคุณวุฒิระดับอุดมศึกษาแห่งชาติ

ชนิดของตัวบ่งชี้ ผลผลิต (O)

คำอธิบายตัวบ่งชี้ กรอบมาตรฐานคุณวุฒิระดับอุดมศึกษาแห่งชาติ (Thai Qualifications Framework for Higher Education : TQF) เป็นการประเมินคุณภาพบัณฑิตซึ่งหลักสูตรที่มีคุณภาพจะส่งผลต่อคุณภาพบัณฑิต

ผู้กำกับดูแลตัวบ่งชี้ : ดร.ฐปนพัฒน์ ปรัชญาเมธีธรรม โทรศัพท์ : 086-746-0664

ผู้จัดเก็บข้อมูล : นางลลิตา อ่อนชะนิด โทรศัพท์ : 089-655-9314

เกณฑ์การประเมิน

ใช้บัญญัติไตรยางศ์เทียบ กำหนดร้อยละ 80 เท่ากับ 5 คะแนน

สูตรการคำนวณ

1. คำนวณค่าร้อยละของผลรวมถ่วงน้ำหนักของผลงานตามเป้าประสงค์

$$\begin{aligned} & \frac{\text{จำนวนหลักสูตรที่ได้รับการรับรองและขึ้นทะเบียนหลักสูตร TQF}}{\text{จำนวนหลักสูตรทั้งหมด}} \times 100 \\ &= \frac{55}{55} \times 100 \\ &= 100.00 \end{aligned}$$

2. แปลงค่าร้อยละที่คำนวณได้ในข้อ 1 เทียบกับคะแนนเต็ม 5

$$\begin{aligned} & \frac{\text{ค่าร้อยละจากผลการดำเนินงานของหน่วยงาน}}{100} \times 5 \\ &= \frac{100}{100} \times 100 \\ &= 5 \end{aligned}$$

ผลการดำเนินงาน	หลักฐาน
<p>1. สำนักส่งเสริมวิชาการและงานทะเบียน มีการกำหนดขั้นตอนการเสนอหลักสูตรใหม่และ/หรือหลักสูตรปรับปรุงซึ่งมีคณะกรรมการที่รับผิดชอบหลักสูตร คณะกรรมการพิจารณาหลักสูตร ซึ่งประกอบด้วย คณาจารย์ภายในและผู้ทรงคุณวุฒิภายนอกที่มีความเชี่ยวชาญและประสบการณ์ในสาขาวิชานั้นๆโดยเสนอหลักสูตรผ่านการพิจารณาถ้อยแถลงจากคณะกรรมการบริหาร คณะกรรมการประจำคณะ คณะกรรมการวิชาการ คณะกรรมการสภาวิชาการ คณะกรรมการสภามหาวิทยาลัย และได้รับการพิจารณาเห็นชอบจากสำนักงานคณะกรรมการการอุดมศึกษา ซึ่งในปีการศึกษา 2559 มหาวิทยาลัยราชภัฏสงขลา มีการดำเนินการพัฒนาและปรับปรุงหลักสูตร ให้เป็นไปตามกรอบมาตรฐานคุณวุฒิระดับอุดมศึกษาแห่งชาติ พ.ศ. 2552 (TQF) หลักสูตรที่เป็นไปตามกรอบมาตรฐานคุณวุฒิระดับอุดมศึกษาแห่งชาติ พ.ศ.2552 รวมจำนวน 55 หลักสูตร แยกเป็นระดับปริญญาตรีจำนวน 50 หลักสูตรระดับประกาศนียบัตรบัณฑิตจำนวน 1 หลักสูตร และระดับปริญญาโท จำนวน 4 หลักสูตร โดยได้ดำเนินงานตามเกณฑ์มาตรฐานที่กำหนดโดยสำนักงานคณะกรรมการการอุดมศึกษา</p>	<p>3.23-1-1 คู่มือการพัฒนา/ปรับปรุงหลักสูตร มหาวิทยาลัยราชภัฏสงขลา</p> <p>3.23-1-2 มาตรฐานการอุดมศึกษาและเกณฑ์มาตรฐานที่เกี่ยวข้อง โดยสำนักงานคณะกรรมการการอุดมศึกษา</p> <p>3.23-1-3 สรุปรมติที่ประชุมคณะกรรมการสภามหาวิทยาลัย</p>
<p>2. การดำเนินการพิจารณาปิดหลักสูตรโดยพิจารณาหลักสูตรที่ไม่เป็นไปตามความต้องการของประเทศและนโยบายการผลิตบัณฑิต หลักสูตรที่ไม่เป็นไปตามเกณฑ์มาตรฐานหลักสูตรหรือจำนวนนักศึกษาต่ำกว่าแผนการรับนักศึกษาอย่างต่อเนื่อง เป็นต้นเมื่อหลักสูตรใดเข้าเกณฑ์ของการปิดหลักสูตรให้เสนอพิจารณาไปยังคณะกรรมการประจำคณะ คณะกรรมการบริหารวิชาการ และเสนอเพื่อพิจารณาอนุมัติจากสภา</p>	<p>3.23-2-1 แนวปฏิบัติและขั้นตอนการขอเปิดและปิดหลักสูตร ของมหาวิทยาลัยราชภัฏสงขลา</p> <p>3.23-2-2 หนังสือราชการที่ ศธ 0506(2)/ว409 สำนักงานคณะกรรมการการอุดมศึกษา เรื่อง แนวปฏิบัติการแจ้งปิดหลักสูตร สาขาวิชา</p>

ผลการดำเนินงาน	หลักฐาน
มหาวิทยาลัย รวมทั้งแจ้งสำนักงานคณะกรรมการการอุดมศึกษาภายใน 30 วันนับจากวันที่สภามหาวิทยาลัยอนุมัติปิดหลักสูตรซึ่งในปีการศึกษา 2559 มหาวิทยาลัยราชภัฏสงขลา ดำเนินการปิดหลักสูตร จำนวน 4 หลักสูตร เนื่องจากมีหลักสูตรอื่นทดแทน และหลักสูตรที่ปิดไม่มีนักศึกษาตกค้าง	3.23-2-3 แบบการปิดหลักสูตร หลักสูตรครุศาสตรบัณฑิต สาขาวิชาการศึกษาพิเศษ (หลักสูตรปรับปรุง พ.ศ.2554)
3. หลักสูตรทุกหลักสูตรที่เปิดสอนเป็นไปตามเกณฑ์มาตรฐานหลักสูตร/กรอบมาตรฐานคุณวุฒิระดับอุดมศึกษา และได้ผ่านความเห็นชอบจากสำนักงานคณะกรรมการการอุดมศึกษา (สกอ.) ทั้งนี้ทุกหลักสูตรจะต้องมีการดำเนินการให้เป็นไปตามเกณฑ์มาตรฐานของสำนักงานคณะกรรมการการอุดมศึกษาตลอดระยะเวลาที่มีการจัดการเรียนการสอน และมีการพัฒนาหลักสูตรทุกหลักสูตรเมื่อครบรอบระยะเวลา 5 ปี ทั้งนี้หลักสูตรที่ดำเนินงานตามกรอบมาตรฐานคุณวุฒิระดับอุดมศึกษาแห่งชาติจะต้องควบคุมกำกับให้การดำเนินงานตามตัวบ่งชี้ผ่านเกณฑ์การประเมินครบทุกตัวบ่งชี้และทุกหลักสูตร	3.23-3-1 มาตรฐานการอุดมศึกษาและเกณฑ์มาตรฐานที่เกี่ยวข้อง ของสำนักงานคณะกรรมการการอุดมศึกษา 3.23-3-2 ประกาศกระทรวงศึกษาธิการ เรื่อง กรอบมาตรฐานคุณวุฒิระดับอุดมศึกษาแห่งชาติ พ.ศ.2552 3.23-3-3 หลักสูตรที่เปิดสอนของมหาวิทยาลัยราชภัฏสงขลา 3.23-3-4 หนังสือนำส่งหลักสูตรสำนักงานคณะกรรมการการอุดมศึกษา 3.23-3-5 หนังสือพิจารณารับทราบให้ความเห็นชอบหลักสูตรของสำนักงานคณะกรรมการการอุดมศึกษา
4. มีคณะกรรมการรับผิดชอบหลักสูตร ทำหน้าที่บริหารหลักสูตรและการเรียนการสอน วางแผนติดตาม ควบคุมกำกับให้มีการดำเนินการตลอดเวลาที่จัดการศึกษา	3.23-4-1 รายละเอียดหลักสูตร (มคอ.2) 3.23-4-2 ประกาศกระทรวงศึกษาธิการ เรื่อง กรอบมาตรฐานคุณวุฒิระดับอุดมศึกษาแห่งชาติ พ.ศ.2552 3.23-4-3 รายละเอียดของรายวิชา (มคอ.3) 3.23-4-4 รายงานผลการดำเนินการของรายวิชา (มคอ.5) 3.23-4-5 รายงานผลการดำเนินงานของหลักสูตร (มคอ.7)

การประเมินตนเองจากผลการดำเนินงาน

ตัวบ่งชี้	เป้าหมายปี 2560	ผลการดำเนินงาน	การบรรลุเป้าหมาย	
			บรรลุ เป้าหมาย	ไม่บรรลุ เป้าหมาย
จำนวนหลักสูตรที่ได้รับ การรับรองและขึ้น ทะเบียนหลักสูตรตาม ก ร อ บ คุ ณ วุ ฒิ ระดับอุดมศึกษาแห่งชาติ	ร้อยละ 100	ค่าร้อยละของจำนวนหลักสูตร ที่ได้รับการรับรองและขึ้น ทะเบียนหลักสูตรตามกรอบ คุณวุฒิ ระดับอุดมศึกษา แห่งชาติ คิดเป็นร้อยละ 100 เท่ากับ 5 คะแนน	/	

บทที่ 3

สรุปผลการดำเนินงาน

การดำเนินงานด้านการประกันคุณภาพการศึกษาภายในของสำนักส่งเสริมวิชาการและงานทะเบียน ตามเกณฑ์มาตรฐานที่สำนักงานคณะกรรมการการอุดมศึกษา (สกอ.) กำหนดภายใต้ตัวบ่งชี้พื้นฐาน จำนวน 7 ตัวบ่งชี้ ตัวบ่งชี้เฉพาะ จำนวน 2 ตัวบ่งชี้ ตัวบ่งชี้พัฒนา จำนวน 2 ตัวบ่งชี้ และตัวบ่งชี้พัฒนายุทธศาสตร์ มหาวิทยาลัย 2 ตัวบ่งชี้ รวมทั้งสิ้น 13 ตัวบ่งชี้ มีผลการดำเนินงาน ดังนี้

ตารางที่ 1 ตารางวิเคราะห์ผลการประเมินตนเองระดับหน่วยงาน

ตัวบ่งชี้	ชื่อตัวบ่งชี้	คะแนนประเมินโดยคณะกรรมการ	
		คะแนนประเมิน	ผลการประเมิน (ระดับคุณภาพ)
1. ตัวบ่งชี้พื้นฐาน			
1.1	แผนพัฒนาหน่วยงาน (ปรัชญา ปณิธาน วัตถุประสงค์ และแผนดำเนินการ)	4	ดี
1.2	การปฏิบัติตามบทบาทหน้าที่ของผู้บริหารและภาวะผู้นำ	5	ดีมาก
1.3	การพัฒนาสถาบันสู่สถาบันการเรียนรู้	5	ดีมาก
1.4	ระบบการบริหารความเสี่ยง	3	พอใช้
1.5	ระบบการพัฒนาศูนย์กลางสายสนับสนุน	3	พอใช้
1.6	ระดับความพึงพอใจของผู้รับบริการ	5	ดีมาก
1.7	ระบบและกลไกการประกันคุณภาพ	4	ดี
คะแนนเฉลี่ยของตัวบ่งชี้พื้นฐาน		4.14	ดี
2. ตัวบ่งชี้เฉพาะ			
2.11	คุณภาพของบัณฑิตปริญญาตรี ตามกรอบคุณวุฒิระดับอุดมศึกษาแห่งชาติ	4.66	ไม่ค้ำนวนเกรด
2.12	บัณฑิตปริญญาตรีที่ได้ออกมาหรือประกอบอาชีพอิสระภายใน 1 ปี	96.40	ไม่ค้ำนวนเกรด
คะแนนเฉลี่ยตัวบ่งชี้เฉพาะ		ไม่นำไปคิดคะแนน	

ตารางที่ 1 (ต่อ)

ตัวบ่งชี้	ชื่อตัวบ่งชี้	คะแนนประเมินโดยคณะกรรมการ	
		คะแนนประเมิน	ผลการประเมิน (ระดับคุณภาพ)
3. ตัวบ่งชี้พัฒนา			
3.20	ระบบสารสนเทศเพื่องานรับเข้านักศึกษาใหม่	5	ดีมาก
3.21	การสร้างเครือข่ายกับสถานประกอบการเพื่อพัฒนาระบบบริหารจัดการสหกิจศึกษา	5	ดีมาก
3.22	ร้อยละของผู้สำเร็จการศึกษาที่ได้งานทำตรงสาขา	5	ไม่คำนวณเกรด
3.23	จำนวนหลักสูตรที่ได้รับการรับรองและขึ้นทะเบียนหลักสูตรตามกรอบคุณวุฒิระดับอุดมศึกษาแห่งชาติ	5	ดีมาก
คะแนนเฉลี่ยตัวบ่งชี้เฉพาะ		ไม่นำไปคิดคะแนน	

- หมายเหตุ :
1. คะแนนที่ได้ หมายถึง ค่าเฉลี่ยของแต่ละตัวบ่งชี้ขององค์ประกอบนั้น ๆ
 2. ผลการประเมิน หมายถึง ผลการดำเนินงานในระดับต่าง ๆ ตามเกณฑ์ตัดสินของ สกอ. ซึ่งการแปรผลจะเป็นการอธิบายว่า
 3. ตัวบ่งชี้พัฒนา ตัวบ่งชี้เฉพาะ และตัวบ่งชี้พัฒนายุทธศาสตร์มหาวิทยาลัย
ไม่นำไปคิดคะแนน

คะแนน	ระดับคุณภาพ
0.00 - 1.50	การดำเนินงานต้องปรับปรุงเร่งด่วน
1.51 - 2.50	การดำเนินงานต้องปรับปรุง
2.51 - 3.50	การดำเนินงานระดับพอใช้
3.51 - 4.50	การดำเนินงานระดับดี
4.51 - 5.00	การดำเนินงานระดับดีมาก

ตารางที่ 2 ตารางสรุปผลการประเมินรายตัวบ่งชี้

ตัวบ่งชี้	เป้าหมาย ปี 2560	ผลการประเมิน		ผลการประเมิน (ระดับคุณภาพ)
		ตัวตั้ง	ผลลัพธ์ (% หรือ สัดส่วน)	
		ตัวหาร		
1. ตัวบ่งชี้พื้นฐาน				
ตัวบ่งชี้ที่ 1.1	4 ข้อ		4	ดี
ตัวบ่งชี้ที่ 1.2	5 ข้อ		5	ดีมาก
ตัวบ่งชี้ที่ 1.3	5 ข้อ		5	ดีมาก
ตัวบ่งชี้ที่ 1.4	4 ข้อ		3	พอใช้
ตัวบ่งชี้ที่ 1.5	3 ข้อ		3	พอใช้
ตัวบ่งชี้ที่ 1.6	4.51 คะแนน		5	ดีมาก
ตัวบ่งชี้ที่ 1.7	8 ข้อ		4	ดี
คะแนนเฉลี่ยของตัวบ่งชี้พื้นฐาน				
2. ตัวบ่งชี้เฉพาะ				
ตัวบ่งชี้ที่ 2.11	-	-	4.66	
ตัวบ่งชี้ที่ 2.12	-	-	3.71	
คะแนนเฉลี่ยของตัวบ่งชี้เฉพาะ		ไม่นำไปคิดคะแนน		
3. ตัวบ่งชี้พัฒนา				
ตัวบ่งชี้ที่ 3.20	5 ข้อ		5.00	ดีมาก
ตัวบ่งชี้ที่ 3.21	5 ข้อ		5.00	ดีมาก
ตัวบ่งชี้ที่ 3.22	-		5.00	
ตัวบ่งชี้ที่ 3.23	6.25 คะแนน	$\frac{5}{80} \times 100$	6.25	
คะแนนเฉลี่ยของตัวบ่งชี้พัฒนายุทธศาสตร์ มหาวิทยาลัย		ไม่นำไปคิดคะแนน		

ตารางที่ 3 ตารางวิเคราะห์คุณภาพการศึกษาภายในหน่วยงานสนับสนุนวิชาการ ระดับสำนัก/
สถาบัน และบัณฑิตวิทยาลัย

ตัวบ่งชี้	จำนวนตัวบ่งชี้			คะแนนเฉลี่ย	1.00 - 1.50 ต้องปรับปรุงเร่งด่วน 1.51 - 2.50 ต้องปรับปรุง 2.51 - 3.50 พอใช้ 3.51 - 4.50 ดี 4.51 - 5.00 ดีมาก
	(I)	(P)	(O)		
1. ตัวบ่งชี้พื้นฐาน	-	1.1- 1.3,1.4, 1.5,1.7	1.6	4.14	ดี
2. ตัวบ่งชี้เฉพาะ	-		2.11,2.12	5.00, 5.00	
3. ตัวบ่งชี้พัฒนา	-	3.20,3.2 1		5	ดีมาก
4. ตัวบ่งชี้พัฒนายุทธศาสตร์ มหาวิทยาลัย	-	-	5.00	5.00	ดีมาก
ผลการประเมิน				4.14	ดี

หมายเหตุ ตัวบ่งชี้พัฒนา ตัวบ่งชี้เฉพาะ และตัวบ่งชี้พัฒนายุทธศาสตร์มหาวิทยาลัยไม่นำไปคิดคะแนน